



El futuro  
es de todos

Consejería Presidencial  
para los derechos humanos  
y asuntos internacionales



# Mapa de vulneración a los Derechos Humanos de víctimas de Justicia Transicional

**Consejería Presidencial para Los Derechos Humanos y Asuntos  
Internacionales  
Policía Nacional  
Ministerio del Interior**

**MAPA DE VULNERACIÓN A LOS DERECHOS  
HUMANOS DE VÍCTIMAS DE JUSTICIA  
TRANSICIONAL 2019**

**Junio 2021**

# MAPA DE VULNERACIÓN A LOS DERECHOS HUMANOS DE VÍCTIMAS DE JUSTICIA TRANSICIONAL

Este mapa es una herramienta que permite identificar los municipios, departamentos y regiones de Colombia que tienen mayor o menor riesgo de que la población objeto de los programas de Justicia Transicional estén en riesgo de que vulneraciones y/o factores de riesgo se materialicen en una violación a sus derechos. Esto admite contar con un instrumento de información medible, que permite focalizar zonas y poblaciones para su protección frente a situaciones de amenaza, pérdida y/o daño, por lo que **“deberán ser priorizados para la atención de prevención y protección frente a situaciones de amenaza en que se encuentra la población objeto del Programa, objeto del presente decreto.”** (Artículo 2.4.1.1.4. Decreto 1066 del 2015).

## METODOLOGÍA

Este mapa de riesgo fue realizado con información del año 2019. Consta de un modelo estadístico – matemático en el que se construyen tres índices: vulneraciones, factores de riesgo y capacidades, que agrupan variables de acuerdo con su tipología y que permiten obtener el índice de vulneración a los derechos humanos.

**Vulneraciones:** corresponden a hechos, fenómenos o sucesos derivados del conflicto armado y que han ocasionado daño a una o a varias personas, a la población, a su propiedad, o han causado trastornos sociales o crisis económica.

**Factores de riesgo:** corresponden a fenómenos o sucesos que presentan un riesgo potencial de una vulneración de los derechos hacia la población que habite, o se encuentre en el territorio en el que se manifiestan dichos fenómenos. Las variables identificadas corresponden a economías ilegales, presencia de grupos armados, pobreza y alertas tempranas.

**Capacidades:** son variables que corresponden a la “fortaleza institucional a partir de la presencia y capacidad de instituciones estatales, organizaciones sociales nacionales o internacionales que aportan a procesos de prevención y protección de



la población en riesgo; o desde las condiciones de infraestructura que permitan la circulación y el acceso de la población a las instituciones u organizaciones que, en general, pueden contribuir a responder a la emergencia o a la construcción de capacidades locales en las comunidades para afrontar las situaciones generadas por las dinámicas del conflicto” (UARIV, 2015, p. 23).

## Cálculo del índice

Para construir el índice de riesgo de vulneración a los derechos humanos de las víctimas de Justicia Transicional se agrupan los subíndices mediante la siguiente fórmula:



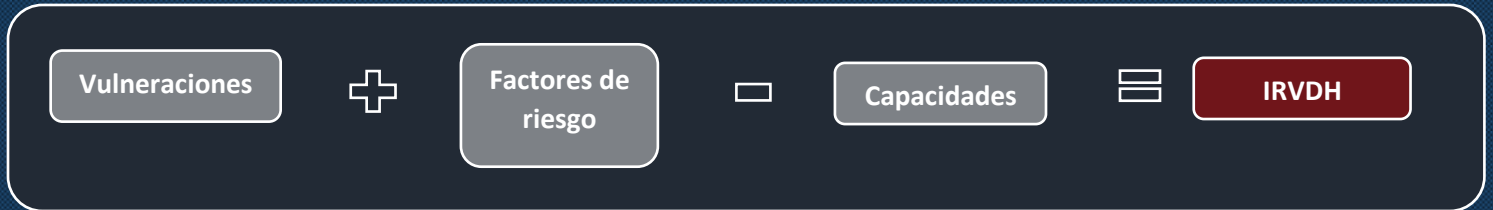
Los mapas que se elaboran son de tipo coroplético y se utilizan para la identificación de patrones en el espacio. Para este mapa de riesgo, se muestra la distribución espacial de los niveles del riesgo muy bajo, bajo, medio y alto.

- **Riesgo alto:** Los lugares que se encuentran en un riesgo alto son los que presentan un nivel de vulneraciones y/o factores de riesgo alto y que a su vez cuentan con una capacidad institucional insuficiente que no alcanza a suplir la demanda.
- **Riesgo medio:** Los lugares que se encuentran en un riesgo medio cuentan con vulneraciones y/o factores de riesgo intermedio o alto y a su vez cuentan con una capacidad institucional proporcional que alcanza a suplir medianamente la demanda.
- **Riesgo bajo:** Los lugares que se encuentran en un riesgo bajo tienen los rangos de vulneraciones y/o factores de riesgo reducido, así como con capacidad institucional suficiente.
- **Riesgo muy bajo:** Los lugares que se encuentran en un riesgo muy bajo presentan un nivel de vulneraciones y/o factores de riesgo casi nulo, así como con capacidad institucional suficiente que suple la demanda existente.

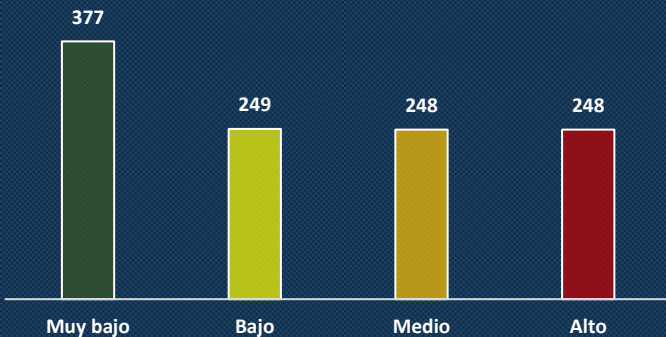
## RESULTADOS

Integración de 105 variables divididas en 3 categorías clasificadoras de información para construir el índice de riesgo de vulneración a los Derechos Humanos –IRVDH–:

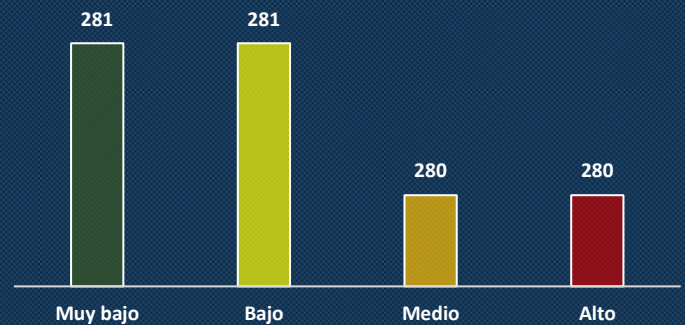
- ❖ Vulneraciones: 14 variables
- ❖ Factores de riesgos: 28 variables
- ❖ Capacidad institucional: 63 variables



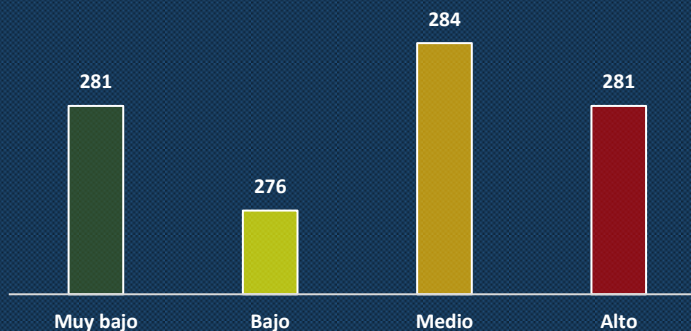
Número de municipios por rango índice de vulneraciones



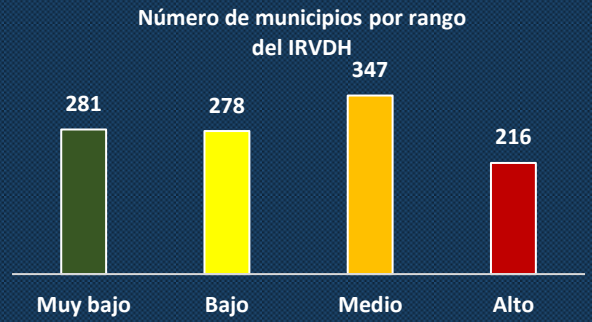
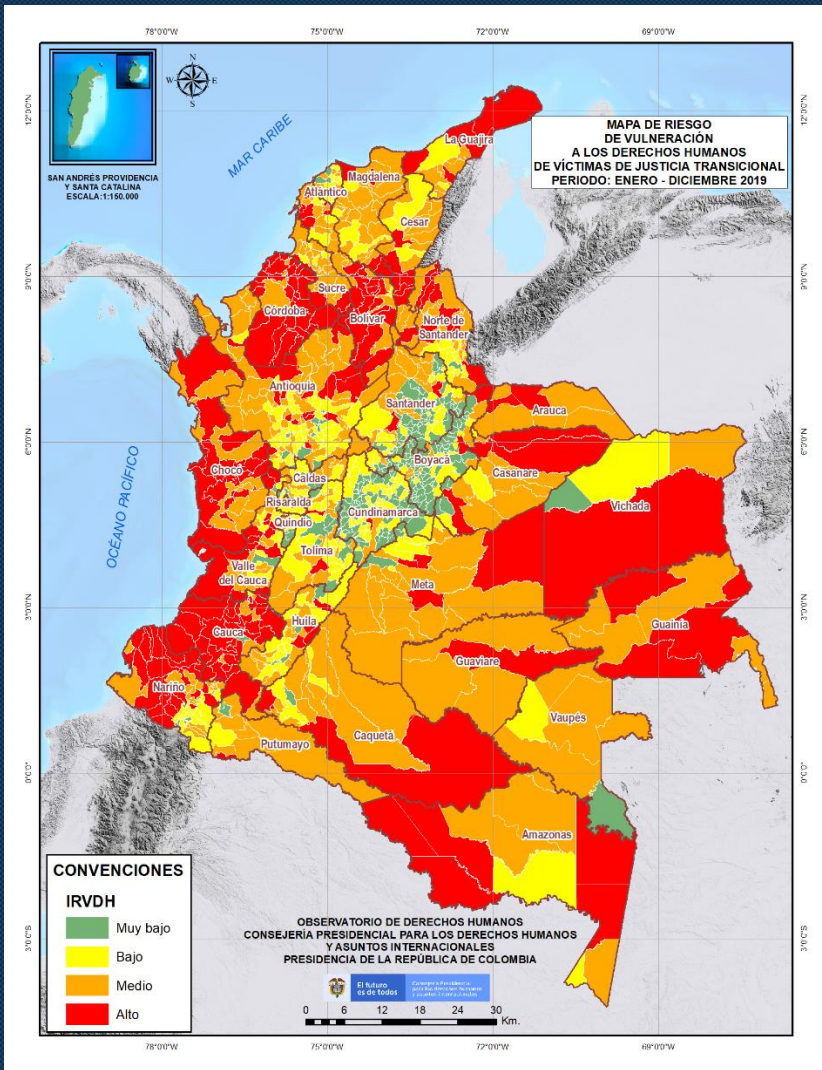
Número de municipios por rango índice de factores de riesgo



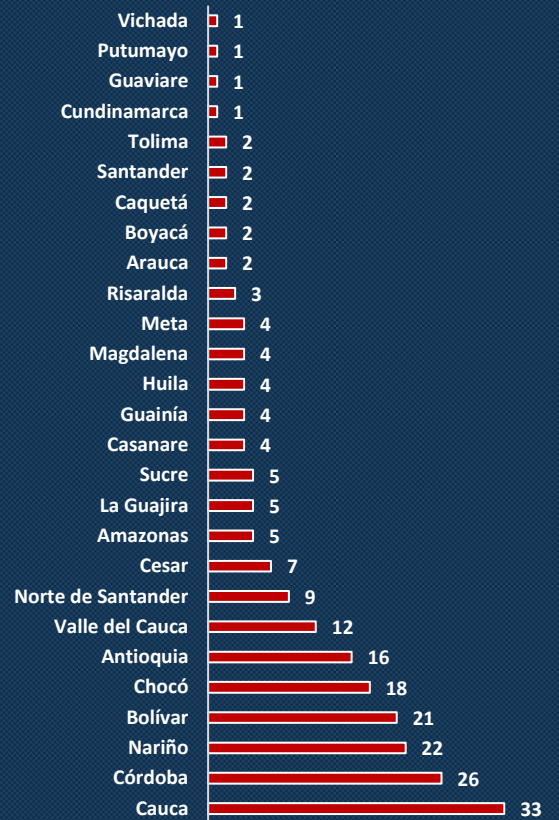
Número de municipios por rango índice de capacidades



# ÍNDICE DE RIESGO DE VULNERACIÓN A LOS DERECHOS HUMANOS DE LAS VÍCTIMAS DE JUSTICIA TRANSICIONAL



## Distribución de municipios en rango alto por departamento



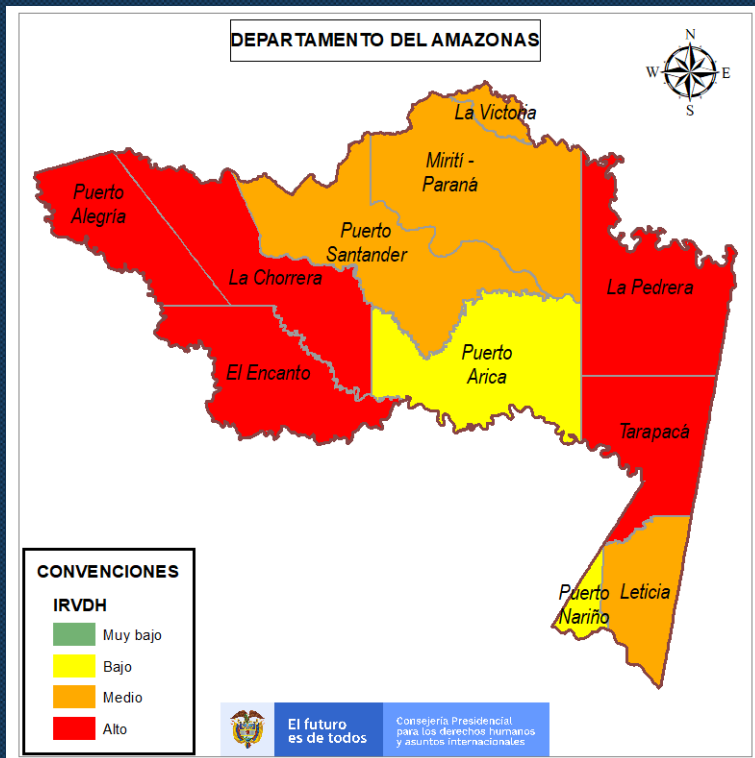
Departamento	Municipio	Departamento	Municipio	Departamento	Municipio
Amazonas	La Pedrera	Cauca	Suárez	Córdoba	Moñitos
Amazonas	Puerto Alegre	Cauca	Timbiquí	Córdoba	San Bernardo Del Viento
Bolívar	Achí	Cauca	Totoró	Córdoba	San Carlos
Bolívar	Norosi	Chocó	Alto Baudó (Pie De Pato)	Guainía	Cacahual
Bolívar	Santa Rosa	Chocó	Bajo Baudó (Pizarro)	Guainía	Paná-Paná (Campo Alegre)
Cauca	Almaguer	Córdoba	Ayapel	Guainía	Puerto Colombia
Cauca	Caldono	Córdoba	Canalete	Risaralda	Mistrató
Cauca	Morales	Córdoba	Ciénaga De Oro	Tolima	Coyaima
Cauca	Páez (Belalcázar)	Córdoba	La Apartada	Valle del Cauca	Jamundí

El 19% de los municipios del país se encuentran en rango alto. 27 de los 32 departamentos del país tienen al menos un municipio en rango alto.

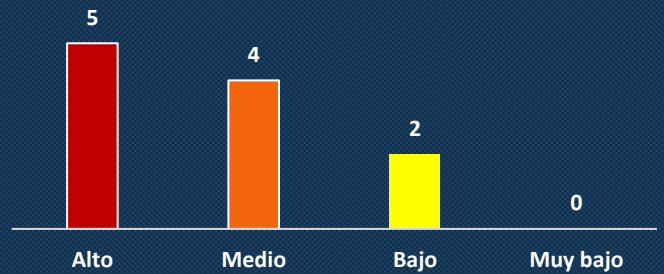
Estos son los 28 municipios con el índice más alto de vulneración a los derechos humanos para las víctimas de Justicia Transicional.



# DEPARTAMENTO DEL AMAZONAS



Número de municipios por rango  
Departamento del Amazonas



El 45% de los municipios del departamento de Amazonas se encuentran en el rango alto; el 36% de los municipios se encuentran en rango medio; el 18% de los municipios se encuentran en rango bajo y el 0% de los municipios se encuentran en rango muy bajo.

## Vulneraciones

En el departamento de Amazonas, para el año 2019, se presentaron los siguientes eventos, en el marco del conflicto armado:

- 1 Delito contra la libertad y la integridad sexual en desarrollo del conflicto armado, lo que corresponde al 0,2% del total de casos en el país
- 3 Homicidios, lo que corresponde al 0,2% del total de casos del país
- 30 Amenazas, lo que corresponde al 0,1% del total de amenazas ocurridas en el país
- 48 Eventos de desplazamiento forzado, lo que corresponde al 0,03% del total de eventos del país
- 1 Evento de pérdida de muebles o inmuebles, lo que corresponde al 0,1% del total del país
- 2 Eventos de vinculación de niños, niñas y adolescentes

## Factores de riesgo

En el departamento de Amazonas, para el año 2019, se presentaron los siguientes factores de riesgo:

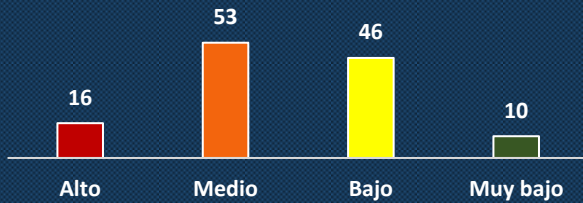
- Se presentaron 9 casos de extorsión en municipios del departamento
- Tiene 124,64 hectáreas de cultivos de coca
- Hay explotación ilícita de oro en 4 municipios y/o áreas no municipalizadas
- Se presentaron 22 delitos ambientales
- La Defensoría del Pueblos emitió alertas tempranas para 11 municipios
- Hay presencia de grupos armados organizados residuales en 7 municipios

En el departamento de Amazonas, cuenta con las siguientes capacidades:

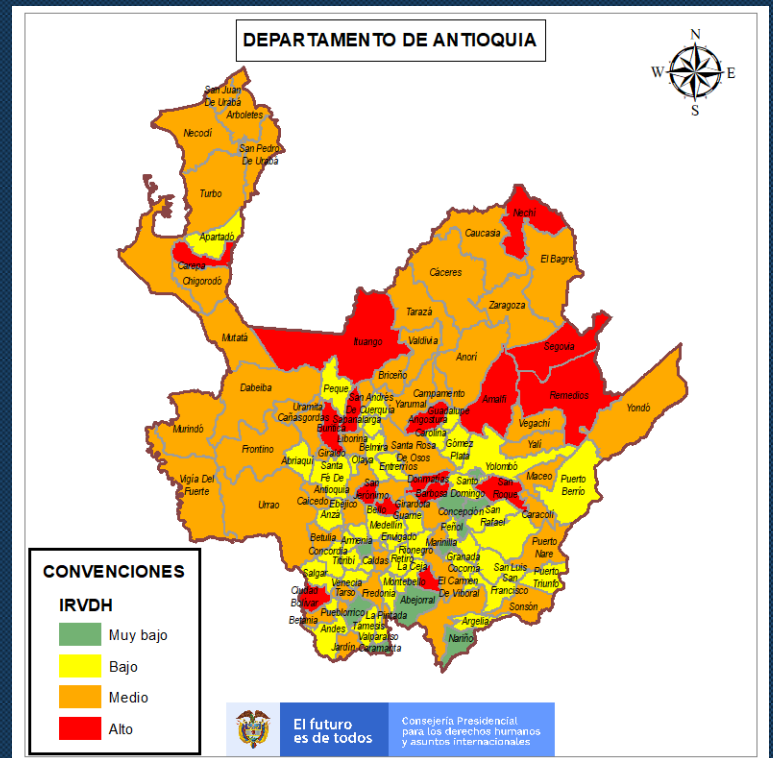
- 23 sucursales de instituciones para acceso a la justicia en 2 municipios y/o áreas no municipalizadas
- 12 sucursales de entes de control en 2 municipios y/o áreas no municipalizadas
- 3 Sucursales de entidades del sector de la inclusión social y la reconciliación en un municipio y/o área no municipalizada
- Presencia de una entidad de atención a víctimas en un municipio y/o área no municipalizada
- Presencia de 136 entidades educativas en 11 municipios y/o áreas no municipalizadas
- Presencia de 9 entidades de protección en 5 municipios y/o áreas no municipalizadas

# DEPARTAMENTO DE ANTIOQUIA

Número de municipios por rango  
Departamento de Antioquia



El 13% de los municipios del departamento de Antioquia se encuentran en el rango alto; el 42% de los municipios se encuentran en rango medio; el 37% de los municipios se encuentran en rango bajo y el 8% de los municipios se encuentran en rango muy bajo.



## Vulneraciones

En el departamento de Antioquia, para el año 2019, se presentaron los siguientes eventos, en el marco del conflicto armado:

- 10 Víctimas por MAP y MUSE, lo que corresponde al 9% del total de casos del país
- 70 actos terroristas / Atentados / Combates / Enfrentamientos / Hostigamientos, lo que corresponde al 7% del total de actos ocurridos en el país
- 1.914 Eventos de confinamiento, lo que corresponde al 11% del total de eventos del país
- 66 lesiones personales físicas, lo que corresponde al 13% del total de casos ocurridos en el país
- 45 Delitos contra la libertad y la integridad sexual en desarrollo del conflicto armado, lo que corresponde al 8% del total de casos en el país
- 357 Homicidios, lo que corresponde al 19% del total de casos del país
- 2 Secuestros, lo que corresponde al 5% del total de casos ocurridos en el país
- 7.515 Amenazas, lo que corresponde al 25% del total de amenazas ocurridas en el país
- 34 Eventos de desaparición forzada, lo que corresponde al 20% del total de desapariciones ocurridas en el país
- 26.269 Eventos de desplazamiento forzado, lo que corresponde al 18% del total de eventos del país
- 232 Eventos de pérdida de muebles o inmuebles, lo que corresponde al 18% del total del país
- 1 Evento de tortura, lo que corresponde al 10% del total de eventos del país
- 25 Eventos de vinculación de niños, niñas y adolescentes

## Factores de riesgo

En el departamento de Antioquia, para el año 2019, se presentaron los siguientes factores de riesgo:

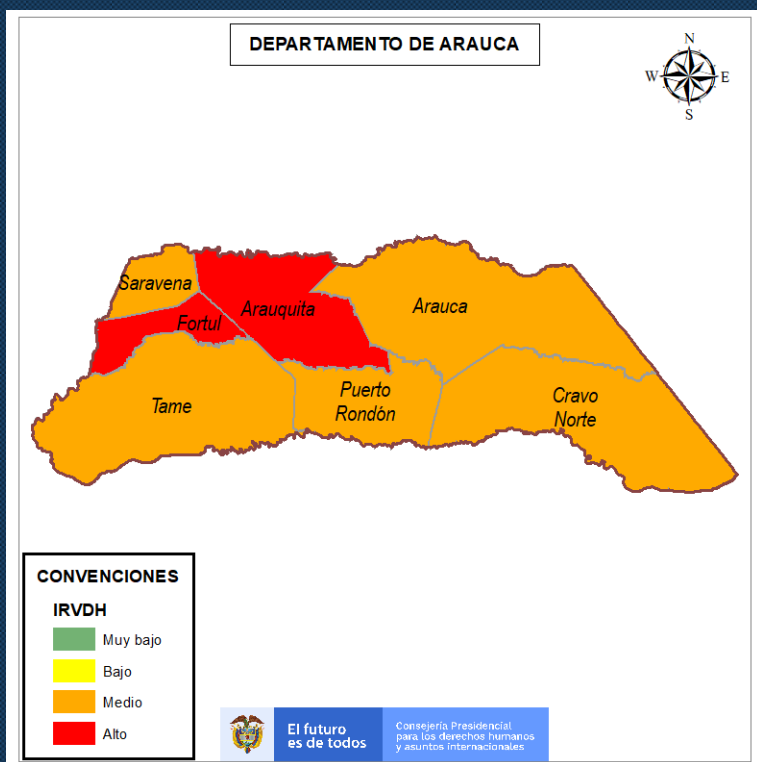
- 17 Casos de piratería terrestre
- Se presentaron 70 casos de extorsión en municipios del departamento
- Se presentaron 40 actos terroristas
- Tiene 9481,93 hectáreas de cultivos de coca
- Se detectaron 1.257 explotaciones ilícitas de yacimientos mineros
- Hay explotación material de arrastre en 11 municipios
- Hay explotación ilícita de carbón en 1 municipio
- Hay explotación ilícita de oro en 56 municipios
- Se presentaron 657 delitos ambientales
- La Defensoría del Pueblos emitió alertas tempranas para 143 municipios
- Hay presencia del "Clan del Golfo" en 75 municipios
- Hay presencia del "ELN" en 21 municipios
- Hay presencia de grupos armados organizados residuales en 13 municipios
- Hay presencia de grupos delincuenciales organizados en 20 municipios
- Hay presencia de grupos de delincuencia común organizada en 125 municipios

En el departamento de Antioquia, cuenta con las siguientes capacidades:

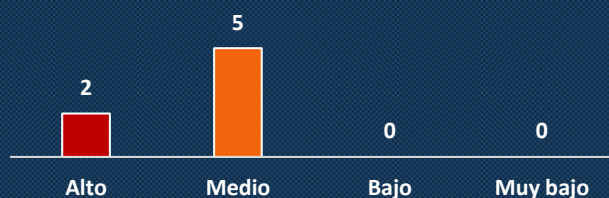
- 2.051 sucursales de instituciones para acceso a la justicia en 125 municipios y/o áreas no municipalizadas
- 388 sucursales de entes de control en 125 municipios y/o áreas no municipalizadas
- 21 sucursales de entidades del sector de la inclusión social y la reconciliación en 14 municipios y/o áreas no municipalizadas
- 453 Planes y programas con enfoque en víctimas y/o enfoque territorial en 66 municipios y/o áreas no municipalizadas
- Presencia de 64 entidades de atención a víctimas en 39 municipios y/o áreas no municipalizadas
- Presencia de 5.880 entidades educativas en 125 municipios y/o áreas no municipalizadas
- Presencia de 247 entidades de protección en 109 municipios y/o áreas no municipalizadas



# DEPARTAMENTO DE ARAUCA



Número de municipios por rango  
Departamento de Arauca



El 29% de los municipios del departamento de Arauca se encuentran en el rango alto; el 71% de los municipios se encuentran en rango medio; el 0% de los municipios se encuentran en rango bajo y el 0% de los municipios se encuentran en rango muy bajo.

## Vulneraciones

En el departamento de Arauca, para el año 2019, se presentaron los siguientes eventos, en el marco del conflicto armado:

- 9 Víctimas por MAP y MUSE, lo que corresponde al 8% del total de casos del país
- 243 actos terroristas / Atentados / Combates / Enfrentamientos / Hostigamientos, lo que corresponde al 23% del total de actos ocurridos en el país
- 64 lesiones personales físicas, lo que corresponde al 13% del total de casos ocurridos en el país
- 1 lesiones Personales Psicológicas, lo que corresponde al 14% del total del país
- 16 Delitos contra la libertad y la integridad sexual en desarrollo del conflicto armado, lo que corresponde al 3% del total de casos en el país
- 83 Homicidios, lo que corresponde al 4% del total de casos del país
- 7 Secuestros, lo que corresponde al 18% del total de casos ocurridos en el país
- 1.117 Amenazas, lo que corresponde al 4% del total de amenazas ocurridas en el país
- 20 Eventos de desaparición forzada, lo que corresponde al 12% del total de desapariciones ocurridas en el país
- 2.673 Eventos de desplazamiento forzado, lo que corresponde al 2% del total de eventos del país
- 57 Eventos de pérdida de muebles o inmuebles, lo que corresponde al 4% del total del país
- 1 Evento de tortura, lo que corresponde al 10% del total de eventos del país
- 12 Eventos de vinculación de niños, niñas y

## Factores de riesgo

En el departamento de Arauca, para el año 2019, se presentaron los siguientes factores de riesgo:

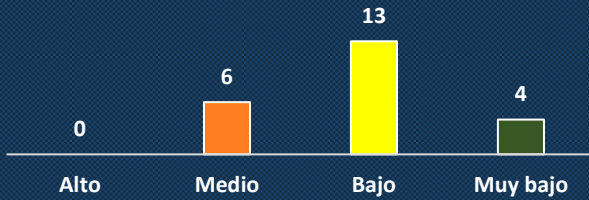
- 34 Casos de piratería terrestre
- Se presentaron 4 casos de extorsión en municipios del departamento
- Se presentaron 67 actos terroristas
- Se presentó 1 acto terrorista en vías y puentes
- Se presentaron 18 acciones subversivas
- Se presentaron 33 delitos ambientales
- La Defensoría del Pueblos emitió alertas tempranas para 11 municipios
- Hay presencia del “ELN” en 7 municipios
- Hay presencia de grupos armados organizados residuales en 6 municipios
- Hay presencia de grupos de delincuencia común organizada en 7 municipios

En el departamento de Arauca, cuenta con las siguientes capacidades:

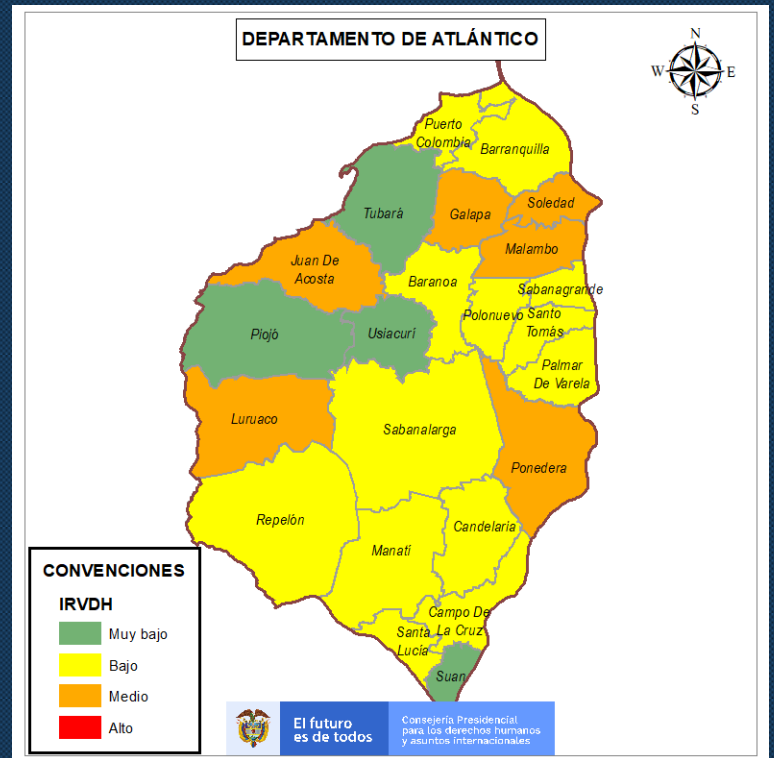
- 2 medidas de protección a víctimas y testigos en el marco de la Ley de Justicia y Paz
- 95 sucursales de instituciones para acceso a la justicia en 7 municipios y/o áreas no municipalizadas
- 22 sucursales de entes de control en 7 municipios y/o áreas no municipalizadas
- 5 Sucursales de entidades del sector de la inclusión social y la reconciliación en 3 municipios y/o áreas no municipalizadas
- 15 Planes y programas con enfoque en víctimas y/o enfoque territorial en 6 municipios y/o áreas no municipalizadas
- 26 Presencia de entidades de atención a víctimas en 5 municipios y/o áreas no municipalizadas
- Presencia de 517 entidades educativas en 7 municipios y/o áreas no municipalizadas
- Presencia de 9 entidades de protección en 7 municipios y/o áreas no municipalizadas

# DEPARTAMENTO DE ATLÁNTICO

Número de municipios por rango  
Departamento de Atlántico



El 0% de los municipios del departamento de Atlántico se encuentran en el rango alto; el 26% de los municipios se encuentran en rango medio; el 57% de los municipios se encuentran en rango bajo y el 17% de los municipios se encuentran en rango muy bajo.



## Vulneraciones

En el departamento de Atlántico, para el año 2019, se presentaron los siguientes eventos, en el marco del conflicto armado:

- 71 Amenazas, lo que corresponde al 0,2% del total de amenazas ocurridas en el país
- 147 Eventos de desplazamiento forzado, lo que corresponde al 0,1% del total de eventos del país

## Factores de riesgo

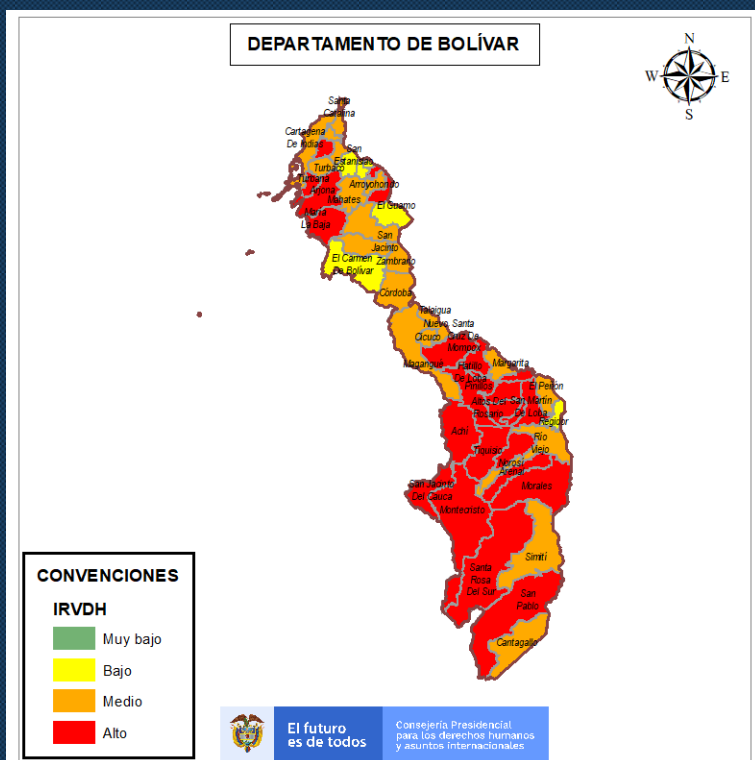
En el departamento de Atlántico, para el año 2019, se presentaron los siguientes factores de riesgo:

- 22 Casos de piratería terrestre
- Se presentaron 14 casos de extorsión en municipios del departamento
- Se detectaron 67 explotaciones ilícitas de yacimientos mineros
- Hay explotación material de arrastre en 5 municipios
- Se presentaron 98 delitos ambientales
- La Defensoría del Pueblos emitió alertas tempranas para 23 municipios
- Hay presencia del "Clan del Golfo" en 4 municipios
- Hay presencia de grupos delincuenciales organizados en 1 municipio
- Hay presencia de grupos de delincuencia común organizada en 23 municipios

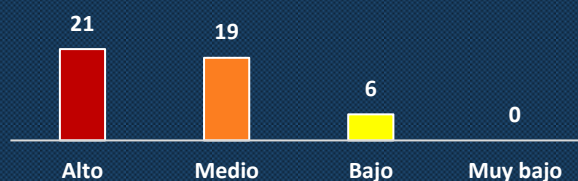
En el departamento de Atlántico, cuenta con las siguientes capacidades:

- 2 medidas de protección a víctimas y testigos en el marco de la Ley de Justicia y Paz
- 598 sucursales de instituciones para acceso a la justicia en 23 municipios y/o áreas no municipalizadas
- 94 sucursales de entes de control en 23 municipios y/o áreas no municipalizadas
- 9 Sucursales de entidades del sector de la inclusión social y la reconciliación en 5 municipios y/o áreas no municipalizadas
- 39 Planes y programas con enfoque en víctimas y/o enfoque territorial en 7 municipios y/o áreas no municipalizadas
- Presencia de 37 entidades de atención a víctimas en 6 municipios y/o áreas no municipalizadas
- Presencia de 1.228 entidades educativas en 23 municipios y/o áreas no municipalizadas
- Presencia de 88 entidades de protección en 23 municipios y/o áreas no municipalizadas

# DEPARTAMENTO DE BOLÍVAR



Número de municipios por rango  
Departamento de Bolívar



El 46% de los municipios del departamento de Bolívar se encuentran en el rango alto; el 41% de los municipios se encuentran en rango medio; el 13% de los municipios se encuentran en rango bajo y el 0% de los municipios se encuentran en rango muy bajo.

## Vulneraciones

En el departamento de Bolívar, para el año 2019, se presentaron los siguientes eventos, en el marco del conflicto armado:

- 5 Víctimas por MAP y MUSE, lo que corresponde al 5% del total de casos del país
- 1 acto terrorista / Atentado / Combate / Enfrentamiento / Hostigamiento, lo que corresponde al 0,1% del total de actos ocurridos en el país
- 4 lesiones personales físicas, lo que corresponde al 1% del total de casos ocurridos en el país
- 22 Delitos contra la libertad y la integridad sexual en desarrollo del conflicto armado, lo que corresponde al 4% del total de casos en el país
- 50 Homicidios, lo que corresponde al 3% del total de casos del país
- 744 Amenazas, lo que corresponde al 2% del total de amenazas ocurridas en el país
- 10 Eventos de desaparición forzada, lo que corresponde al 6% del total de desapariciones ocurridas en el país
- 4.679 Eventos de desplazamiento forzado, lo que corresponde al 3% del total de eventos del país
- 56 Eventos de pérdida de muebles o inmuebles, lo que corresponde al 4% del total del país
- 4 Eventos de vinculación de niños, niñas y adolescentes

## Factores de riesgo

En el departamento de Bolívar, para el año 2019, se presentaron los siguientes factores de riesgo:

- 11 Casos de piratería terrestre
- Se presentaron 17 casos de extorsión en municipios del departamento
- Tiene 7.965,09 hectáreas de cultivos de coca
- Se detectaron 37 explotaciones ilícitas de yacimientos mineros
- Hay explotación material de arrastre en 10 municipios
- Hay explotación ilícita de oro en 10 municipios
- Se presentaron 237 delitos ambientales
- La Defensoría del Pueblos emitió alertas tempranas para 52 municipios
- Hay presencia del "Clan del Golfo" en 16 municipios
- Hay presencia del "ELN" en 8 municipios
- Hay presencia de grupos delincuenciales organizados en 1 municipio
- Hay presencia de grupos de delincuencia común organizada en 46 municipios

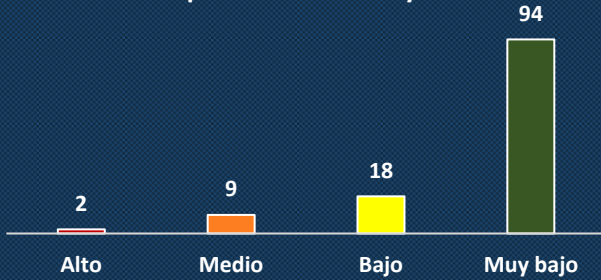
En el departamento de Bolívar, cuenta con las siguientes capacidades:

- 3 medidas de protección a víctimas y testigos en el marco de la Ley de Justicia y Paz
- 358 sucursales de instituciones para acceso a la justicia en 46 municipios y/o áreas no municipalizadas
- 125 sucursales de entes de control en 46 municipios y/o áreas no municipalizadas
- 10 Sucursales de entidades del sector de la inclusión social y la reconciliación en 6 municipios y/o áreas no municipalizadas
- 81 Planes y programas con enfoque en víctimas y/o enfoque territorial en 26 municipios y/o áreas no municipalizadas
- Presencia de 15 entidades de atención a víctimas en 14 municipios y/o áreas no municipalizadas
- Presencia de 1.886 entidades educativas en 46 municipios y/o áreas no municipalizadas
- Presencia de una entidad de protección en un municipio y/o áreas no municipalizada

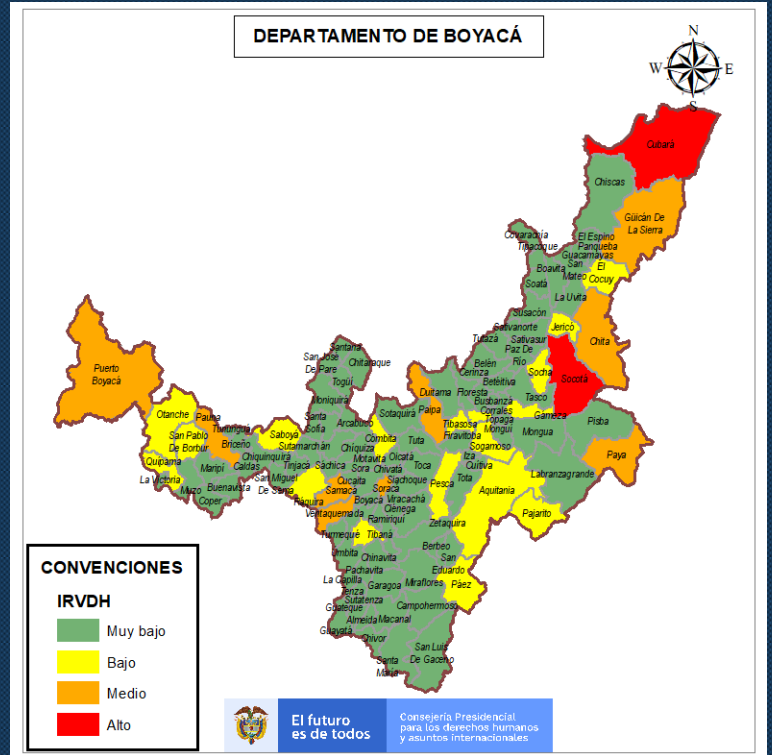


# DEPARTAMENTO DE BOYACÁ

Número de municipios por rango  
Departamento de Boyacá



El 2% de los municipios del departamento de Boyacá se encuentran en el rango alto; el 7% de los municipios se encuentran en rango medio; el 15% de los municipios se encuentran en rango bajo y el 76% de los municipios se encuentran en rango muy bajo.



## Vulneraciones

En el departamento de Boyacá, para el año 2019, se presentaron los siguientes eventos, en el marco del conflicto armado:

- 1 Víctimas por MAP y MUSE, lo que corresponde al 1% del total de casos del país
- 9 actos terroristas / Atentados / Combates / Enfrentamientos / Hostigamientos, lo que corresponde al 1% del total de actos ocurridos en el país
- 2 Delitos contra la libertad y la integridad sexual en desarrollo del conflicto armado, lo que corresponde al 0,3% del total de casos en el país
- 2 Homicidios, lo que corresponde al 0,1% del total de casos del país
- 73 Amenazas, lo que corresponde al 0,2% del total de amenazas ocurridas en el país
- 152 Eventos de desplazamiento forzado, lo que corresponde al 0,1% del total de eventos del país
- 8 Eventos de pérdida de muebles o inmuebles, lo que corresponde al 1% del total del país

## Factores de riesgo

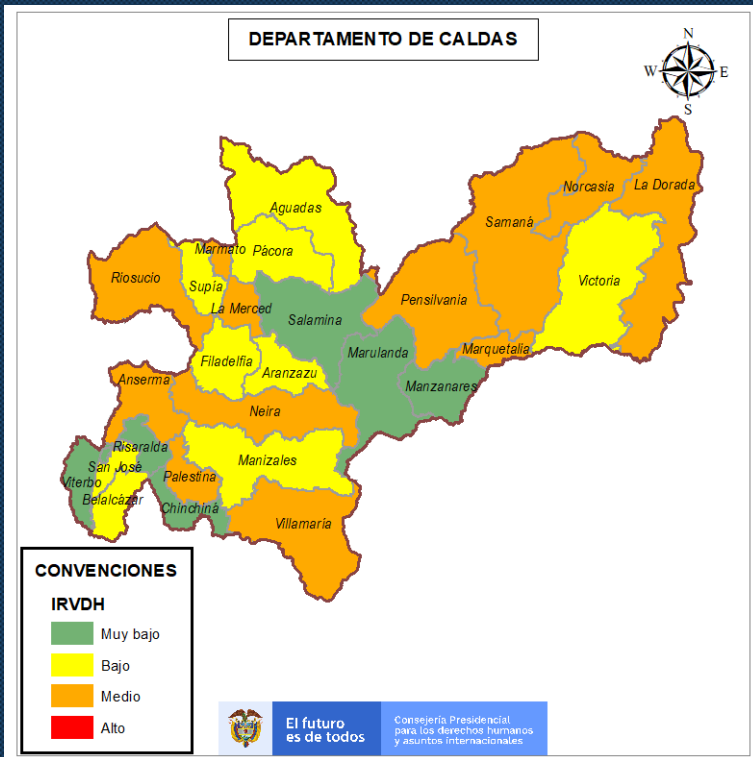
En el departamento de Boyacá, para el año 2019, se presentaron los siguientes factores de riesgo:

- 2 Casos de piratería terrestre
- Se presentaron 33 casos de extorsión en municipios del departamento
- Se presentó un acto terrorista
- Tiene 4,24 hectáreas de cultivos de coca
- Se detectaron 499 explotaciones ilícitas de yacimientos mineros
- Hay explotación material de arrastre en 3 municipios
- Hay explotación ilícita de carbón en 13 municipios
- Se presentaron 139 delitos ambientales
- La Defensoría del Pueblos emitió alertas tempranas para 123 municipios
- Hay presencia del "ELN" en 11 municipios
- Hay presencia de grupos armados organizados residuales en 1 municipio
- Hay presencia de grupos de delincuencia común organizada en 7 municipios

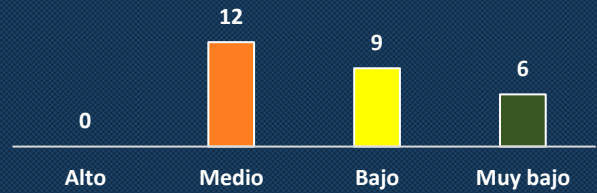
En el departamento de Boyacá, cuenta con las siguientes capacidades:

- 3 medidas de protección a víctimas y testigos en el marco de la Ley de Justicia y Paz
- 738 sucursales de instituciones para acceso a la justicia en 123 municipios y/o áreas no municipalizadas
- 289 sucursales de entes de control en 123 municipios y/o áreas no municipalizadas
- 14 Sucursales de entidades del sector de la inclusión social y la reconciliación en 11 municipios y/o áreas no municipalizadas
- 31 Planes y programas con enfoque en víctimas y/o enfoque territorial en 17 municipios y/o áreas no municipalizadas
- Presencia de 5 entidades de atención a víctimas en 5 municipios y/o áreas no municipalizadas
- Presencia de 2.484 entidades educativas en 123 municipios y/o áreas no municipalizadas
- Presencia de 134 entidades de protección en 108 municipios y/o áreas no municipalizadas

# DEPARTAMENTO DE CALDAS



Número de municipios por rango  
Departamento de Caldas



El 0% de los municipios del departamento de Caldas se encuentran en el rango alto; el 44% de los municipios se encuentran en rango medio; el 33% de los municipios se encuentran en rango bajo y el 22% de los municipios se encuentran en rango muy bajo.

## Vulneraciones

En el departamento de Caldas, para el año 2019, se presentaron los siguientes eventos, en el marco del conflicto armado:

- 73 Amenazas, lo que corresponde al 0,2% del total de amenazas ocurridas en el país
- 133 Eventos de desplazamiento forzado, lo que corresponde al 0,1% del total de eventos del país
- 2 Eventos de pérdida de muebles o inmuebles, lo que corresponde al 0,2% del total del país

## Factores de riesgo

En el departamento de Caldas, para el año 2019, se presentaron los siguientes factores de riesgo:

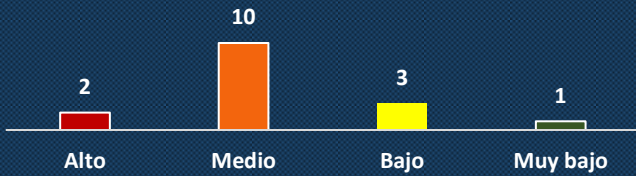
- Se presentaron 10 casos de extorsión en municipios del departamento
- Se detectaron 130 explotaciones ilícitas de yacimientos mineros
- Hay explotación material de arrastre en 2 municipios
- Hay explotación ilícita de oro en 10 municipios
- Se presentaron 199 delitos ambientales
- La Defensoría del Pueblos emitió alertas tempranas para 32 municipios
- Hay presencia del "Clan del Golfo" en 1 municipio
- Hay presencia de grupos de delincuencia común organizada en 27 municipios

En el departamento de Caldas, cuenta con las siguientes capacidades:

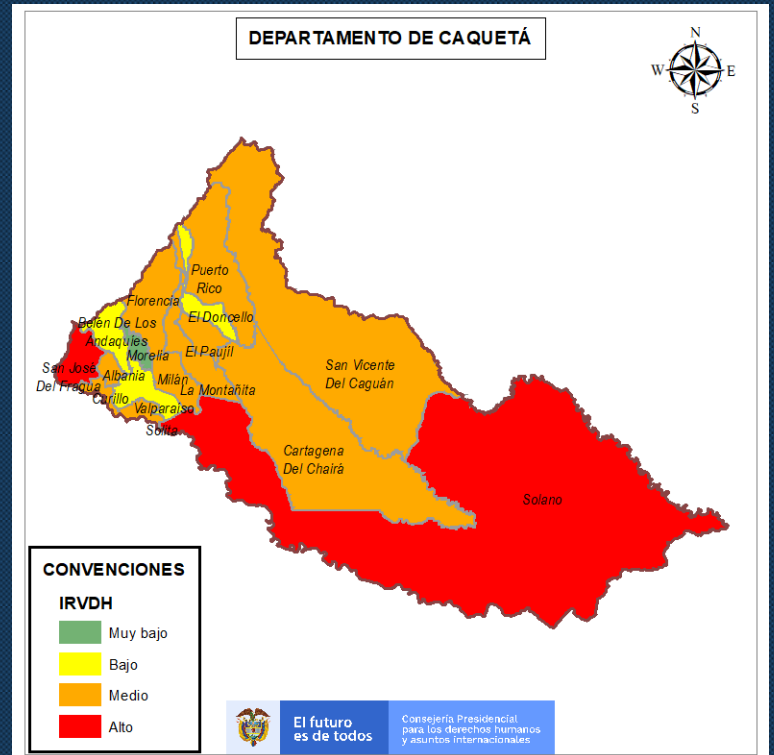
- 321 sucursales de instituciones para acceso a la justicia en 27 municipios y/o áreas no municipalizadas
- 78 sucursales de entes de control en 27 municipios y/o áreas no municipalizadas
- 9 Sucursales de entidades del sector de la inclusión social y la reconciliación en 6 municipios y/o áreas no municipalizadas
- 22 Planes y programas con enfoque en víctimas y/o enfoque territorial en 18 municipios y/o áreas no municipalizadas
- Presencia de 5 entidades de atención a víctimas en 5 municipios y/o áreas no municipalizadas
- Presencia de 1.283 entidades educativas en 27 municipios y/o áreas no municipalizadas
- Presencia de 78 entidades de protección en 7 municipios y/o áreas no municipalizadas

# DEPARTAMENTO DE CAQUETÁ

Número de municipios por rango  
Departamento de Caquetá



El 13% de los municipios del departamento de Caquetá se encuentran en el rango alto; el 63% de los municipios se encuentran en rango medio; el 19% de los municipios se encuentran en rango bajo y el 6% de los municipios se encuentran en rango muy bajo.



## Vulneraciones

En el departamento de Caquetá, para el año 2019, se presentaron los siguientes eventos, en el marco del conflicto armado:

- 3 Víctimas por MAP y MUSE, lo que corresponde al 3% del total de casos del país
- 8 actos terroristas / Atentados / Combates / Enfrentamientos / Hostigamientos, lo que corresponde al 1% del total de actos ocurridos en el país
- 10 lesiones personales físicas, lo que corresponde al 2% del total de casos ocurridos en el país
- 18 Delitos contra la libertad y la integridad sexual en desarrollo del conflicto armado, lo que corresponde al 3% del total de casos en el país
- 113 Homicidios, lo que corresponde al 6% del total de casos del país
- 1.496 Amenazas, lo que corresponde al 5% del total de amenazas ocurridas en el país
- 7 Eventos de desaparición forzada, lo que corresponde al 4% del total de desapariciones ocurridas en el país
- 3.091 Eventos de desplazamiento forzado, lo que corresponde al 2% del total de eventos del país
- 94 Eventos de pérdida de muebles o inmuebles, lo que corresponde al 7% del total del país
- 3 Eventos de vinculación de niños, niñas y adolescentes

## Factores de riesgo

En el departamento de Caquetá, para el año 2019, se presentaron los siguientes factores de riesgo:

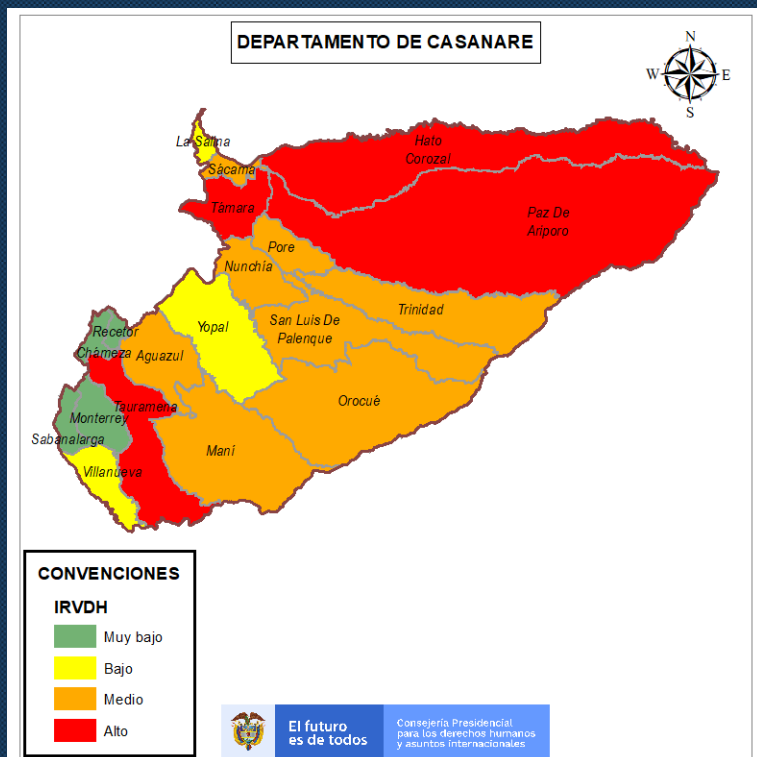
- Se presentaron 3 casos de extorsión en municipios del departamento
- Se presentaron 3 actos terroristas
- Tiene 4.511,46 hectáreas de cultivos de coca
- Se detectaron 17 explotaciones ilícitas de yacimientos mineros
- Hay explotación material de arrastre en 1 municipio
- Hay explotación ilícita de oro en 5 municipios
- Se presentaron 86 delitos ambientales
- La Defensoría del Pueblos emitió alertas tempranas para 17 municipios
- Hay presencia de grupos armados organizados residuales en 11 municipios
- Hay presencia de grupos delincuenciales organizados en 1 municipios

En el departamento de Caquetá, cuenta con las siguientes capacidades:

- 151 sucursales de instituciones para acceso a la justicia en 16 municipios y/o áreas no municipalizadas
- 38 sucursales de entes de control en 16 municipios y/o áreas no municipalizadas
- 6 Sucursales de entidades del sector de la inclusión social y la reconciliación en 3 municipios y/o áreas no municipalizadas
- 45 Planes y programas con enfoque en víctimas y/o enfoque territorial en 16 municipios y/o áreas no municipalizadas
- Presencia de 24 entidades de atención a víctimas en 4 municipios y/o áreas no municipalizadas
- Presencia de 1.375 entidades educativas en 16 municipios y/o áreas no municipalizadas
- Presencia de 21 entidades de protección en 14 municipios y/o áreas no municipalizadas



# DEPARTAMENTO DE CASANARE



El 21% de los municipios del departamento de Casanare se encuentran en el rango alto; el 42% de los municipios se encuentran en rango medio; el 16% de los municipios se encuentran en rango bajo y el 21% de los municipios se encuentran en rango muy bajo.

### Vulneraciones

En el departamento de Casanare, para el año 2019, se presentaron los siguientes eventos, en el marco del conflicto armado:

- 2 actos terroristas / Atentados / Combates / Enfrentamientos / Hostigamientos, lo que corresponde al 0,2% del total de actos ocurridos en el país
- 3 Delitos contra la libertad y la integridad sexual en desarrollo del conflicto armado, lo que corresponde al 1% del total de casos en el país
- 13 Homicidios, lo que corresponde al 1% del total de casos del país
- 1 Secuestros, lo que corresponde al 3% del total de casos ocurridos en el país
- 146 Amenazas, lo que corresponde al 0,5% del total de amenazas ocurridas en el país
- 357 Eventos de desplazamiento forzado, lo que corresponde al 0,2% del total de eventos del país
- 10 Eventos de pérdida de muebles o inmuebles, lo que corresponde al 1% del total del país

### Factores de riesgo

En el departamento de Casanare, para el año 2019, se presentaron los siguientes factores de riesgo:

- Se presentaron 9 casos de extorsión en municipios del departamento
- Se presentaron 1 actos terroristas
- Se detectaron 2 explotaciones ilícitas de yacimientos mineros
- Se presentaron 46 delitos ambientales
- La Defensoría del Pueblos emitió alertas tempranas para 21 municipios
- Hay presencia del “ELN” en 11 municipios
- Hay presencia de grupos armados organizados residuales en 6 municipios
- Hay presencia de grupos de delincuencia común organizada en 19 municipios

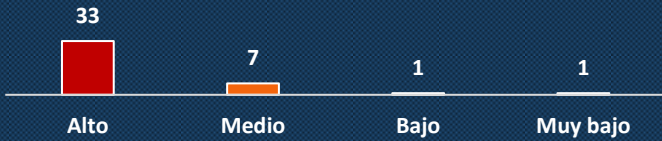
### Capacidades

En el departamento de Casanare, cuenta con las siguientes capacidades:

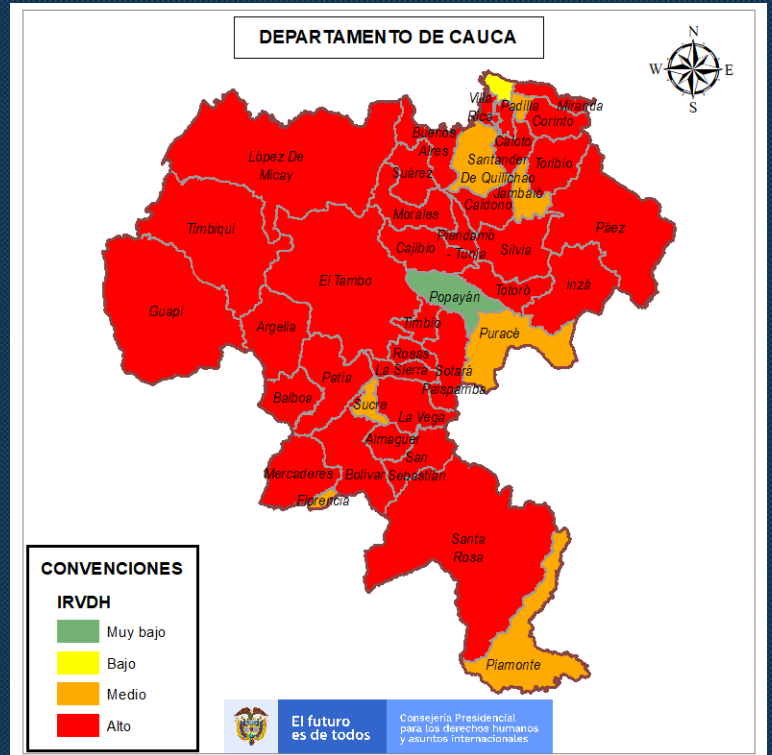
- 2 medidas de protección a víctimas y testigos en el marco de la Ley de Justicia y Paz
- 130 sucursales de instituciones para acceso a la justicia en 19 municipios y/o áreas no municipalizadas
- 51 sucursales de entes de control en 19 municipios y/o áreas no municipalizadas
- 5 Sucursales de entidades del sector de la inclusión social y la reconciliación en 3 municipios y/o áreas no municipalizadas
- Presencia de 3 entidades de atención a víctimas en 3 municipios y/o áreas no municipalizadas
- Presencia de 667 entidades educativas en 19 municipios y/o áreas no municipalizadas

# DEPARTAMENTO DE CAUCA

Número de municipios por rango  
Departamento de Cauca



El 79% de los municipios del departamento de Cauca se encuentran en el rango alto; el 17% de los municipios se encuentran en rango medio; el 2% de los municipios se encuentran en rango bajo y el 2% de los municipios se encuentran en rango muy bajo.



## Vulneraciones

En el departamento de Cauca, para el año 2019, se presentaron los siguientes eventos, en el marco del conflicto armado:

- 4 Víctimas por MAP y MUSE, lo que corresponde al 4% del total de casos del país
- 349 actos terroristas / Atentados / Combates / Enfrentamientos / Hostigamientos, lo que corresponde al 33% del total de actos ocurridos en el país
- 95 lesiones personales físicas, lo que corresponde al 19% del total de casos ocurridos en el país
- 53 Delitos contra la libertad y la integridad sexual en desarrollo del conflicto armado, lo que corresponde al 9% del total de casos en el país
- 428 Homicidios, lo que corresponde al 22% del total de casos del país
- 5 Secuestros, lo que corresponde al 13% del total de casos ocurridos en el país
- 3.970 Amenazas, lo que corresponde al 13% del total de amenazas ocurridas en el país
- 12 Eventos de desaparición forzada, lo que corresponde al 7% del total de desapariciones ocurridas en el país
- 11.530 Eventos de desplazamiento forzado, lo que corresponde al 8% del total de eventos del país
- 70 Eventos de pérdida de muebles o inmuebles, lo que corresponde al 5% del total del país
- 3 Eventos de tortura, lo que corresponde al 30% del total de eventos del país
- 13 Eventos de vinculación de niños, niñas y adolescentes

## Factores de riesgo

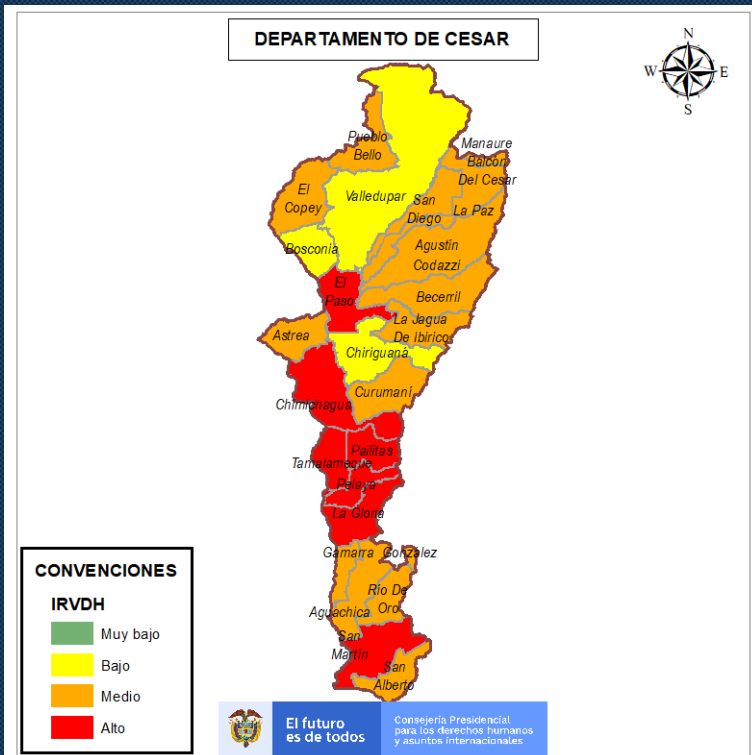
En el departamento de Cauca, para el año 2019, se presentaron los siguientes factores de riesgo:

- 21 Casos de piratería terrestre
- Se presentaron 24 casos de extorsión en municipios del departamento
- Se presentaron 18 actos terroristas
- Se presentó un acto terrorista en vías y puentes
- Se presentó una acción subversiva
- Tiene 17.355,83 hectáreas de cultivos de coca
- Se detectaron 49 explotaciones ilícitas de yacimientos mineros
- Hay explotación material de arrastre en 12 municipios
- Hay explotación ilícita de carbón en 13 municipios
- Hay explotación ilícita de oro en 17 municipios
- Se presentaron 83 delitos ambientales
- La Defensoría del Pueblos emitió alertas tempranas para 45 municipios
- Hay presencia de "Los Pelusos" en 4 municipios
- Hay presencia del "ELN" en 15 municipios
- Hay presencia de grupos armados organizados residuales en 25 municipios
- Hay presencia de grupos de delincuencia común organizada en 42 municipios

En el departamento de Cauca, cuenta con las siguientes capacidades:

- 344 sucursales de instituciones para acceso a la justicia en 42 municipios y/o áreas no municipalizadas
- 120 sucursales de entes de control en 42 municipios y/o áreas no municipalizadas
- 9 Sucursales de entidades del sector de la inclusión social y la reconciliación en 5 municipios y/o áreas no municipalizadas
- 56 Planes y programas con enfoque en víctimas y/o enfoque territorial en 32 municipios y/o áreas no municipalizadas
- Presencia de 29 entidades de atención a víctimas en 6 municipios y/o áreas no municipalizadas
- Presencia de 2.684 entidades educativas en 42 municipios y/o áreas no municipalizadas
- Presencia de 54 entidades de protección en 38 municipios y/o áreas no municipalizadas

# DEPARTAMENTO DE CESAR



El 28% de los municipios del departamento de Cesar se encuentran en el rango alto; el 60% de los municipios se encuentran en rango medio; el 12% de los municipios se encuentran en rango bajo y el 0% de los municipios se encuentran en rango muy bajo.

## Vulneraciones

En el departamento de Cesar, para el año 2019, se presentaron los siguientes eventos, en el marco del conflicto armado:

- 2 actos terroristas / Atentados / Combates / Enfrentamientos / Hostigamientos, lo que corresponde al 0,2% del total de actos ocurridos en el país
- 2 lesiones personales físicas, lo que corresponde al 0,4% del total de casos ocurridos en el país
- 2 Delitos contra la libertad y la integridad sexual en desarrollo del conflicto armado, lo que corresponde al 0,3% del total de casos en el país
- 32 Homicidios, lo que corresponde al 2% del total de casos del país
- 231 Amenazas, lo que corresponde al 1% del total de amenazas ocurridas en el país
- 1.030 Eventos de desplazamiento forzado, lo que corresponde al 1% del total de eventos del país
- 16 Eventos de pérdida de muebles o inmuebles, lo que corresponde al 1% del total del país

## Factores de riesgo

En el departamento de Cesar, para el año 2019, se presentaron los siguientes factores de riesgo:

- 17 Casos de piratería terrestre
- Se presentaron 19 casos de extorsión en municipios del departamento
- Tiene 38,16 hectáreas de cultivos de coca
- Se detectaron 7 explotaciones ilícitas de yacimientos mineros
- Se presentaron 97 delitos ambientales
- La Defensoría del Pueblos emitió alertas tempranas para 27 municipios
- Hay presencia del "Clan del Golfo" en 2 municipios
- Hay presencia de "Los Pelusos" en 4 municipios
- Hay presencia del "ELN" en 14 municipios
- Hay presencia de grupos delincuenciales organizados en 3 municipios
- Hay presencia de grupos de delincuencia común organizada en 25 municipios

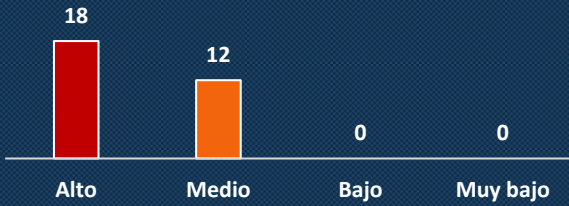
En el departamento de Cesar, cuenta con las siguientes capacidades:

- 7 medidas de protección a víctimas y testigos en el marco de la Ley de Justicia y Paz
- 255 sucursales de instituciones para acceso a la justicia en 25 municipios y/o áreas no municipalizadas
- 75 sucursales de entes de control en 25 municipios y/o áreas no municipalizadas
- 7 Sucursales de entidades del sector de la inclusión social y la reconciliación en 4 municipios y/o áreas no municipalizadas
- 89 Planes y programas con enfoque en víctimas y/o enfoque territorial en 17 municipios y/o áreas no municipalizadas
- Presencia de 25 entidades de atención a víctimas en 4 municipios y/o áreas no municipalizadas
- Presencia de 1.487 entidades educativas en 25 municipios y/o áreas no municipalizadas
- Presencia de 20 entidades de protección en 13 municipios y/o áreas no municipalizadas

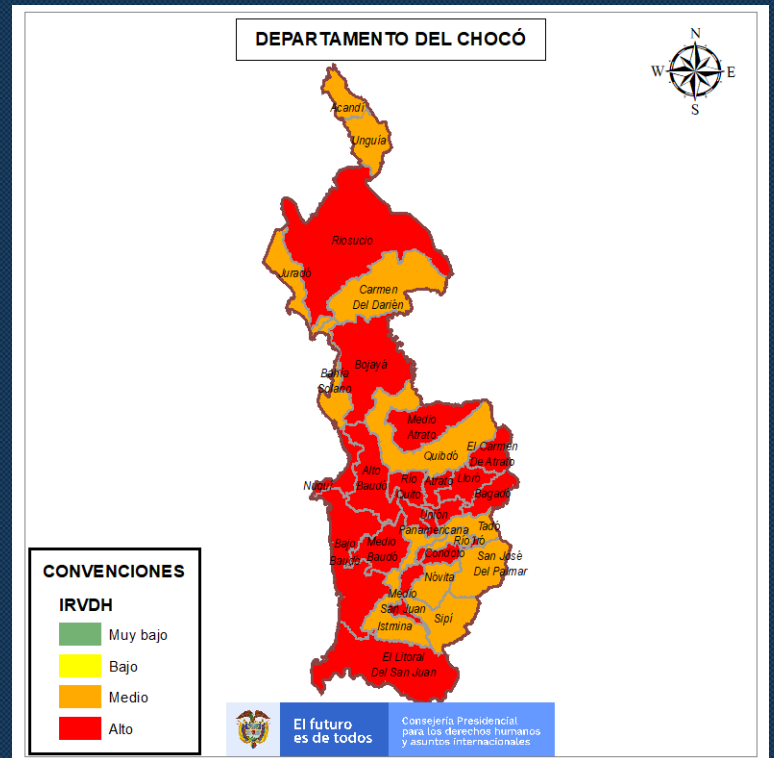


# DEPARTAMENTO DE CHOCÓ

Número de municipios por rango  
Departamento del Chocó



El 60% de los municipios del departamento de Chocó se encuentran en el rango alto; el 40% de los municipios se encuentran en rango medio; el 0% de los municipios se encuentran en rango bajo y el 0% de los municipios se encuentran en rango muy bajo.



## Vulneraciones

En el departamento de Chocó, para el año 2019, se presentaron los siguientes eventos, en el marco del conflicto armado:

- 10 Víctimas por MAP y MUSE, lo que corresponde al 9% del total de casos del país
- 14 actos terroristas / Atentados / Combates / Enfrentamientos / Hostigamientos, lo que corresponde al 1% del total de actos ocurridos en el país
- 14.695 Eventos de confinamiento, lo que corresponde al 82% del total de eventos del país
- 23 lesiones personales físicas, lo que corresponde al 5% del total de casos ocurridos en el país
- 98 Delitos contra la libertad y la integridad sexual en desarrollo del conflicto armado, lo que corresponde al 17% del total de casos en el país
- 73 Homicidios, lo que corresponde al 4% del total de casos del país
- 6 Secuestros, lo que corresponde al 15% del total de casos ocurridos en el país
- 2.102 Amenazas, lo que corresponde al 7% del total de amenazas ocurridas en el país
- 5 Eventos de desaparición forzada, lo que corresponde al 3% del total de desapariciones ocurridas en el país
- 13.556 Eventos de desplazamiento forzado, lo que corresponde al 9% del total de eventos del país
- 69 Eventos de pérdida de muebles o inmuebles, lo que corresponde al 5% del total del país
- 7 Eventos de vinculación de niños, niñas y adolescentes

## Factores de riesgo

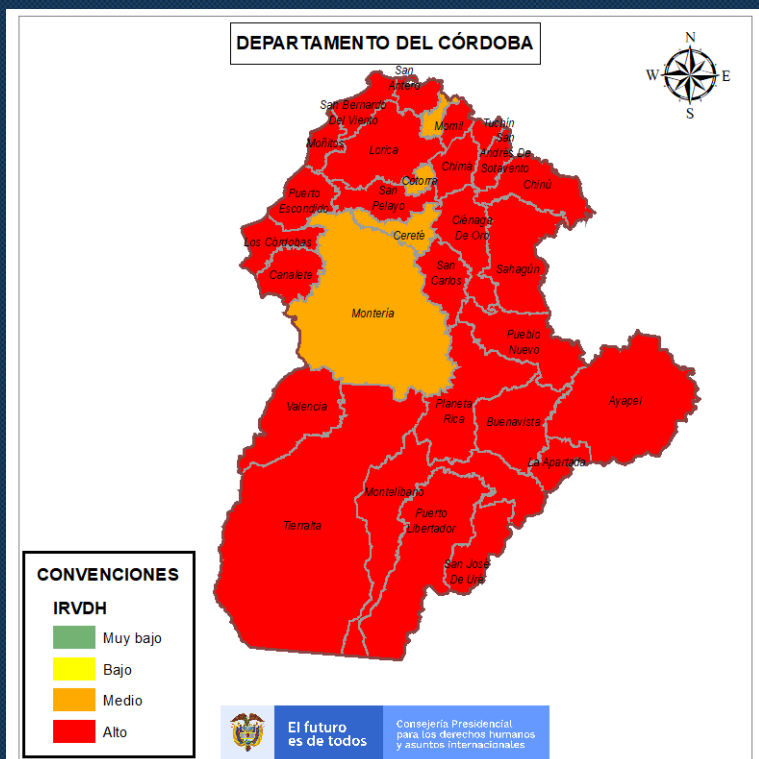
En el departamento de Chocó, para el año 2019, se presentaron los siguientes factores de riesgo:

- Se presentaron 11 casos de extorsión en municipios del departamento
- Se presentaron 2 actos terroristas
- Tiene 1.248,09 hectáreas de cultivos de coca
- Se detectaron 126 explotaciones ilícitas de yacimientos mineros
- Hay explotación material de arrastre en 11 municipios
- Hay explotación ilícita de carbón en un municipio
- Hay explotación ilícita de oro en 21 municipios
- Se presentaron 59 delitos ambientales
- La Defensoría del Pueblos emitió alertas tempranas para 40 municipios
- Hay presencia del "Clan del Golfo" en 23 municipios
- Hay presencia de grupos de delincuencia común organizada en 30 municipios

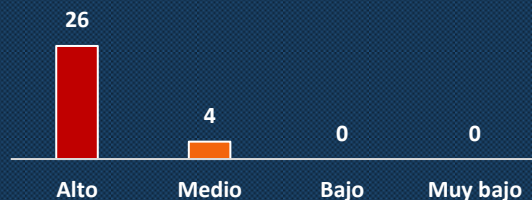
En el departamento de Chocó, cuenta con las siguientes capacidades:

- 219 sucursales de instituciones para acceso a la justicia en 30 municipios y/o áreas no municipalizadas
- 78 sucursales de entes de control en 30 municipios y/o áreas no municipalizadas
- 7 Sucursales de entidades del sector de la inclusión social y la reconciliación en 5 municipios y/o áreas no municipalizadas
- 47 Planes y programas con enfoque en víctimas y/o enfoque territorial en 24 municipios y/o áreas no municipalizadas
- Presencia de 30 entidades de atención a víctimas en 18 municipios y/o áreas no municipalizadas
- Presencia de 1.228 entidades educativas en 30 municipios y/o áreas no municipalizadas
- Presencia de 51 entidades de protección en 30 municipios y/o áreas no municipalizadas

# DEPARTAMENTO DE CÓRDOBA



Número de municipios por rango  
Departamento de Córdoba



El 87% de los municipios del departamento de Córdoba se encuentran en el rango alto; el 13% de los municipios se encuentran en rango medio; el 0% de los municipios se encuentran en rango bajo y el 0% de los municipios se encuentran en rango muy bajo.

## Vulneraciones

En el departamento de Córdoba, para el año 2019, se presentaron los siguientes eventos, en el marco del conflicto armado:

- 3 Víctimas por MAP y MUSE, lo que corresponde al 3% del total de casos del país
- 3 actos terroristas / Atentados / Combates / Enfrentamientos / Hostigamientos, lo que corresponde al 0,3% del total de actos ocurridos en el país
- 137 Eventos de confinamiento, lo que corresponde al 1% del total de eventos del país
- 8 lesiones personales físicas, lo que corresponde al 2% del total de casos ocurridos en el país
- 34 Delitos contra la libertad y la integridad sexual en desarrollo del conflicto armado, lo que corresponde al 6% del total de casos en el país
- 78 Homicidios, lo que corresponde al 4% del total de casos del país
- 1.967 Amenazas, lo que corresponde al 7% del total de amenazas ocurridas en el país
- 14.096 Eventos de desplazamiento forzado, lo que corresponde al 10% del total de eventos del país
- 58 Eventos de pérdida de muebles o inmuebles, lo que corresponde al 4% del total del país

## Factores de riesgo

En el departamento de Córdoba, para el año 2019, se presentaron los siguientes factores de riesgo:

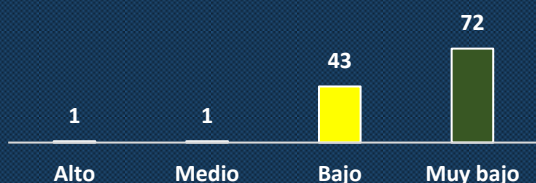
- 5 Casos de piratería terrestre
- Se presentaron 23 casos de extorsión en municipios del departamento
- Tiene 2.881,86 hectáreas de cultivos de coca
- Se detectaron 81 explotaciones ilícitas de yacimientos mineros
- Hay explotación material de arrastre en 19 municipios
- Hay explotación ilícita de carbón en un municipio
- Hay explotación ilícita de oro en 6 municipios
- Se presentaron 247 delitos ambientales
- La Defensoría del Pueblos emitió alertas tempranas para 34 municipios
- Hay presencia del "Clan del Golfo" en 26 municipios
- Hay presencia de grupos armados organizados residuales en un municipio
- Hay presencia de grupos de delincuencia común organizada en 30 municipios

En el departamento de Córdoba, cuenta con las siguientes capacidades:

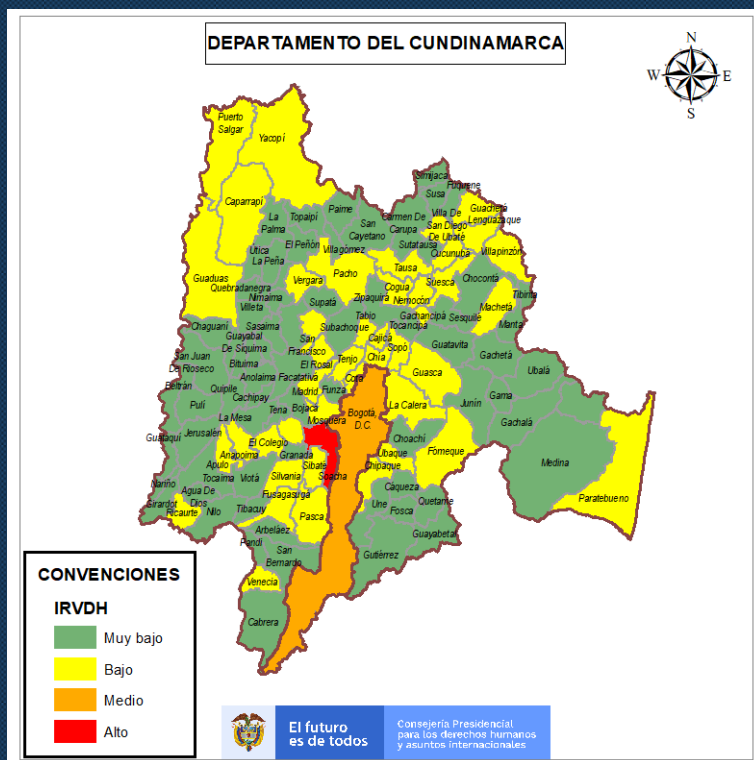
- 276 sucursales de instituciones para acceso a la justicia en 30 municipios y/o áreas no municipalizadas
- 85 sucursales de entes de control en 30 municipios y/o áreas no municipalizadas
- 11 Sucursales de entidades del sector de la inclusión social y la reconciliación en 8 municipios y/o áreas no municipalizadas
- 27 Planes y programas con enfoque en víctimas y/o enfoque territorial en 15 municipios y/o áreas no municipalizadas
- 27 Presencia de entidades de atención a víctimas en 6 municipios y/o áreas no municipalizadas
- 2096 Presencia de entidades educativas en 30 municipios y/o áreas no municipalizadas
- 58 Presencia de entidades de protección en 30 municipios y/o áreas no municipalizadas

# DEPARTAMENTO DE CUNDINAMARCA

Número de municipios por rango  
Departamento de Cundinamarca



El 1% de los municipios del departamento de Cundinamarca se encuentran en el rango alto; el 1% de los municipios se encuentran en rango medio; el 37% de los municipios se encuentran en rango bajo y el 62% de los municipios se encuentran en rango muy bajo.



## Vulneraciones

En el departamento de Cundinamarca, para el año 2019, se presentaron los siguientes eventos, en el marco del conflicto armado:

- 76 actos terroristas / Atentados / Combates / Enfrentamientos / Hostigamientos, lo que corresponde al 7% del total de actos ocurridos en el país
- 46 lesiones personales físicas, lo que corresponde al 9% del total de casos ocurridos en el país
- 3 lesiones Personales Psicológicas, lo que corresponde al 43% del total del país
- 22 Homicidios, lo que corresponde al 1% del total de casos del país
- 247 Amenazas, lo que corresponde al 1% del total de amenazas ocurridas en el país
- 194 Eventos de desplazamiento forzado, lo que corresponde al 0,1% del total de eventos del país
- 2 Eventos de pérdida de muebles o inmuebles, lo que corresponde al 0,2% del total del país
- 1 Eventos de vinculación de niños, niñas y adolescentes

## Factores de riesgo

En el departamento de Cundinamarca, para el año 2019, se presentaron los siguientes factores de riesgo:

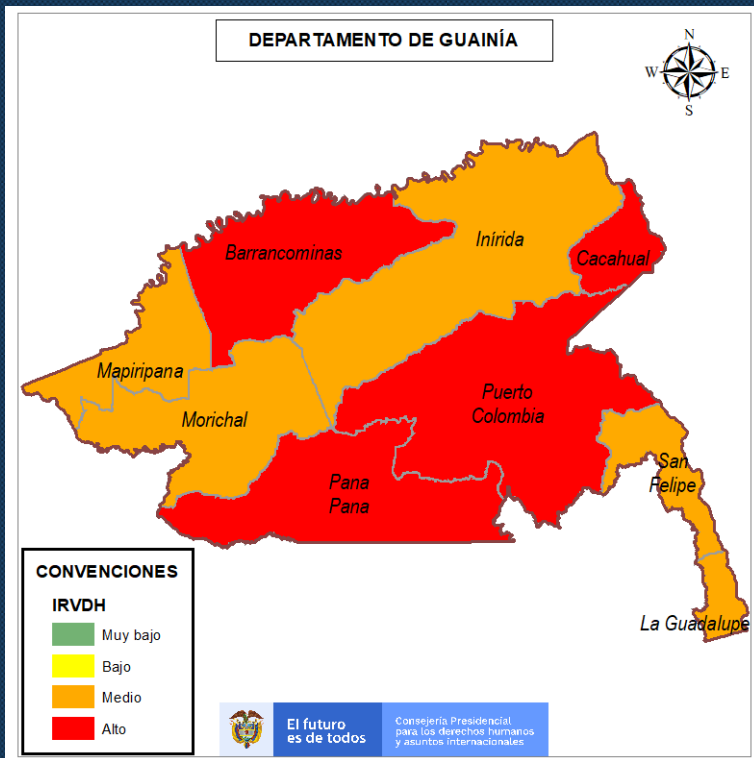
- 95 Casos de piratería terrestre
- Se presentaron 49 casos de extorsión en municipios del departamento
- Se presentaron 2 actos terroristas
- Se detectaron 682 explotaciones ilícitas de yacimientos mineros
- Hay explotación material de arrastre en 4 municipios
- Hay explotación ilícita de carbón en 4 municipios
- Se presentaron 386 delitos ambientales
- La Defensoría del Pueblos emitió alertas tempranas para 121 municipios
- Hay presencia de grupos de delincuencia común organizada en un municipio

En el departamento de Cundinamarca, cuenta con las siguientes capacidades:

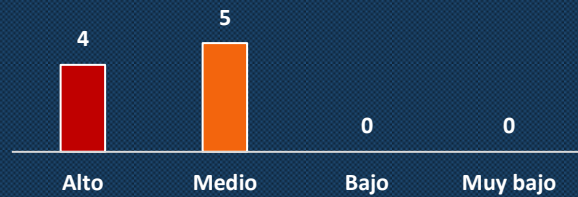
- 8 medidas de protección a víctimas y testigos en el marco de la Ley de Justicia y Paz
- 1.895 sucursales de instituciones para acceso a la justicia en 117 municipios y/o áreas no municipalizadas
- 692 sucursales de entes de control en 117 municipios y/o áreas no municipalizadas
- 36 Sucursales de entidades del sector de la inclusión social y la reconciliación en 14 municipios y/o áreas no municipalizadas
- 74 Planes y programas con enfoque en víctimas y/o enfoque territorial en 56 municipios y/o áreas no municipalizadas
- Presencia de 83 entidades de atención a víctimas en 5 municipios y/o áreas no municipalizadas
- Presencia de 6.088 entidades educativas en 117 municipios y/o áreas no municipalizadas
- Presencia de 117 entidades de protección en 114 municipios y/o áreas no municipalizadas



# DEPARTAMENTO DE GUAINÍA



Número de municipios por rango  
Departamento de Guainía



El 44% de los municipios del departamento de Guainía se encuentran en el rango alto; el 56% de los municipios se encuentran en rango medio; el 0% de los municipios se encuentran en rango bajo y el 0% de los municipios se encuentran en rango muy bajo.

## Vulneraciones

En el departamento de Guainía, para el año 2019, se presentaron los siguientes eventos, en el marco del conflicto armado:

- 16 Amenazas, lo que corresponde al 0,1% del total de amenazas ocurridas en el país
- 269 Eventos de desplazamiento forzado, lo que corresponde al 0,2% del total de eventos del país
- 2 Eventos de pérdida de muebles o inmuebles, lo que corresponde al 0,2% del total del país

## Factores de riesgo

En el departamento de Guainía, para el año 2019, se presentaron los siguientes factores de riesgo:

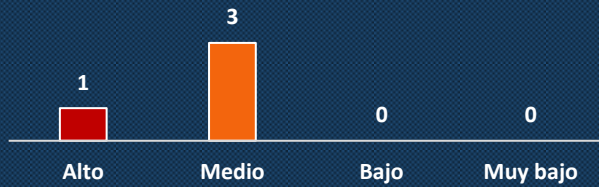
- Se presentaron 3 casos de extorsión en municipios del departamento
- Tiene 22,27 hectáreas de cultivos de coca
- Se detectaron 6 explotaciones ilícitas de yacimientos mineros
- Hay explotación material de arrastre en 2 municipios
- Hay explotación ilícita de oro en 4 municipios
- Se presentaron 11 delitos ambientales
- La Defensoría del Pueblos emitió alertas tempranas para 10 municipios
- Hay presencia de grupos armados organizados residuales en 4 municipios
- Hay presencia de grupos de delincuencia común organizada en 9 municipios

En el departamento de Guainía, cuenta con las siguientes capacidades:

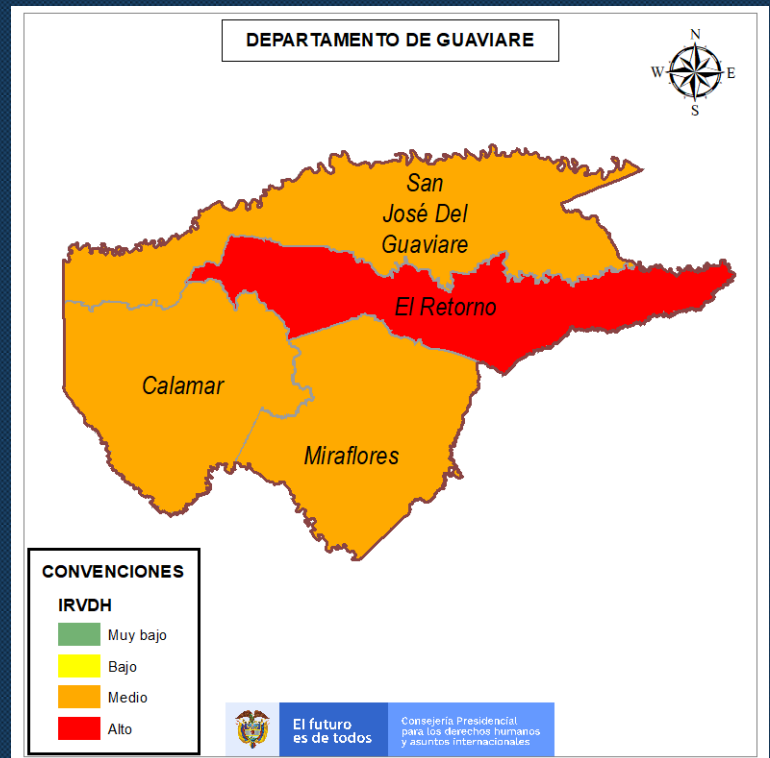
- 10 sucursales de instituciones para acceso a la justicia en 1 municipios y/o áreas no municipalizadas
- 6 sucursales de entes de control en un municipio y/o área no municipalizada
- 3 Sucursales de entidades del sector de la inclusión social y la reconciliación en un municipio y/o área no municipalizada
- Un plan y programa con enfoque en víctimas y/o enfoque territorial en un municipio y/o área no municipalizada
- Presencia de una entidad de atención a víctimas en un municipio y/o áreas no municipalizada
- Presencia de 91 entidades educativas en 9 municipios y/o áreas no municipalizadas
- Presencia de 2 entidades de protección en un municipio y/o área no municipalizada

# DEPARTAMENTO DE GUAVIARE

Número de municipios por rango  
Departamento del Guaviare



El 25% de los municipios del departamento de Guaviare se encuentran en el rango alto; el 75% de los municipios se encuentran en rango medio; el 0% de los municipios se encuentran en rango bajo y el 0% de los municipios se encuentran en rango muy bajo.



## Vulneraciones

En el departamento de Guaviare, para el año 2019, se presentaron los siguientes eventos, en el marco del conflicto armado:

- 1 Víctima por MAP y MUSE, lo que corresponde al 1% del total de casos del país
- 1 lesión personal física, lo que corresponde al 0,2% del total de casos ocurridos en el país
- 4 Delitos contra la libertad y la integridad sexual en desarrollo del conflicto armado, lo que corresponde al 1% del total de casos en el país
- 10 Homicidios, lo que corresponde al 1% del total de casos del país
- 177 Amenazas, lo que corresponde al 1% del total de amenazas ocurridas en el país
- 606 Eventos de desplazamiento forzado, lo que corresponde al 0,4% del total de eventos del país
- 24 Eventos de pérdida de muebles o inmuebles, lo que corresponde al 2% del total del país

## Factores de riesgo

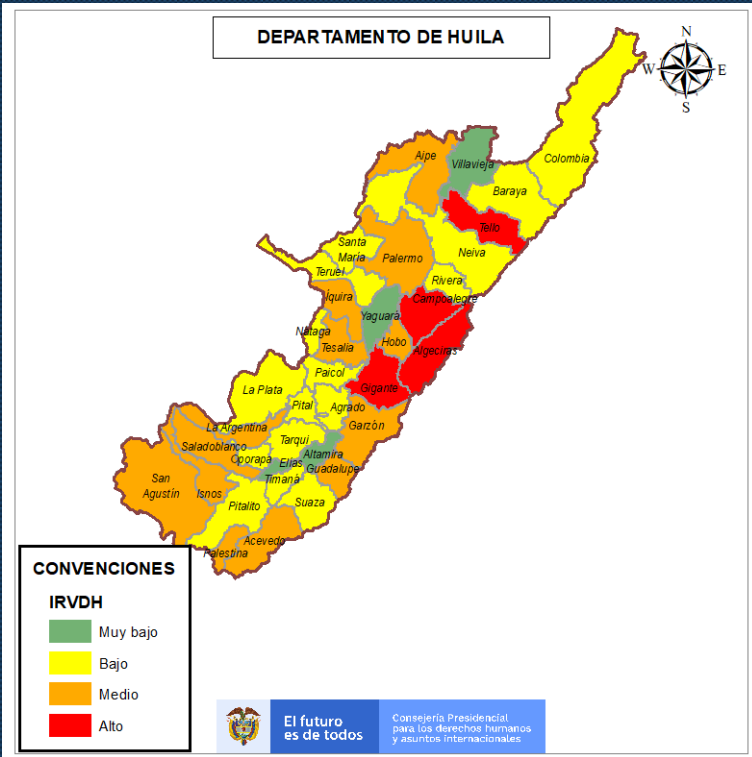
En el departamento de Guaviare, para el año 2019, se presentaron los siguientes factores de riesgo:

- Se presentaron 2 casos de extorsión en municipios del departamento
- Tiene 3.118,85 hectáreas de cultivos de coca
- Se detectaron 2 explotaciones ilícitas de yacimientos mineros
- Se presentaron 46 delitos ambientales
- La Defensoría del Pueblos emitió alertas tempranas para 7 municipios
- Hay presencia de grupos armados organizados residuales en 4 municipios
- Hay presencia de grupos delincuenciales organizados en un municipio
- Hay presencia de grupos de delincuencia común organizada en 4 municipios

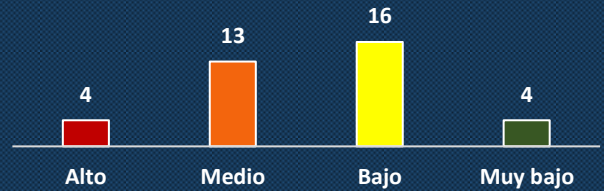
En el departamento de Guaviare, cuenta con las siguientes capacidades:

- 25 sucursales de instituciones para acceso a la justicia en 4 municipios y/o áreas no municipalizadas
- 14 sucursales de entes de control en 4 municipios y/o áreas no municipalizadas
- 3 Sucursales de entidades del sector de la inclusión social y la reconciliación en 1 municipios y/o áreas no municipalizadas
- 10 Planes y programas con enfoque en víctimas y/o enfoque territorial en 4 municipios y/o áreas no municipalizadas
- Presencia de 11 entidades de atención a víctimas en un municipio y/o área no municipalizada
- Presencia de 247 entidades educativas en 4 municipios y/o áreas no municipalizadas
- Presencia de 4 entidades de protección en 4 municipios y/o áreas no municipalizadas

# DEPARTAMENTO DE HUILA



Número de municipios por rango  
Departamento de Huila



El 11% de los municipios del departamento de Huila se encuentran en el rango alto; el 35% de los municipios se encuentran en rango medio; el 43% de los municipios se encuentran en rango bajo y el 11% de los municipios se encuentran en rango muy bajo.

## Vulneraciones

En el departamento de Huila, para el año 2019, se presentaron los siguientes eventos, en el marco del conflicto armado:

- 1 acto terrorista / Atentado / Combate / Enfrentamiento / Hostigamiento, lo que corresponde al 0,1% del total de actos ocurridos en el país
- 1 lesión personal física, lo que corresponde al 0,2% del total de casos ocurridos en el país
- 1 lesión Personal Psicológica, lo que corresponde al 14% del total del país
- 1 Delito contra la libertad y la integridad sexual en desarrollo del conflicto armado, lo que corresponde al 0,2% del total de casos en el país
- 38 Homicidios, lo que corresponde al 2% del total de casos del país
- 497 Amenazas, lo que corresponde al 2% del total de amenazas ocurridas en el país
- 1.096 Eventos de desplazamiento forzado, lo que corresponde al 1% del total de eventos del país
- 15 Eventos de pérdida de muebles o inmuebles, lo que corresponde al 1% del total del país
- 1 Eventos de tortura, lo que corresponde al 10% del total de eventos del país

## Factores de riesgo

En el departamento de Huila, para el año 2019, se presentaron los siguientes factores de riesgo:

- Se presentaron 12 casos de extorsión en municipios del departamento
- Se presentó un acto terrorista
- Se detectaron 45 explotaciones ilícitas de yacimientos mineros
- Hay explotación material de arrastre en un municipio
- Hay explotación ilícita de oro en 2 municipios
- Se presentaron 98 delitos ambientales
- La Defensoría del Pueblos emitió alertas tempranas para 37 municipios
- Hay presencia de grupos armados organizados residuales en 12 municipios
- Hay presencia de grupos de delincuencia común organizada en 3 municipios

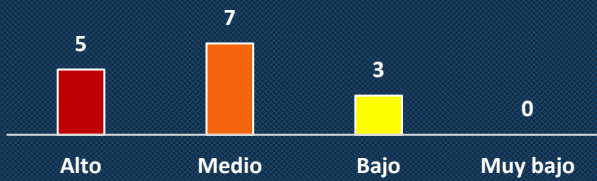
En el departamento de Huila, cuenta con las siguientes capacidades:

- 339 sucursales de instituciones para acceso a la justicia en 37 municipios y/o áreas no municipalizadas
- 93 sucursales de entes de control en 34 municipios y/o áreas no municipalizadas
- 7 Sucursales de entidades del sector de la inclusión social y la reconciliación en 4 municipios y/o áreas no municipalizadas
- 27 Planes y programas con enfoque en víctimas y/o enfoque territorial en 27 municipios y/o áreas no municipalizadas
- Presencia de 27 entidades de atención a víctimas en 4 municipios y/o áreas no municipalizadas
- Presencia de 1.985 entidades educativas en 37 municipios y/o áreas no municipalizadas
- Presencia de 56 entidades de protección en 37 municipios y/o áreas no municipalizadas

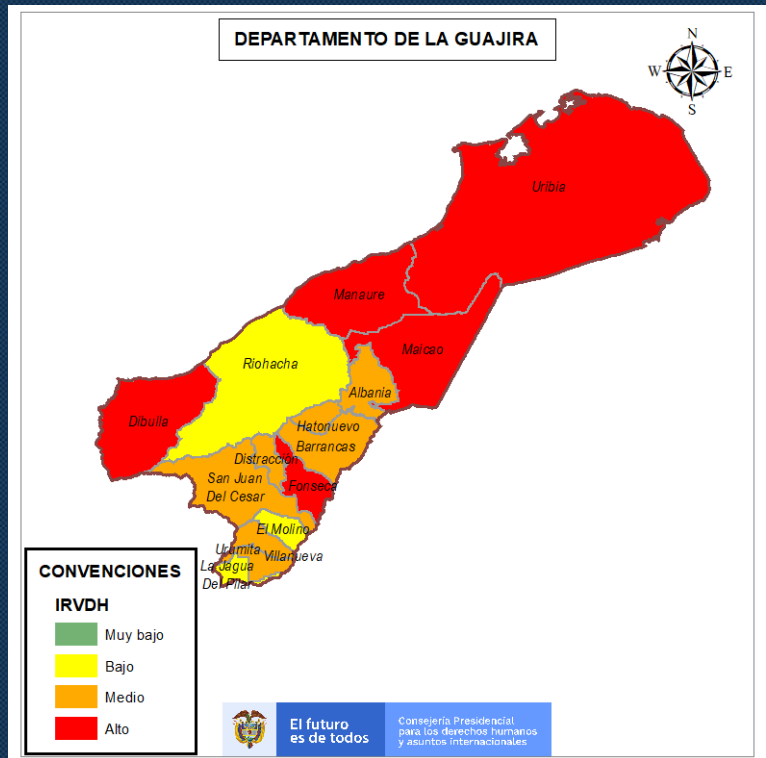


# DEPARTAMENTO DE LA GUAJIRA

Número de municipios por rango  
Departamento de La Guajira



El 33% de los municipios del departamento de La Guajira se encuentran en el rango alto; el 47% de los municipios se encuentran en rango medio; el 20% de los municipios se encuentran en rango bajo y el 0% de los municipios se encuentran en rango muy bajo



## Vulneraciones

En el departamento de La Guajira, para el año 2019, se presentaron los siguientes eventos, en el marco del conflicto armado:

- 3 Delitos contra la libertad y la integridad sexual en desarrollo del conflicto armado, lo que corresponde al 1% del total de casos en el país
- 7 Homicidios, lo que corresponde al 0,4% del total de casos del país
- 1 Secuestros, lo que corresponde al 3% del total de casos ocurridos en el país
- 190 Amenazas, lo que corresponde al 1% del total de amenazas ocurridas en el país
- 401 Eventos de desplazamiento forzado, lo que corresponde al 0,3% del total de eventos del país
- 21 Eventos de pérdida de muebles o inmuebles, lo que corresponde al 2% del total del país

## Factores de riesgo

En el departamento de La Guajira, para el año 2019, se presentaron los siguientes factores de riesgo:

- 5 Casos de piratería terrestre
- Se presentaron 4 casos de extorsión en municipios del departamento
- Se detectaron 2 explotaciones ilícitas de yacimientos mineros
- Hay explotación material de arrastre en 5 municipios
- Hay explotación ilícita de oro en 2 municipios
- Se presentaron 91 delitos ambientales
- La Defensoría del Pueblos emitió alertas tempranas para 16 municipios
- Hay presencia del "ELN" en 8 municipios
- Hay presencia de grupos delincuenciales organizados en un municipio
- Hay presencia de grupos de delincuencia común organizada en 15 municipios

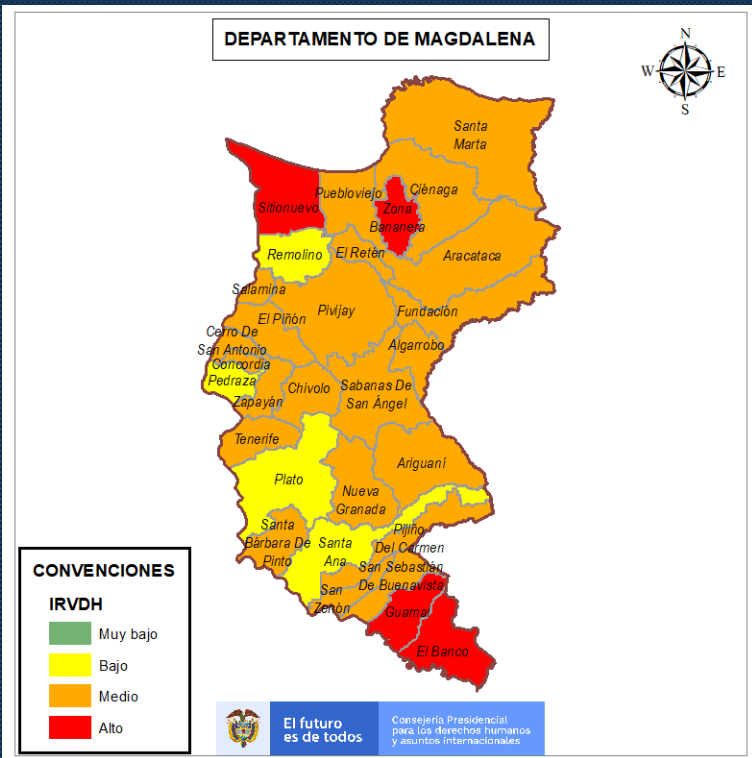
En el departamento de La Guajira, cuenta con las siguientes capacidades:

- 2 medidas de protección a víctimas y testigos en el marco de la Ley de Justicia y Paz
- 150 sucursales de instituciones para acceso a la justicia en 15 municipios y/o áreas no municipalizadas
- 44 sucursales de entes de control en 15 municipios y/o áreas no municipalizadas
- 8 Sucursales de entidades del sector de la inclusión social y la reconciliación en 5 municipios y/o áreas no municipalizadas
- 51 Planes y programas con enfoque en víctimas y/o enfoque territorial en 11 municipios y/o áreas no municipalizadas
- Presencia de 4 entidades de atención a víctimas en 3 municipios y/o áreas no municipalizadas
- Presencia de 1.613 entidades educativas en 15 municipios y/o áreas no municipalizadas
- Presencia de 36 entidades de protección en 15 municipios y/o áreas no municipalizadas

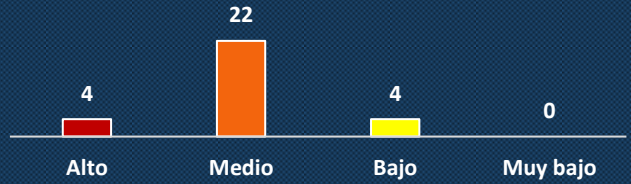
El futuro es de todos

Comisión Presidencial para los derechos humanos y asuntos internacionales

# DEPARTAMENTO DE MAGDALENA



Número de municipios por rango  
Departamento de Magdalena



El 13% de los municipios del departamento de Magdalena se encuentran en el rango alto; el 73% de los municipios se encuentran en rango medio; el 13% de los municipios se encuentran en rango bajo y el 0% de los municipios se encuentran en rango muy bajo.

## Vulneraciones

En el departamento de Magdalena, para el año 2019, se presentaron los siguientes eventos, en el marco del conflicto armado:

- 1 acto terrorista / atentado / Combate / Enfrentamiento / Hostigamiento, lo que corresponde al 0,1% del total de actos ocurridos en el país
- 1 lesión personal física, lo que corresponde al 0,2% del total de casos ocurridos en el país
- 3 Delitos contra la libertad y la integridad sexual en desarrollo del conflicto armado, lo que corresponde al 1% del total de casos en el país
- 16 Homicidios, lo que corresponde al 1% del total de casos del país
- 402 Amenazas, lo que corresponde al 1% del total de amenazas ocurridas en el país
- 834 Eventos de desplazamiento forzado, lo que corresponde al 1% del total de eventos del país
- 8 Eventos de pérdida de muebles o inmuebles, lo que corresponde al 1% del total del país

## Factores de riesgo

En el departamento de Magdalena, para el año 2019, se presentaron los siguientes factores de riesgo:

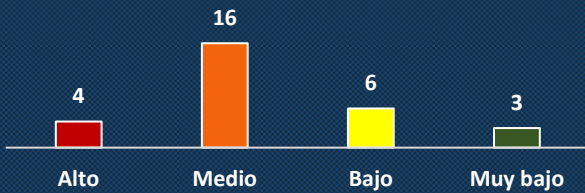
- 11 Casos de piratería terrestre
- Se presentaron 21 casos de extorsión en municipios del departamento
- Se presentó un acto terrorista
- Tiene 6,88 hectáreas de cultivos de coca
- Se detectaron 64 explotaciones ilícitas de yacimientos mineros
- Hay explotación material de arrastre en 3 municipios
- Se presentaron 144 delitos ambientales
- La Defensoría del Pueblos emitió alertas tempranas para 35 municipios
- Hay presencia del "Clan del Golfo" en 7 municipios
- Hay presencia de grupos delincuenciales organizados en un municipio
- Hay presencia de grupos de delincuencia común organizada en 30 municipios

En el departamento de Magdalena, cuenta con las siguientes capacidades:

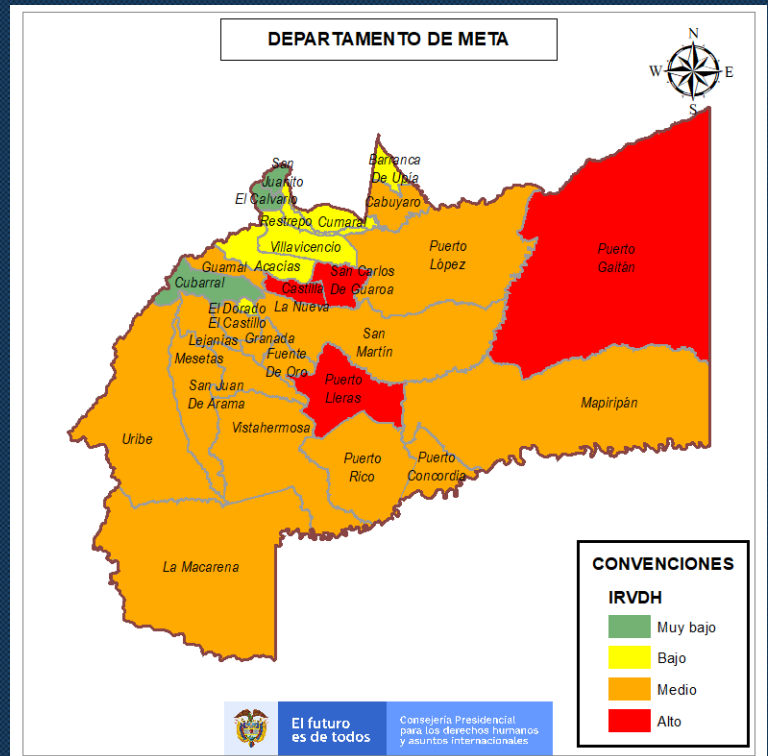
- 2 medidas de protección a víctimas y testigos en el marco de la Ley de Justicia y Paz
- 305 sucursales de instituciones para acceso a la justicia en 30 municipios y/o áreas no municipalizadas
- 92 sucursales de entes de control en 30 municipios y/o áreas no municipalizadas
- 10 Sucursales de entidades del sector de la inclusión social y la reconciliación en 7 municipios y/o áreas no municipalizadas
- 290 Planes y programas con enfoque en víctimas y/o enfoque territorial en 11 municipios y/o áreas no municipalizadas
- Presencia de 27 entidades de atención a víctimas en 5 municipios y/o áreas no municipalizadas
- Presencia de 1.468 entidades educativas en 30 municipios y/o áreas no municipalizadas
- Presencia de 51 entidades de protección en 30 municipios y/o áreas no municipalizadas

# DEPARTAMENTO DEL META

Número de municipios por rango  
Departamento del Meta



El 14% de los municipios del departamento de Meta se encuentran en el rango alto; el 55% de los municipios se encuentran en rango medio; el 21% de los municipios se encuentran en rango bajo y el 10% de los municipios se encuentran en rango muy bajo.



## Vulneraciones

En el departamento de Meta, para el año 2019, se presentaron los siguientes eventos, en el marco del conflicto armado:

- 1 Víctima por MAP y MUSE, lo que corresponde al 1% del total de casos del país
- 7 lesiones personales físicas, lo que corresponde al 1% del total de casos ocurridos en el país
- 9 Delitos contra la libertad y la integridad sexual en desarrollo del conflicto armado, lo que corresponde al 2% del total de casos en el país
- 31 Homicidios, lo que corresponde al 2% del total de casos del país
- 492 Amenazas, lo que corresponde al 2% del total de amenazas ocurridas en el país
- 10 Eventos de desaparición forzada, lo que corresponde al 6% del total de desapariciones ocurridas en el país
- 1.722 Eventos de desplazamiento forzado, lo que corresponde al 1% del total de eventos del país
- 41 Eventos de pérdida de muebles o inmuebles, lo que corresponde al 3% del total del país
- 4 Eventos de vinculación de niños, niñas y adolescentes

## Factores de riesgo

En el departamento de Meta, para el año 2019, se presentaron los siguientes factores de riesgo:

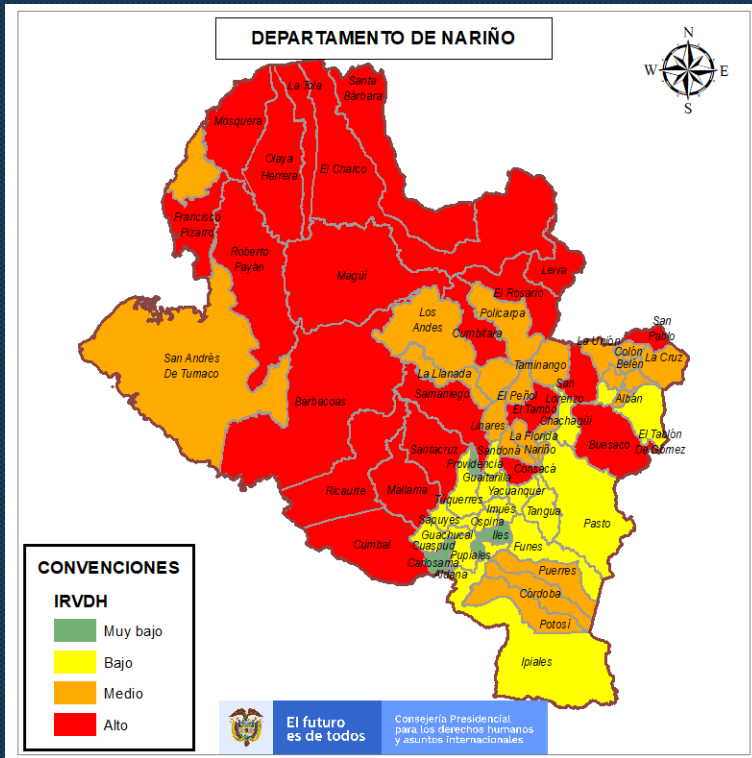
- Se presentaron 15 casos de extorsión en municipios del departamento
- Se presentaron 11 actos terroristas
- Tiene 1.465,57 hectáreas de cultivos de coca
- Se detectaron 96 explotaciones ilícitas de yacimientos mineros
- Se presentaron 217 delitos ambientales
- La Defensoría del Pueblos emitió alertas tempranas para 33 municipios
- Hay presencia del "Clan del Golfo" en 10 municipios
- Hay presencia de los "Libertadores del Vichada" en 2 municipios
- Hay presencia del "Bloque Meta" en 8 municipios
- Hay presencia de grupos armados organizados residuales en 10 municipios
- Hay presencia de grupos delincuenciales organizados en 17 municipios
- Hay presencia de grupos de delincuencia común organizada en 29 municipios

En el departamento de Meta, cuenta con las siguientes capacidades:

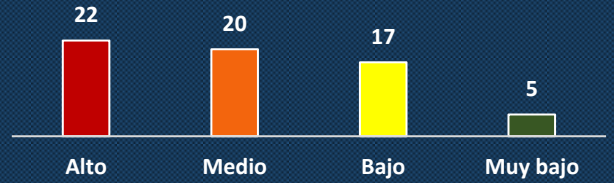
- 4 medidas de protección a víctimas y testigos en el marco de la Ley de Justicia y Paz
- 325 sucursales de instituciones para acceso a la justicia en 29 municipios y/o áreas no municipalizadas
- 86 sucursales de entes de control en 29 municipios y/o áreas no municipalizadas
- 7 Sucursales de entidades del sector de la inclusión social y la reconciliación en 4 municipios y/o áreas no municipalizadas
- 37 Planes y programas con enfoque en víctimas y/o enfoque territorial en 14 municipios y/o áreas no municipalizadas
- Presencia de 16 entidades de atención a víctimas en 2 municipios y/o áreas no municipalizadas
- Presencia de 1.318 entidades educativas en 29 municipios y/o áreas no municipalizadas
- Presencia de 51 entidades de protección en 27 municipios y/o áreas no municipalizadas



# DEPARTAMENTO DE NARIÑO



Número de municipios por rango  
Departamento de Nariño



El 34% de los municipios del departamento de Nariño se encuentran en el rango alto; el 31% de los municipios se encuentran en rango medio; el 27% de los municipios se encuentran en rango bajo y el 8% de los municipios se encuentran en rango muy bajo.

## Vulneraciones

En el departamento de Nariño, para el año 2019, se presentaron los siguientes eventos, en el marco del conflicto armado:

- 38 Víctimas por MAP y MUSE, lo que corresponde al 34% del total de casos del país
- 159 actos terroristas / Atentados / Combates / Enfrentamientos / Hostigamientos, lo que corresponde al 15% del total de actos ocurridos en el país
- 1.048 Eventos de confinamiento, lo que corresponde al 6% del total de eventos del país
- 89 lesiones personales físicas, lo que corresponde al 18% del total de casos ocurridos en el país
- 2 lesiones Personales Psicológicas, lo que corresponde al 29% del total del país
- 103 Delitos contra la libertad y la integridad sexual en desarrollo del conflicto armado, lo que corresponde al 18% del total de casos en el país
- 222 Homicidios, lo que corresponde al 12% del total de casos del país
- 1 Secuestros, lo que corresponde al 3% del total de casos ocurridos en el país
- 3.617 Amenazas, lo que corresponde al 12% del total de amenazas ocurridas en el país
- 26 Eventos de desaparición forzada, lo que corresponde al 16% del total de desapariciones ocurridas en el país
- 24.779 Eventos de desplazamiento forzado, lo que corresponde al 17% del total de eventos del país
- 145 Eventos de pérdida de muebles o inmuebles, lo que corresponde al 11% del total del país
- 1 Eventos de tortura, lo que corresponde al 10% del total de eventos del país
- 7 Eventos de vinculación de niños, niñas y adolescentes

## Factores de riesgo

En el departamento de Nariño, para el año 2019, se presentaron los siguientes factores de riesgo:

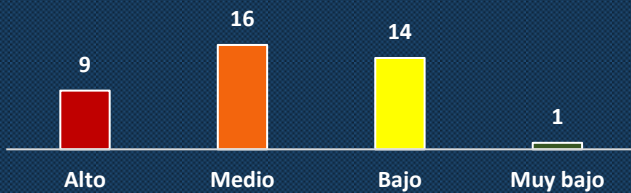
- 1 Casos de piratería terrestre
- Se presentaron 29 casos de extorsión en municipios del departamento
- Se presentaron 10 actos terroristas
- Se presentó una acción subversiva
- Tiene 36.964,26 hectáreas de cultivos de coca
- Se detectaron 81 explotaciones ilícitas de yacimientos mineros
- Hay explotación material de arrastre en 5 municipios
- Hay explotación ilícita de oro en 15 municipios
- Se presentaron 135 delitos ambientales
- La Defensoría del Pueblos emitió alertas tempranas para 68 municipios
- Hay presencia del "ELN" en 14 municipios
- Hay presencia de grupos armados organizados residuales en 15 municipios
- Hay presencia de grupos delincuenciales organizados en 4 municipios
- Hay presencia de grupos de delincuencia común organizada en 64 municipios

En el departamento de Nariño, cuenta con las siguientes capacidades:

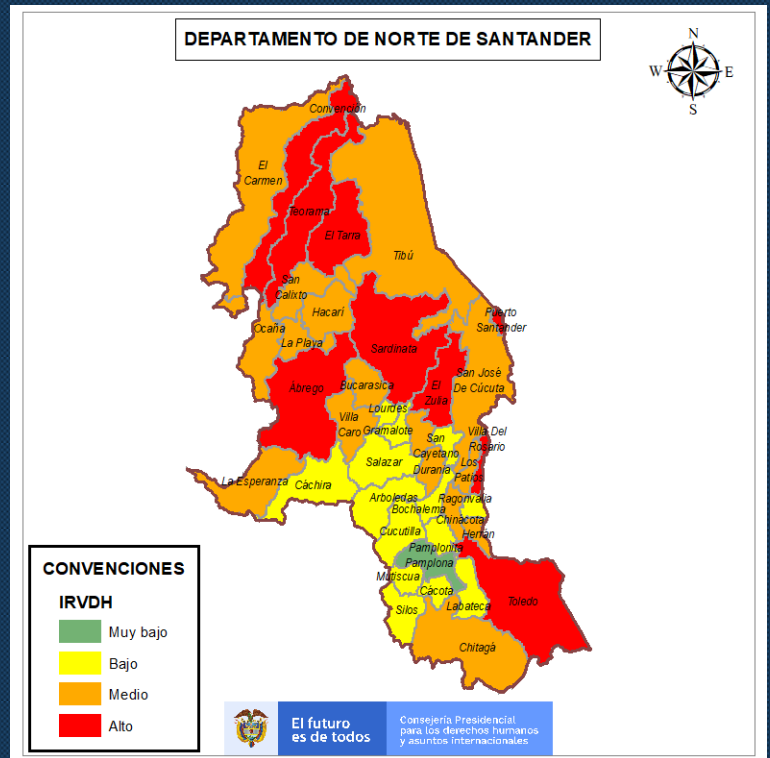
- 457 sucursales de instituciones para acceso a la justicia en 64 municipios y/o áreas no municipalizadas
- 165 sucursales de entes de control en 64 municipios y/o áreas no municipalizadas
- 10 Sucursales de entidades del sector de la inclusión social y la reconciliación en 7 municipios y/o áreas no municipalizadas
- 61 Planes y programas con enfoque en víctimas y/o enfoque territorial en 39 municipios y/o áreas no municipalizadas
- Presencia de 49 entidades de atención a víctimas en 8 municipios y/o áreas no municipalizadas
- Presencia de 2.778 entidades educativas en 64 municipios y/o áreas no municipalizadas
- Presencia de 98 entidades de protección en 64 municipios y/o áreas no municipalizadas

# DEPARTAMENTO DE NORTE DE SANTANDER

Número de municipios por rango  
Departamento de Norte de Santander



El 23% de los municipios del departamento de Norte de Santander se encuentran en el rango alto; el 40% de los municipios se encuentran en rango medio; el 35% de los municipios se encuentran en rango bajo y el 3% de los municipios se encuentran en rango muy bajo.



## Vulneraciones

En el departamento de Norte de Santander, para el año 2019, se presentaron los siguientes eventos, en el marco del conflicto armado:

- 22 Víctimas por MAP y MUSE, lo que corresponde al 20% del total de casos del país
- 87 actos terroristas / Atentados / Combates / Enfrentamientos / Hostigamientos, lo que corresponde al 8% del total de actos ocurridos en el país
- 65 lesiones personales físicas, lo que corresponde al 13% del total de casos ocurridos en el país
- 31 Delitos contra la libertad y la integridad sexual en desarrollo del conflicto armado, lo que corresponde al 5% del total de casos en el país
- 168 Homicidios, lo que corresponde al 9% del total de casos del país
- 12 Secuestros, lo que corresponde al 31% del total de casos ocurridos en el país
- 1.283 Amenazas, lo que corresponde al 4% del total de amenazas ocurridas en el país
- 13 Eventos de desaparición forzada, lo que corresponde al 8% del total de desapariciones ocurridas en el país
- 14.492 Eventos de desplazamiento forzado, lo que corresponde al 10% del total de eventos del país
- 207 Eventos de pérdida de muebles o inmuebles, lo que corresponde al 16% del total del país
- 2 Eventos de tortura, lo que corresponde al 20% del total de eventos del país
- 7 Eventos de vinculación de niños, niñas y adolescentes

## Factores de riesgo

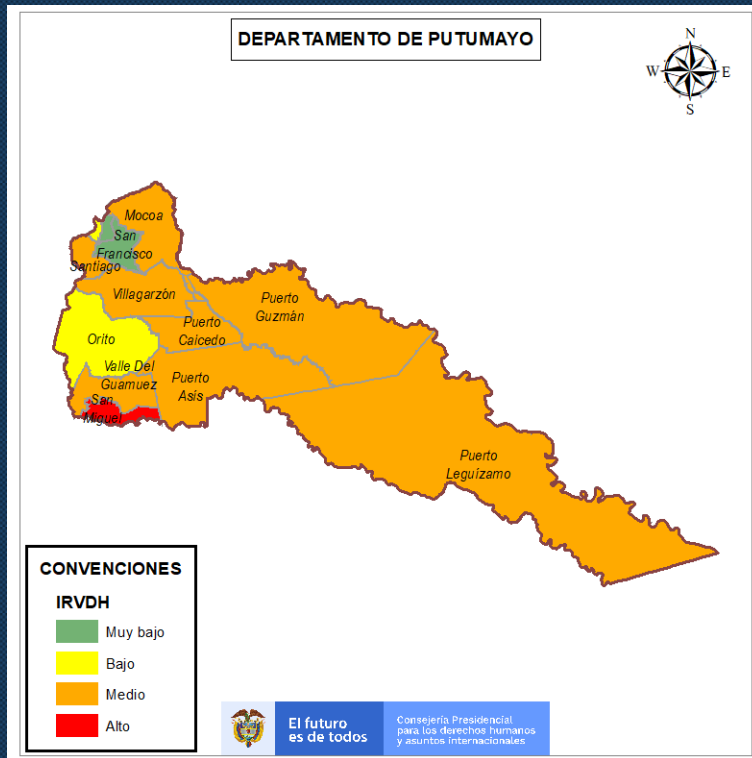
En el departamento de Norte de Santander, para el año 2019, se presentaron los siguientes factores de riesgo:

- 16 Casos de piratería terrestre
- Se presentaron 15 casos de extorsión en municipios del departamento
- Se presentaron 4 actos terroristas
- Tiene 41.710,97 hectáreas de cultivos de coca
- Se detectaron 43 explotaciones ilícitas de yacimientos mineros
- Hay explotación material de arrastre en 7 municipios
- Hay explotación ilícita de carbón en 11 municipios
- Se presentaron 162 delitos ambientales
- La Defensoría del Pueblos emitió alertas tempranas para 45 municipios
- Hay presencia de "Los Pelusos" en 14 municipios
- Hay presencia del "ELN" en 12 municipios
- Hay presencia de grupos armados organizados residuales en 9 municipios
- Hay presencia de grupos delincuenciales organizados en un municipio.
- Hay presencia de grupos de delincuencia común organizada en 40 municipios

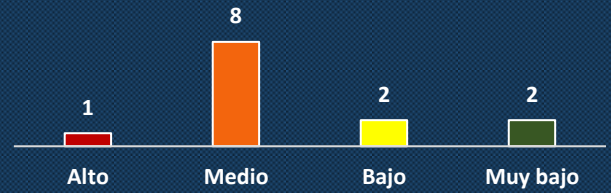
En el departamento de Norte de Santander, cuenta con las siguientes capacidades:

- 382 sucursales de instituciones para acceso a la justicia en 40 municipios y/o áreas no municipalizadas
- 112 sucursales de entes de control en 40 municipios y/o áreas no municipalizadas
- 9 Sucursales de entidades del sector de la inclusión social y la reconciliación en 4 municipios y/o áreas no municipalizadas
- 50 Planes y programas con enfoque en víctimas y/o enfoque territorial en 22 municipios y/o áreas no municipalizadas
- Presencia de 39 entidades de atención a víctimas en 14 municipios y/o áreas no municipalizadas
- Presencia de 2.373 entidades educativas en 40 municipios y/o áreas no municipalizadas
- Presencia de 69 entidades de protección en 35 municipios y/o áreas no municipalizadas

# DEPARTAMENTO DE PUTUMAYO



Número de municipios por rango  
Departamento de Putumayo



El 8% de los municipios del departamento de Putumayo se encuentran en el rango alto; el 62% de los municipios se encuentran en rango medio; el 15% de los municipios se encuentran en rango bajo y el 15% de los municipios se encuentran en rango muy bajo.

## Vulneraciones

En el departamento de Putumayo, para el año 2019, se presentaron los siguientes eventos, en el marco del conflicto armado:

- 4 Víctimas por MAP y MUSE, lo que corresponde al 4% del total de casos del país
- 14 actos terroristas / Atentados / Combates / Enfrentamientos / Hostigamientos, lo que corresponde al 1% del total de actos ocurridos en el país
- 3 lesiones personales físicas, lo que corresponde al 1% del total de casos ocurridos en el país
- 21 Delitos contra la libertad y la integridad sexual en desarrollo del conflicto armado, lo que corresponde al 4% del total de casos en el país
- 86 Homicidios, lo que corresponde al 4% del total de casos del país
- 697 Amenazas, lo que corresponde al 2% del total de amenazas ocurridas en el país
- 17 Eventos de desaparición forzada, lo que corresponde al 10% del total de desapariciones ocurridas en el país
- 2.174 Eventos de desplazamiento forzado, lo que corresponde al 1% del total de eventos del país
- 52 Eventos de pérdida de muebles o inmuebles, lo que corresponde al 4% del total del país
- 1 Evento de vinculación de niños, niñas y adolescentes

## Factores de riesgo

En el departamento de Putumayo, para el año 2019, se presentaron los siguientes factores de riesgo:

- Se presentaron 10 casos de extorsión en municipios del departamento
- Se presentaron 2 actos terroristas
- Tiene 24.972,91 hectáreas de cultivos de coca
- Se detectaron 7 explotaciones ilícitas de yacimientos mineros
- Hay explotación material de arrastre en 4 municipios
- Hay explotación ilícita de oro en 5 municipios
- Se presentaron 50 delitos ambientales
- La Defensoría del Pueblos emitió alertas tempranas para 14 municipios
- Hay presencia de grupos armados organizados residuales en 9 municipios
- Hay presencia de grupos delincuenciales organizados en 2 municipios

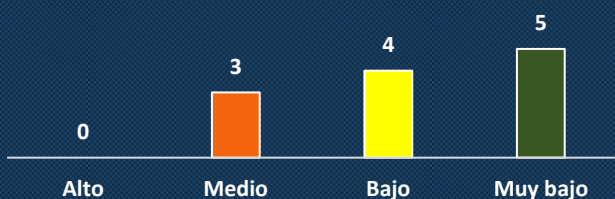
En el departamento de Putumayo, cuenta con las siguientes capacidades:

- 103 sucursales de instituciones para acceso a la justicia en 13 municipios y/o áreas no municipalizadas
- 35 sucursales de entes de control en 13 municipios y/o áreas no municipalizadas
- 6 Sucursales de entidades del sector de la inclusión social y la reconciliación en 4 municipios y/o áreas no municipalizadas
- 33 Planes y programas con enfoque en víctimas y/o enfoque territorial en 12 municipios y/o áreas no municipalizadas
- Presencia de 9 entidades de atención a víctimas en 8 municipios y/o áreas no municipalizadas
- Presencia de 931 entidades educativas en 13 municipios y/o áreas no municipalizadas
- Presencia de 29 entidades de protección en 13 municipios y/o áreas no municipalizadas

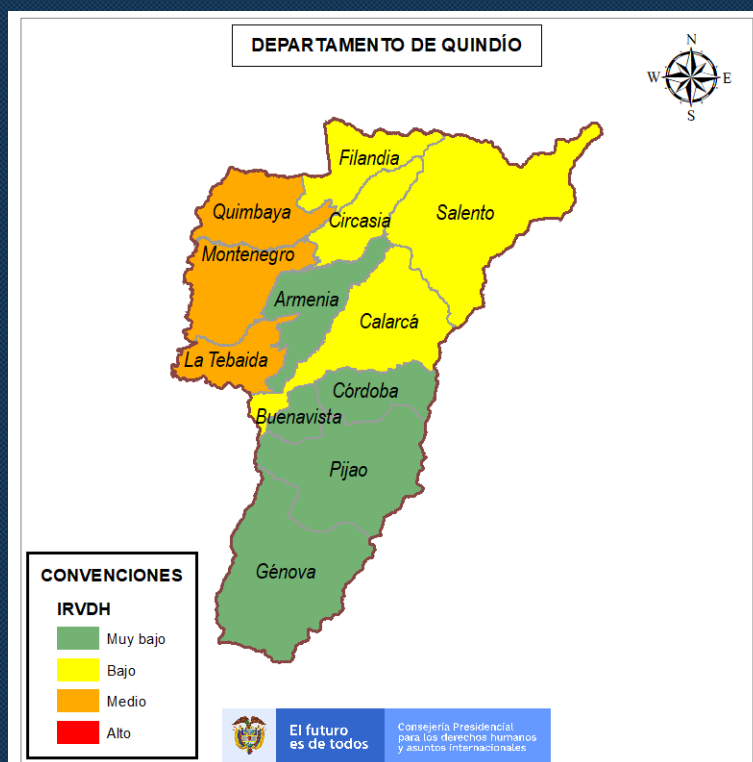


# DEPARTAMENTO DE QUINDÍO

Número de municipios por rango  
Departamento de Quindío



El 0% de los municipios del departamento de Quindío se encuentran en el rango alto; el 25% de los municipios se encuentran en rango medio; el 33% de los municipios se encuentran en rango bajo y el 42% de los municipios se encuentran en rango muy bajo.



## Vulneraciones

En el departamento de Quindío, para el año 2019, se presentaron los siguientes eventos, en el marco del conflicto armado:

- 29 Amenazas, lo que corresponde al 0,1% del total de amenazas ocurridas en el país
- 69 Eventos de desplazamiento forzado, lo que corresponde al 0,05% del total de eventos del país

## Factores de riesgo

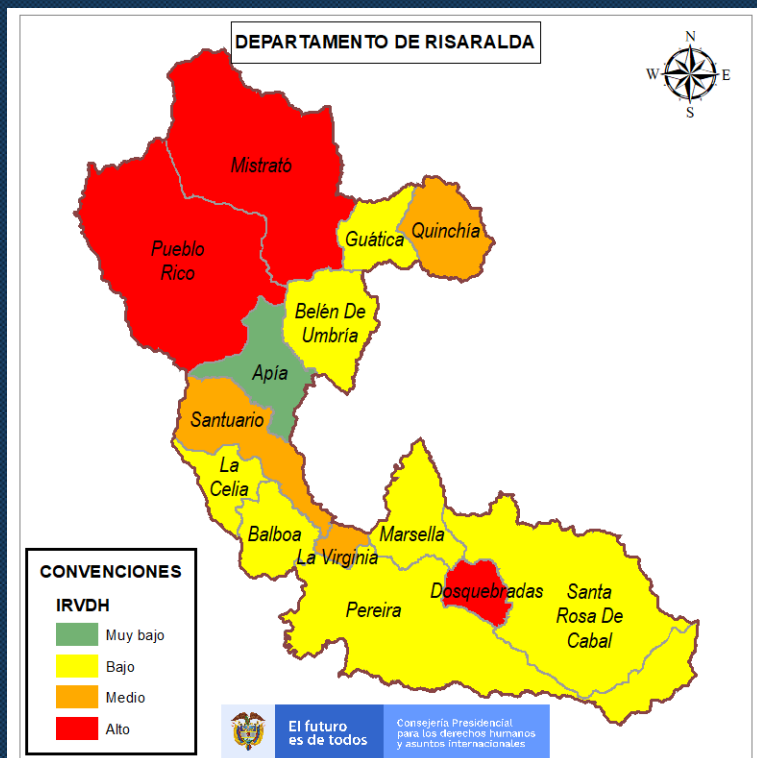
En el departamento de Quindío, para el año 2019, se presentaron los siguientes factores de riesgo:

- Un caso de piratería terrestre
- Se presentaron 5 casos de extorsión en municipios del departamento
- Se presentaron 3 actos terroristas
- Se detectaron 17 explotaciones ilícitas de yacimientos mineros
- Se presentaron 34 delitos ambientales
- La Defensoría del Pueblos emitió alertas tempranas para 12 municipios
- Hay presencia de grupos de delincuencia común organizada en 12 municipios

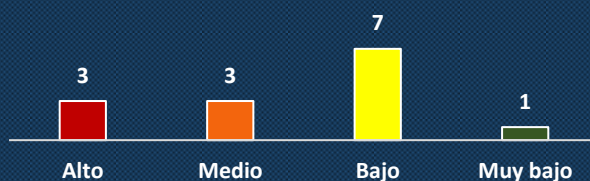
En el departamento de Quindío, cuenta con las siguientes capacidades:

- 4 medidas de protección a víctimas y testigos en el marco de la Ley de Justicia y Paz
- 146 sucursales de instituciones para acceso a la justicia en 12 municipios y/o áreas no municipalizadas
- 42 sucursales de entes de control en 12 municipios y/o áreas no municipalizadas
- 5 Sucursales de entidades del sector de la inclusión social y la reconciliación en 2 municipios y/o áreas no municipalizadas
- 15 Planes y programas con enfoque en víctimas y/o enfoque territorial en 11 municipios y/o áreas no municipalizadas
- Presencia de una entidad de atención a víctimas en un municipio y/o área no municipalizada
- Presencia de 391 entidades educativas en 12 municipios y/o áreas no municipalizadas

# DEPARTAMENTO DE RISARALDA



Número de municipios por rango  
Departamento de Risaralda



El 21% de los municipios del departamento de Risaralda se encuentran en el rango alto; el 21% de los municipios se encuentran en rango medio; el 50% de los municipios se encuentran en rango bajo y el 7% de los municipios se encuentran en rango muy bajo.

## Vulneraciones

En el departamento de Risaralda, para el año 2019, se presentaron los siguientes eventos, en el marco del conflicto armado:

- 1 Delito contra la libertad y la integridad sexual en desarrollo del conflicto armado, lo que corresponde al 0,2% del total de casos en el país
- 18 Homicidios, lo que corresponde al 1% del total de casos del país
- 2 Secuestros, lo que corresponde al 5% del total de casos ocurridos en el país
- 121 Amenazas, lo que corresponde al 0,4% del total de amenazas ocurridas en el país
- 249 Eventos de desplazamiento forzado, lo que corresponde al 0,2% del total de eventos del país
- 4 Eventos de pérdida de muebles o inmuebles, lo que corresponde al 0,3% del total del país

## Factores de riesgo

En el departamento de Risaralda, para el año 2019, se presentaron los siguientes factores de riesgo:

- Se presentaron 7 casos de extorsión en municipios del departamento
- Se detectaron 23 explotaciones ilícitas de yacimientos mineros
- Hay explotación material de arrastre en 6 municipios
- Hay explotación ilícita de oro en 2 municipios
- Se presentaron 87 delitos ambientales
- La Defensoría del Pueblos emitió alertas tempranas para 15 municipios
- Hay presencia del "ELN" en 2 municipios
- Hay presencia de grupos delincuenciales organizados en 3 municipios
- Hay presencia de grupos de delincuencia común organizada en 14 municipios

En el departamento de Risaralda, cuenta con las siguientes capacidades:

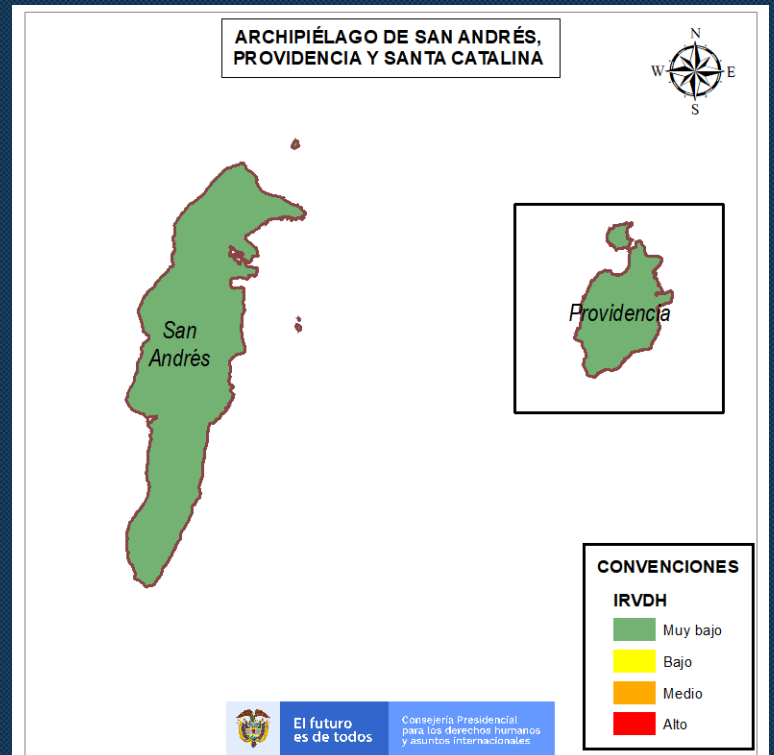
- 2 medidas de protección a víctimas y testigos en el marco de la Ley de Justicia y Paz
- 211 sucursales de instituciones para acceso a la justicia en 14 municipios y/o áreas no municipalizadas
- 48 sucursales de entes de control en 14 municipios y/o áreas no municipalizadas
- 7 Sucursales de entidades del sector de la inclusión social y la reconciliación en 5 municipios y/o áreas no municipalizadas
- 13 Planes y programas con enfoque en víctimas y/o enfoque territorial en 10 municipios y/o áreas no municipalizadas
- Presencia de 13 entidades de atención a víctimas en 9 municipios y/o áreas no municipalizadas
- Presencia de 1.064 entidades educativas en 14 municipios y/o áreas no municipalizadas
- Presencia de 53 entidades de protección en 14 municipios y/o áreas no municipalizadas

# DEPARTAMENTO DE SAN ANDRÉS, PROVIDENCIA Y SANTA CATALINA

Número de municipios por rango  
Departamento de San Andrés,  
Providencia y Santa Catalina



El 0% de los municipios del departamento de San Andrés Providencia y Santa Catalina se encuentran en el rango alto; el 0% de los municipios se encuentran en rango medio; el 0% de los municipios se encuentran en rango bajo y el 100% de los municipios se encuentran



## Vulneraciones

En el departamento de San Andrés Providencia y Santa Catalina, para el año 2019, no se presentaron eventos, en el marco del conflicto armado.

## Factores de riesgo

En el departamento de San Andrés Providencia y Santa Catalina, para el año 2019, se presentaron los siguientes factores de riesgo:

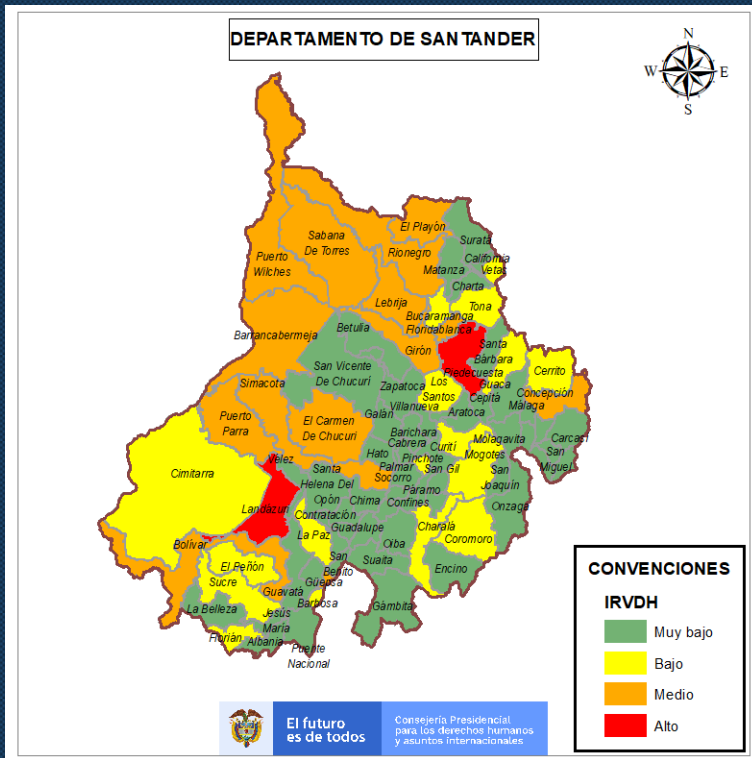
- Se presentó un caso de extorsión
- Se presentaron 17 delitos ambientales
- La Defensoría del Pueblo emitió alertas tempranas para 2 municipios

En el departamento de San Andrés Providencia y Santa Catalina, cuenta con las siguientes capacidades:

- 43 sucursales de instituciones para acceso a la justicia en 2 municipios y/o áreas no municipalizadas
- 12 sucursales de entes de control en 2 municipios y/o áreas no municipalizadas
- 3 Sucursales de entidades del sector de la inclusión social y la reconciliación en un municipio y/o área no municipalizada
- Presencia de una entidad de atención a víctimas en un municipio y/o área no municipalizada
- Presencia de 30 entidades educativas en dos municipios y/o áreas no municipalizadas
- Presencia de 2 entidades de protección en un municipio y/o área no municipalizada



# DEPARTAMENTO DE SANTANDER



El 2% de los municipios del departamento de Santander se encuentran en el rango alto; el 16% de los municipios se encuentran en rango medio; el 20% de los municipios se encuentran en rango bajo y el 62% de los municipios se encuentran en rango muy bajo.

## Vulneraciones

En el departamento de Santander, para el año 2019, se presentaron los siguientes eventos, en el marco del conflicto armado:

- 2 Delitos contra la libertad y la integridad sexual en desarrollo del conflicto armado, lo que corresponde al 0,3% del total de casos en el país
- 142 Amenazas, lo que corresponde al 0,5% del total de amenazas ocurridas en el país
- 3 Eventos de desaparición forzada, lo que corresponde al 2% del total de desapariciones ocurridas en el país
- 340 Eventos de desplazamiento forzado, lo que corresponde al 0,2% del total de eventos del país
- 6 Eventos de pérdida de muebles o inmuebles, lo que corresponde al 0,5% del total del país

## Factores de riesgo

En el departamento de Santander, para el año 2019, se presentaron los siguientes factores de riesgo:

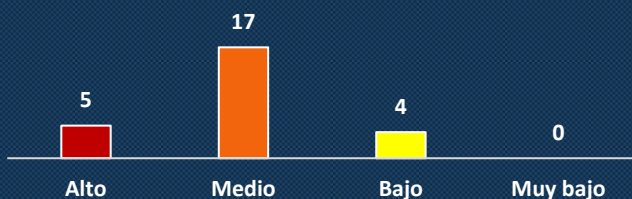
- 6 Casos de piratería terrestre
- Se presentaron 35 casos de extorsión en municipios del departamento
- Tiene 2,39 hectáreas de cultivos de coca
- Se detectaron 102 explotaciones ilícitas de yacimientos mineros
- Hay explotación material de arrastre en 8 municipios
- Hay explotación ilícita de carbón en 4 municipios
- Hay explotación ilícita de oro en 8 municipios
- Se presentaron 396 delitos ambientales
- La Defensoría del Pueblos emitió alertas tempranas para 87 municipios
- Hay presencia del "Clan del Golfo" en 2 municipios
- Hay presencia del "ELN" en 10 municipios
- Hay presencia de grupos de delincuencia común organizada en 87 municipios

En el departamento de Santander, cuenta con las siguientes capacidades:

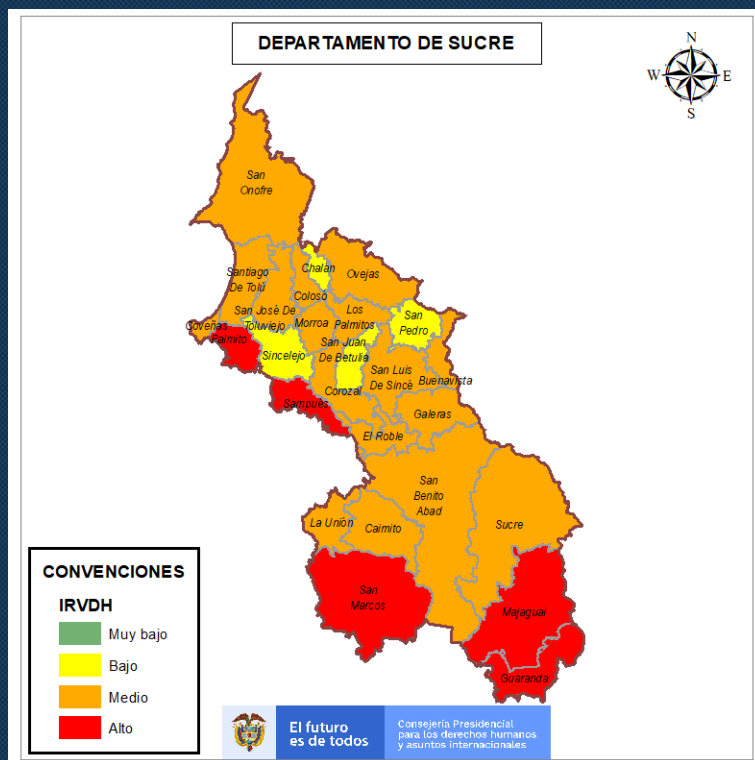
- 21 medidas de protección a víctimas y testigos en el marco de la Ley de Justicia y Paz
- 756 sucursales de instituciones para acceso a la justicia en 87 municipios y/o áreas no municipalizadas
- 237 sucursales de entes de control en 87 municipios y/o áreas no municipalizadas
- 14 Sucursales de entidades del sector de la inclusión social y la reconciliación en 6 municipios y/o áreas no municipalizadas
- 39 Planes y programas con enfoque en víctimas y/o enfoque territorial en 33 municipios y/o áreas no municipalizadas
- Presencia de 13 entidades de atención a víctimas en 11 municipios y/o áreas no municipalizadas
- Presencia de 3.136 entidades educativas en 87 municipios y/o áreas no municipalizadas
- Presencia de 103 entidades de protección en 78 municipios y/o áreas no municipalizadas

## DEPARTAMENTO DE SUCRE

Número de municipios por rango  
Departamento de Sucre



El 19% de los municipios del departamento de Sucre se encuentran en el rango alto; el 65% de los municipios se encuentran en rango medio; el 15% de los municipios se encuentran en rango bajo y el 0% de los municipios se encuentran en rango muy bajo.



### Vulneraciones

En el departamento de Sucre, para el año 2019, se presentaron los siguientes eventos, en el marco del conflicto armado:

- 8 Delitos contra la libertad y la integridad sexual en desarrollo del conflicto armado, lo que corresponde al 1% del total de casos en el país
- 274 Amenazas, lo que corresponde al 1% del total de amenazas ocurridas en el país
- 2.303 Eventos de desplazamiento forzado, lo que corresponde al 2% del total de eventos del país
- 11 Eventos de pérdida de muebles o inmuebles, lo que corresponde al 1% del total del país

### Factores de riesgo

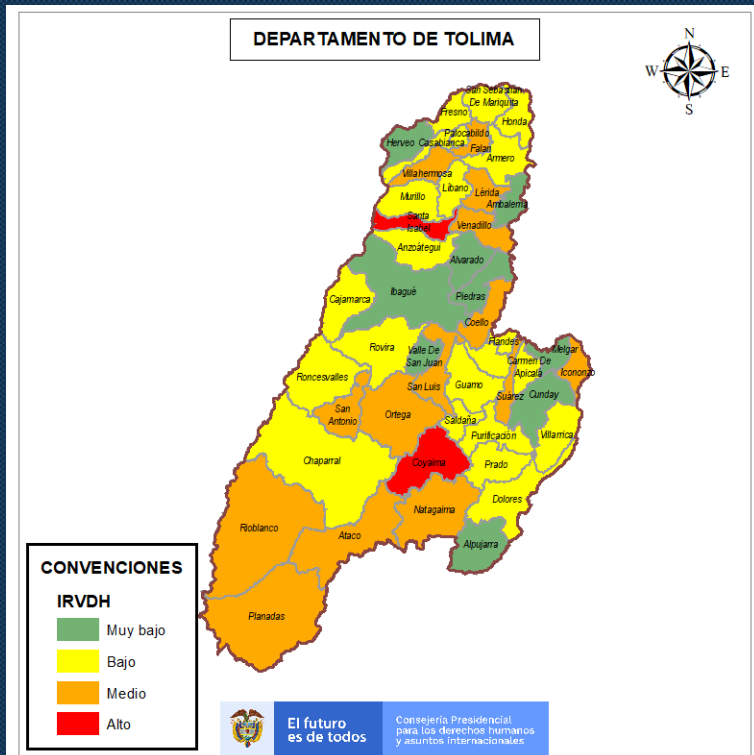
En el departamento de Sucre, para el año 2019, se presentaron los siguientes factores de riesgo:

- 3 Casos de piratería terrestre
- Se presentaron 8 casos de extorsión en municipios del departamento
- Se detectó una explotación ilícita de yacimientos mineros
- Hay explotación material de arrastre en 8 municipios
- Se presentaron 182 delitos ambientales
- La Defensoría del Pueblos emitió alertas tempranas para 26 municipios
- Hay presencia del "Clan del Golfo" en 14 municipios
- Hay presencia de grupos de delincuencia común organizada en 26 municipios

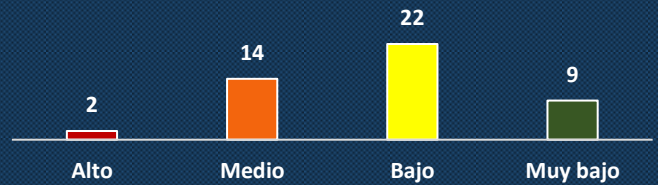
En el departamento de Sucre, cuenta con las siguientes capacidades:

- 12 medidas de protección a víctimas y testigos en el marco de la Ley de Justicia y Paz
- 222 sucursales de instituciones para acceso a la justicia en 26 municipios y/o áreas no municipalizadas
- 72 sucursales de entes de control en 26 municipios y/o áreas no municipalizadas
- 7 Sucursales de entidades del sector de la inclusión social y la reconciliación en 2 municipios y/o áreas no municipalizadas
- 25 Planes y programas con enfoque en víctimas y/o enfoque territorial en 10 municipios y/o áreas no municipalizadas
- Presencia de 15 entidades de atención a víctimas en 2 municipios y/o áreas no municipalizadas
- Presencia de 1.032 entidades educativas en 26 municipios y/o áreas no municipalizadas
- Presencia de 6 entidades de protección en 4 municipios y/o áreas no municipalizadas

# DEPARTAMENTO DE TOLIMA



Número de municipios por rango  
Departamento de Tolima



El 4% de los municipios del departamento de Tolima se encuentran en el rango alto; el 30% de los municipios se encuentran en rango medio; el 47% de los municipios se encuentran en rango bajo y el 19% de los municipios se encuentran en rango muy bajo.

## Vulneraciones

En el departamento de Tolima, para el año 2019, se presentaron los siguientes eventos, en el marco del conflicto armado:

- 2 actos terroristas / Atentados / Combates / Enfrentamientos / Hostigamientos, lo que corresponde al 0,2% del total de actos ocurridos en el país
- 2 lesiones personales físicas, lo que corresponde al 0,4% del total de casos ocurridos en el país
- 6 Delitos contra la libertad y la integridad sexual en desarrollo del conflicto armado, lo que corresponde al 1% del total de casos en el país
- 8 Homicidios, lo que corresponde al 0,4% del total de casos del país
- 613 Amenazas, lo que corresponde al 2% del total de amenazas ocurridas en el país
- 5 Eventos de desaparición forzada, lo que corresponde al 3% del total de desapariciones ocurridas en el país
- 1.357 Eventos de desplazamiento forzado, lo que corresponde al 1% del total de eventos del país
- 32 Eventos de pérdida de muebles o inmuebles, lo que corresponde al 2% del total del país
- 1 Evento de vinculación de niños, niñas y adolescentes

## Factores de riesgo

En el departamento de Tolima, para el año 2019, se presentaron los siguientes factores de riesgo:

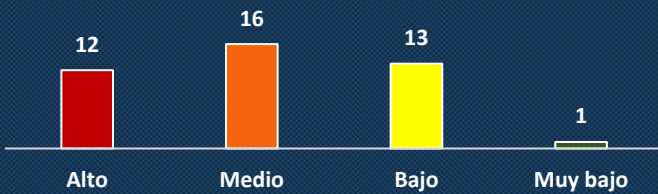
- 12 Casos de piratería terrestre
- Se presentaron 11 casos de extorsión en municipios del departamento
- Se presentó un acto terrorista
- Se detectaron 38 explotaciones ilícitas de yacimientos mineros
- Hay explotación material de arrastre en 3 municipios
- Hay explotación ilícita de oro en 5 municipios
- Se presentaron 130 delitos ambientales
- La Defensoría del Pueblos emitió alertas tempranas para 55 municipios
- Hay presencia de grupos armados organizados residuales en 3 municipios

En el departamento de Tolima, cuenta con las siguientes capacidades:

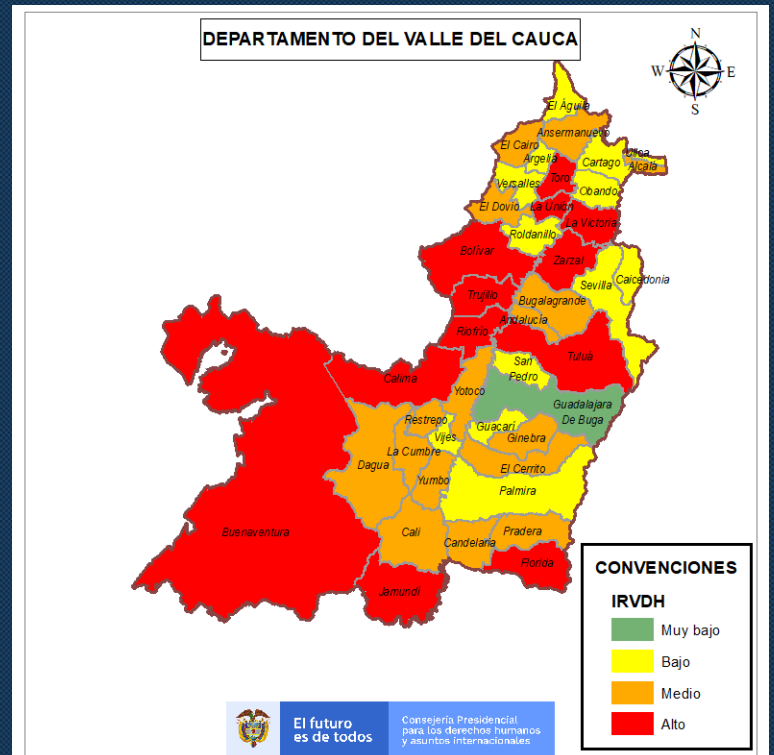
- 2 medidas de protección a víctimas y testigos en el marco de la Ley de Justicia y Paz
- 428 sucursales de instituciones para acceso a la justicia en 47 municipios y/o áreas no municipalizadas
- 130 sucursales de entes de control en 47 municipios y/o áreas no municipalizadas
- 12 Sucursales de entidades del sector de la inclusión social y la reconciliación en 8 municipios y/o áreas no municipalizadas
- 25 Planes y programas con enfoque en víctimas y/o enfoque territorial en 22 municipios y/o áreas no municipalizadas
- Presencia de 7 entidades de atención a víctimas en 6 municipios y/o áreas no municipalizadas
- Presencia de 2.365 entidades educativas en 47 municipios y/o áreas no municipalizadas
- Presencia de 14 entidades de protección en 11 municipios y/o áreas no municipalizadas

# DEPARTAMENTO DE VALLE DEL CAUCA

Número de municipios por rango  
Departamento de Valle del Cauca



El 29% de los municipios del departamento de Valle del Cauca se encuentran en el rango alto; el 38% de los municipios se encuentran en rango medio; el 31% de los municipios se encuentran en rango bajo y el 2% de los municipios se encuentran en rango muy bajo.



## Vulneraciones

En el departamento de Valle del Cauca, para el año 2019, se presentaron los siguientes eventos, en el marco del conflicto armado:

- 8 actos terroristas / Atentados / Combates / Enfrentamientos / Hostigamientos, lo que corresponde al 1% del total de actos ocurridos en el país
- 142 Eventos de confinamiento, lo que corresponde al 1% del total de eventos del país
- 5 lesiones personales físicas, lo que corresponde al 1% del total de casos ocurridos en el país
- 91 Delitos contra la libertad y la integridad sexual en desarrollo del conflicto armado, lo que corresponde al 16% del total de casos en el país
- 60 Homicidios, lo que corresponde al 3% del total de casos del país
- 1 Secuestros, lo que corresponde al 3% del total de casos ocurridos en el país
- 1.413 Amenazas, lo que corresponde al 5% del total de amenazas ocurridas en el país
- 5 Eventos de desaparición forzada, lo que corresponde al 3% del total de desapariciones ocurridas en el país
- 16.462 Eventos de desplazamiento forzado, lo que corresponde al 11% del total de eventos del país
- 40 Eventos de pérdida de muebles o inmuebles, lo que corresponde al 3% del total del país
- 1 Eventos de vinculación de niños, niñas y adolescentes

## Factores de riesgo

En el departamento de Valle del Cauca, para el año 2019, se presentaron los siguientes factores de riesgo:

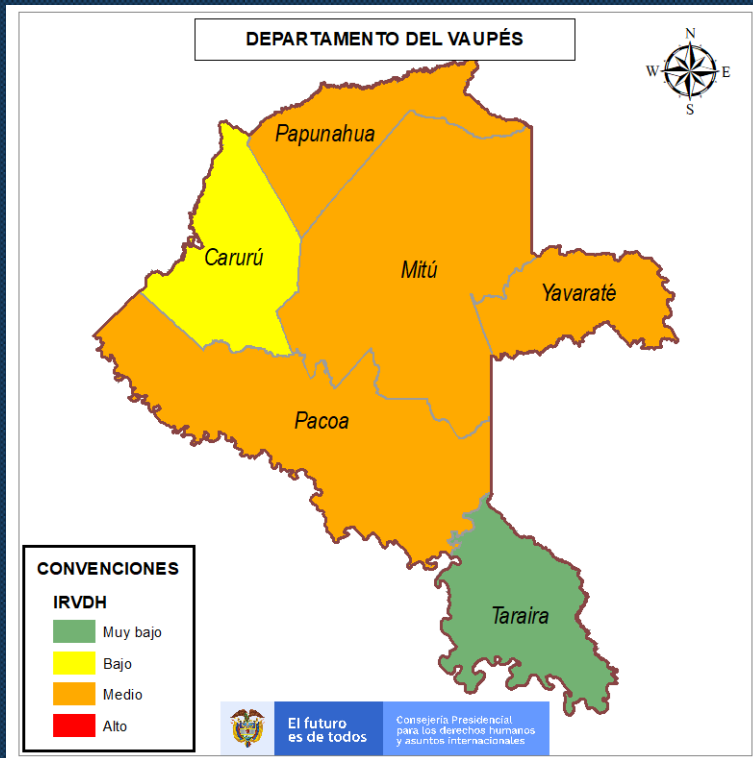
- 22 Casos de piratería terrestre
- Se presentaron 22 casos de extorsión en municipios del departamento
- Se presentaron 7 actos terroristas
- Se presentaron 3 actos terroristas en vías y puentes
- Tiene 2.329 hectáreas de cultivos de coca
- Se detectaron 271 explotaciones ilícitas de yacimientos mineros
- Hay explotación material de arrastre en 18 municipios
- Hay explotación ilícita de carbón en 3 municipios
- Hay explotación ilícita de oro en 5 municipios
- Se presentaron 237 delitos ambientales
- La Defensoría del Pueblos emitió alertas tempranas para 50 municipios
- Hay presencia de "Los Pelusos" en un municipio
- Hay presencia del "ELN" en 7 municipios
- Hay presencia de grupos armados organizados residuales en 4 municipios
- Hay presencia de grupos delincuenciales organizados en 8 municipios
- Hay presencia de grupos de delincuencia común organizada en 42 municipios

En el departamento de Valle del Cauca, cuenta con las siguientes capacidades:

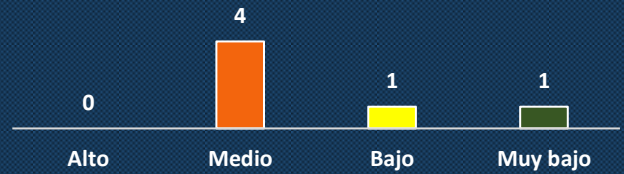
- 7 medidas de protección a víctimas y testigos en el marco de la Ley de Justicia y Paz
- 919 sucursales de instituciones para acceso a la justicia en 42 municipios y/o áreas no municipalizadas
- 159 sucursales de entes de control en 42 municipios y/o áreas no municipalizadas
- 17 Sucursales de entidades del sector de la inclusión social y la reconciliación en 10 municipios y/o áreas no municipalizadas
- 34 Planes y programas con enfoque en víctimas y/o enfoque territorial en 27 municipios y/o áreas no municipalizadas
- Presencia de 35 entidades de atención a víctimas en 6 municipios y/o áreas no municipalizadas
- Presencia de 3.289 entidades educativas en 42 municipios y/o áreas no municipalizadas
- Presencia de 128 entidades de protección en 38 municipios y/o áreas no municipalizadas



# DEPARTAMENTO DE VAUPÉS



Número de municipios por rango  
Departamento de Vaupés



El 0% de los municipios del departamento de Vaupés se encuentran en el rango alto; el 67% de los municipios se encuentran en rango medio; el 17% de los municipios se encuentran en rango bajo y el 17% de los municipios se encuentran en rango muy bajo.

## Vulneraciones

En el departamento de Vaupés, para el año 2019, se presentaron los siguientes eventos, en el marco del conflicto armado:

- 13 Amenazas, lo que corresponde al 0,04% del total de amenazas ocurridas en el país
- 38 Eventos de desplazamiento forzado, lo que corresponde al 0,03% del total de eventos del país
- 1 Eventos de pérdida de muebles o inmuebles, lo que corresponde al 0,1% del total del país

## Factores de riesgo

En el departamento de Vaupés, para el año 2019, se presentaron los siguientes factores de riesgo:

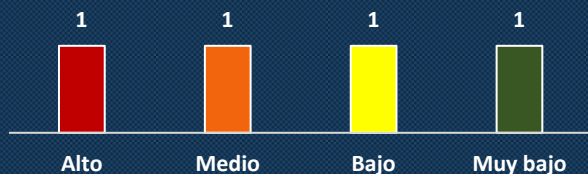
- Se presentó un caso de extorsión en municipios del departamento
- Tiene 25,95 hectáreas de cultivos de coca
- Hay explotación material de arrastre en un municipio
- Se presentaron 22 delitos ambientales
- La Defensoría del Pueblos emitió alertas tempranas para 6 municipios
- Hay presencia de grupos armados organizados residuales en un municipio
- Hay presencia de grupos de delincuencia común organizada en 6 municipios

En el departamento de Vaupés, cuenta con las siguientes capacidades:

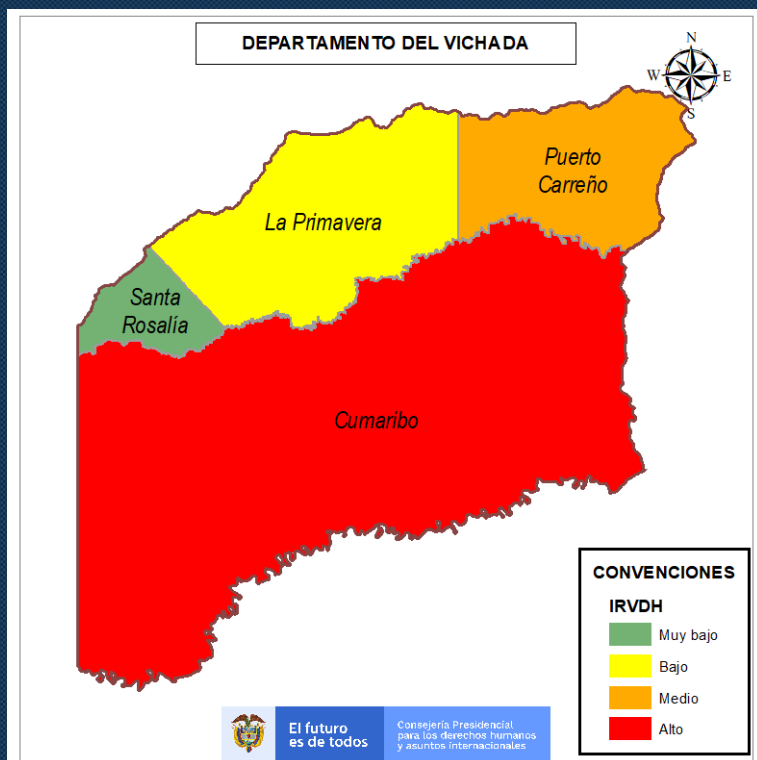
- 19 sucursales de instituciones para acceso a la justicia en 3 municipios y/o áreas no municipalizadas
- 10 sucursales de entes de control en 3 municipios y/o áreas no municipalizadas
- 3 Sucursales de entidades del sector de la inclusión social y la reconciliación en un municipio y/o área no municipalizada
- 3 Planes y programas con enfoque en víctimas y/o enfoque territorial en 3 municipios y/o áreas no municipalizadas
- Presencia de una entidad de atención a víctimas en un municipio y/o área no municipalizada
- Presencia de 119 entidades educativas en 5 municipios y/o áreas no municipalizadas
- Presencia de 4 entidades de protección en 3 municipios y/o áreas no municipalizadas

## DEPARTAMENTO DE VICHADA

Número de municipios por rango  
Departamento de Vichada



El 25% de los municipios del departamento de Vichada se encuentran en el rango alto; el 25% de los municipios se encuentran en rango medio; el 25% de los municipios se encuentran en rango bajo y el 25% de los municipios se encuentran en rango muy bajo.



### Vulneraciones

En el departamento de Vichada, para el año 2019, se presentaron los siguientes eventos, en el marco del conflicto armado:

- 3 Delitos contra la libertad y la integridad sexual en desarrollo del conflicto armado, lo que corresponde al 1% del total de casos en el país
- 1 Secuestros, lo que corresponde al 3% del total de casos ocurridos en el país
- 87 Amenazas, lo que corresponde al 0,3% del total de amenazas ocurridas en el país
- 318 Eventos de desplazamiento forzado, lo que corresponde al 0,2% del total de eventos del país
- 12 Eventos de pérdida de muebles o inmuebles, lo que corresponde al 1% del total del país
- 1 Eventos de tortura, lo que corresponde al 10% del total de eventos del país

### Factores de riesgo

En el departamento de Vichada, para el año 2019, se presentaron los siguientes factores de riesgo:

- Se presentaron 2 casos de extorsión en municipios del departamento
- Tiene 245,3 hectáreas de cultivos de coca
- Hay explotación material de arrastre en un municipio
- Se presentaron 11 delitos ambientales
- La Defensoría del Pueblos emitió alertas tempranas para 4 municipios
- Hay presencia de los "Libertadores del Vichada" en 2 municipios
- Hay presencia del "ELN" en 2 municipios
- Hay presencia de grupos armados organizados residuales en 2 municipios
- Hay presencia de grupos delincuenciales organizados en un municipio
- Hay presencia de grupos de delincuencia común organizada en 4 municipios

En el departamento de Vichada, cuenta con las siguientes capacidades:

- 23 sucursales de instituciones para acceso a la justicia en 4 municipios y/o áreas no municipalizadas
- 14 sucursales de entes de control en 4 municipios y/o áreas no municipalizadas
- 3 Sucursales de entidades del sector de la inclusión social y la reconciliación en un municipio y/o área no municipalizada
- 3 Planes y programas con enfoque en víctimas y/o enfoque territorial en 2 municipios y/o áreas no municipalizadas
- Presencia de una entidad de atención a víctimas en un municipio y/o áreas no municipalizada
- Presencia de 209 entidades educativas en 4 municipios y/o áreas no municipalizadas
- Presencia de 8 entidades de protección en 4 municipios y/o áreas no municipalizadas

## VULNERACIONES

VARIABLE	FUENTE
Víctimas por MAP y MUSE	UARIV
Acto terrorista / Atentados / Combates / Enfrentamientos / Hostigamientos	UARIV
Confinamiento	UARIV
Lesiones personales físicas	UARIV
Lesiones personales psicológicas	UARIV
Delitos contra la libertad y la integridad sexual en desarrollo del conflicto armado	UARIV
Homicidio	UARIV
Secuestro	UARIV
Amenaza	UARIV
Desaparición forzada	UARIV
Desplazamiento forzado	UARIV
Pérdida de muebles o inmuebles	UARIV
Tortura	UARIV
Vinculación de niños, niñas y adolescentes	UARIV

## FACTORES DE RIESGO

VARIABLE	FUENTE
Piratería Terrestre	Policía Nacional
Presencia de extorsión	Policía Nacional
Terrorismo	Policía Nacional
Actos terroristas en vías y puentes	Policía Nacional
Acciones subversivas	Policía Nacional
Cultivos ilícitos (Observatorio de drogas)	Policía Nacional
Explotación Ilícita de Yacimientos Mineros	Policía Nacional
Presencia de explotación material de arrastre	Policía Nacional
Explotación arcilla	Policía Nacional
Explotación caliza	Policía Nacional
Explotación carbón	Policía Nacional
Explotación cobre	Policía Nacional
Explotación níquel	Policía Nacional
Explotación oro	Policía Nacional

VARIABLE	FUENTE
Explotación plata	Policía Nacional
Explotación yeso	Policía Nacional
Presencia Clan del Golfo	Policía Nacional
Presencia Libertadores del Vichada	Policía Nacional
Presencia Bloque Meta	Policía Nacional
Presencia Los Pelusos	Policía Nacional
Presencia ELN	Policía Nacional
Presencia GAOR	Policía Nacional
Presencia GDO	Policía Nacional
Presencia GDCO	Policía Nacional
Delitos ambientales	Policía Nacional
Alertas tempranas	Defensoría del Pueblo
Necesidades básicas insatisfechas	DANE
Pobreza Multidimensional	DANE

## CAPACIDADES

VARIABLE	FUENTE
Asistencia inicial	Policía Nacional
Autoprotección	Fiscalía General de la Nación
Medios de comunicación	Fiscalía General de la Nación
Plan Padrino	Fiscalía General de la Nación
Rondas policiales protectivas	Fiscalía General de la Nación
Chaleco	Fiscalía General de la Nación
Esquema de movilidad	Fiscalía General de la Nación
Reubicación definitiva	Fiscalía General de la Nación
Medidas complementarias	Fiscalía General de la Nación
PAPSIVI	Ministerio de Salud
defensores	Defensoría del Pueblo
Inspecciones de Policía	Ministerio de Justicia
Cobertura de las sucursales de Medicina Legal	Medicina Legal
funcionarios de Medicina Legal	Medicina Legal
fiscales activos	Fiscalía General de la Nación
Centros de Conciliación	Ministerio de Justicia
Casas de Justicia	Ministerio de Justicia
Centros de Convivencia Ciudadana	Ministerio de Justicia
Sucursales territoriales de inspección de trabajo	Ministerio del Trabajo
Sucursales Comisarías de territoriales de Familia	ICBF
Sucursales Unidad de Reacción Inmediata	Fiscalía General de la Nación
Sucursales del ICBF	ICBF
Sucursales Procuraduría Provincial	Procuraduría
Funcionarios habilitados para conciliar	Ministerio de Justicia
Defensores de familia	ICBF
Personerías municipales	Ministerio de Justicia
Juzgados jurisdicción ordinaria	Consejo Superior de la Judicatura
Juzgados Administrativos	Consejo Superior de la Judicatura
Tribunales Superiores de Distrito Judicial	Consejo Superior de la Judicatura
Tribunales Administrativos	Consejo Superior de la Judicatura
Consejos Seccionales de la Judicatura	Consejo Superior de la Judicatura
Planes de prevención	Ministerio del Interior

VARIABLE	FUENTE
Puntos de atención y CRAV	UARIV
Planes de contingencia	UARIV
Solicitudes de Restitución de Tierras	Unidad de Restitución de Tierras
Planes de sustitución de cultivos	Agencia de Renovación del Territorio
PDET	Consejería de Estabilización y Consolidación
Desminado Humanitario (Artefactos destruidos)	Oficina del Alto Comisionado para la Paz
Entidades educativas	Ministerio de Educación
Centros de Arbitraje	Consejo Superior de la Judicatura
Centros de Servicios Administrativos para Los Juzgados	Consejo Superior de la Judicatura
Conciliadores en Equidad	Consejo Superior de la Judicatura
Sucursales de la Contraloría Departamental o Municipal	Consejo Superior de la Judicatura
Defensoría de Familia	Defensoría del Pueblo
Defensorías del Pueblo	Defensoría del Pueblo
Fiscalías General de La Nación Denuncias	Fiscalía General de la Nación
Sucursales de la Fiscalía General de La Nación-CTI-	Fiscalía General de la Nación
Sucursales de La Jurisdicción Especial para la Paz	Justicia Especial para la Paz
Sucursales de Juzgados de Restitución de Tierras	Unidad de Restitución de Tierras
Personerías Municipales	Ministerio de Justicia
Policía Nacional	Policía Nacional
Sucursales de La Procuraduría General De La Nación	Procuraduría
Registradurías Nacional del Estado Civil	Registraduría Nacional del Estado Civil
Salas Disciplinarias Del Consejo Seccional De La Judicatura	Consejo Superior de la Judicatura
Secretarías de Educación	Gobernaciones y alcaldías
Secretarías de Salud	Gobernaciones y alcaldías
Sucursales del Sena	Ministerio de Educación
Tribunales Administrativos	Consejo Superior de la Judicatura
Tribunales Superiores De Distrito	Consejo Superior de la Judicatura
Unidad Administrativa Especial Para La Atención y Reparación y Atención a las Víctimas	UARIV
Sucursales de La Unidad De Restitución De Tierras	Unidad de Restitución de Tierras
Sucursales de La Unidad Nacional De Protección	Unidad Nacional de Protección
Sucursales de Prosperidad Social	Prosperidad Social