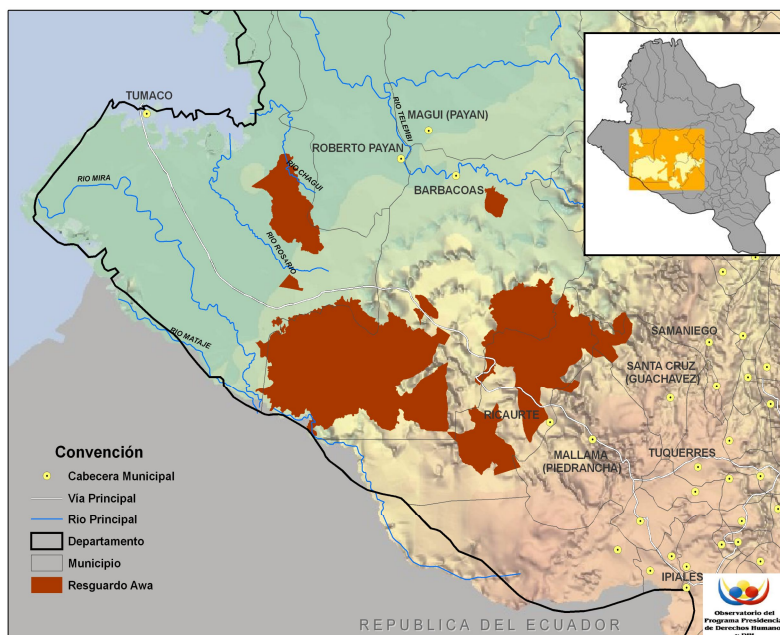


## Diagnóstico de la situación del pueblo indígena Awá



Procesado y georeferenciado por el Observatorio del Programa Presidencial de DH y DIH  
Vicepresidencia de la República  
Fuente base cartográfica: Igac

### Ubicación geográfica

- Los Awá-Cuaiquer o Awá se encuentran ubicados básicamente en Nariño, en la región del piedemonte pacífico; sus asentamientos cubren alrededor de 500.000 hectáreas desde el piedemonte de la cordillera, hasta los 1.800 metros de altura y se extienden a partir del río Telembí, en Nariño y del bajo Putumayo en Colombia hacia el noroccidente del Ecuador<sup>1</sup>.
- Esta etnia se encuentra ubicada específicamente en los municipios de Tumaco, Barbacoas, Ricaurte, Mollama y Roberto Payán, pero así mismo hacen presencia en Santacruz. En total son 24.500 habitantes, repartidos en 4.400 familias, 35 resguardos y 60 cabildos<sup>2</sup>.
- En relación con otras minorías étnicas, es importante mencionar que en los municipios de Tumaco, Barbacoas y Ricaurte, también existe

<sup>1</sup> Conrado Benhur Cerón Solarte. "Grupo Awa-cuaiquer". En: Geografía Humana de Colombia. Región del Pacífico. Tomo IX. Colección Quinto Centenario. Instituto Colombiano de Cultura Hispánica. Bogotá, 1992. En: Dinámica reciente de la violencia en la Costa Pacífica nariñense y caucana y su incidencia sobre las comunidades afrocolombianas. Observatorio de DH y DIH. Programa Presidencial de Derechos Humanos y DIH. Vicepresidencia de la República. Bogotá, 2008.

<sup>2</sup> Plan de Desarrollo de Nariño. Esta comunidad también tiene asiento en Esmeraldas y en la provincia del Carchi en Ecuador. En: Dinámica reciente de la violencia en la Costa Pacífica nariñense y caucana y su incidencia sobre las comunidades afrocolombianas. Op. Cit.

población afrocolombiana, siendo ésta mayoritaria en los dos primeros, con un 88% frente a un 5.1% de Awá en Tumaco y un 78.3% frente a un 15.1% en Barbacoas; en Ricaurte, por el contrario, la población indígena Awá supera a la afrocolombiana con un 72% frente a un 1%<sup>3</sup>.

### **Poblamiento de la etnia Awá en el territorio actual**

- La segunda mitad del siglo XIX coincide con la primera migración masiva de indígenas de esta etnia, antes diseminados por todo el territorio del piedemonte y la llanura nariñense, quienes se dirigieron hacia zonas inhabitadas que llegaban hasta la frontera con Ecuador, producto de diversos procesos de explotación. Así, en poblaciones como San Isidro, San Miguel, San Pablo, Ricaurte y Cuaiquer, los asentamientos indígenas quedaron en la margen izquierda del río y del camino y adicionalmente se provocó el despoblamiento de los asentamientos indígenas, quienes se trasladaron hacia lugares distantes e inaccesibles.
- Al igual que otros grupos de la selva pluvial, los Awá buscaron un máximo de territorialidad y un mínimo de densidad poblacional, razón por la cual una familia cuenta generalmente con aproximadamente 100 hectáreas y la distancia entre una familia y otra es de 1 o 2 horas de camino<sup>4</sup>.

### **Características culturales de los Awá**

- Esta etnia posee cultivos tradicionales, cazan, pescan, recolectan frutos y recursos de la selva y complementan su dieta con la cría de animales domésticos. Acorde con las sociedades de tecnología simple, poseen una división sexual del trabajo y una especialización de los miembros de la familia, donde las mujeres asumen labores domésticas y los hombres la producción directa de los medios de subsistencia. Dentro de este esquema, la preocupación gira alrededor de la obtención de comida, que se consume de inmediato, por lo que perduran normas sociales igualitarias, que al no acumular bienes materiales, si hay sobrantes de comida, se establece un intercambio de donaciones.
- Los Awá se dividen en tres grupos, según el grado de integración a la cultura mestiza: el primero constituye el 20% de los indígenas en la margen izquierda del río Güiza, entre Cuaiquer Viejo y Altaquer; este primer grupo se encuentra vinculado a las labores del campo en lugares poblados por campesinos y su vida es parecida a la de ellos, aunque ocupan el estrato más bajo de la población. Un segundo grupo (50%) reside en lugares próximos a Las Cruces, Buenavista, río Yacula (carretera a Barbacoas), Ramos y Gualcalá (cabecera del río Telembí); El Diviso (carretera a Tumaco), al norte y al sur de la

---

<sup>3</sup> La población se calculó sobre la base del censo del Dane de 2005.

<sup>4</sup> Conrado Benhur Cerón Solarte. "Grupo Awa-cuaiquer", ibídem.



Guayacana, es decir sobre los ríos Rosario y Albí y al norte y sur de Llorente, sobre el río Mira y mantienen una relación regular con los campesinos y dependen de la venta de su fuerza de trabajo.

- Finalmente, el tercer grupo, que ha sido objeto de hechos violentos en los dos últimos años, constituyen el 30% y subsiste en áreas de difícil acceso y distantes de los poblados. Se concentran en las cuencas de los ríos San Juan, Cungupí (límite con Ecuador) y Nulpe. Hacia Barbacoas, están ubicados en las cabeceras del río Telembí, a partir de la confluencia de los ríos Cristal y Blanco. Se encuentran desligados de un contacto permanente con la cultura mestiza y por consiguiente tienen gran flexibilidad frente al mercado, lo que les permite un alto grado de autonomía, de control de su cultura y de sus propios recursos.

### **Formas de organización de la etnia**

- Esta etnia ha desarrollado hace 13 años dos procesos socio-organizativos principales: la Asociación de Autoridades Tradicionales y Cabildos Indígenas Awá y la Organización Unidad Indígena del Pueblo Awá – Unipa -; las dos asociaciones agrupan a unas 15.000 personas, más de 120 comunidades y 21 resguardos constituidos, ubicados en Tumaco, Roberto Payán, Barbacoas, Samaniego y parte de Ricaurte. Otras organizaciones son El Cabildo Mayor Awá de Ricaurte Camawari (que asocia a 9.500 personas) y las comunidades ubicadas en Putumayo (3.000 habitantes) y Ecuador (3.500 habitantes)<sup>5</sup>.

### **Riqueza geográfica del territorio donde habitan los Awá**

- Entre los recursos que posee dicho territorio<sup>6</sup> se encuentra oro, zinc, cobre, plata, platino y molibdeno.
- En esta zona además se planea la construcción de megaproyectos como El Eje Multimodal Amazonas de la IIRSA (Integración de la Infraestructura Regional Sur Americana), el cual atraviesa el territorio Awá desde la Costa Pacífica nariñense y consiste en la construcción de 284 km. de la carretera Pasto-Tumaco, que conectaría Tumaco (Nariño), Puerto Asís (Putumayo) y Bélem do Pará (Brasil), que uniría la Costa Pacífica con la Atlántica, atravesando el continente suramericano por la Amazonía.
- Debe anotarse además que un informe reciente de Internacional Crisis Group se recoge las inquietudes de los líderes Awá, los cuales señalan que les están imponiendo grandes plantaciones de cultivos industriales, como la palma africana, en sus tierras ancestrales. Las comunidades indígenas, tradicionalmente muy unidas, también

---

<sup>5</sup> Consultar: <http://www.unipa.org.co/contenido/territorio1.htm>

<sup>6</sup> Territorios: Taminango, Leiva, Rosario, Policarpa, Cumbitara, Samaniego y Barbacoas. En: Dinámica reciente de la violencia en la Costa Pacífica Nariñense y caucana y su incidencia sobre las comunidades afrocolombianas. Idem.

soportan la presión de narcotraficantes, que ofrecen comprarles sus tierras a precios altos y causan con ello muchas fricciones internas, como ha sucedido, por ejemplo, entre los Awá y los Camawari<sup>7</sup>.

### **Cultivos ilícitos en la zona habitada por los Awá**

- El proceso de expansión cocalera en el departamento se dio a comienzos del año 2000, puesto que los procesos de erradicación que se llevaron a cabo en el oriente del país y que fueron contemplados en el Plan Colombia hicieron que la siembra de los cultivos ilícitos se trasladara hacia el suroccidente del país. En este sentido, según el Plan de Desarrollo de Nariño 2004 – 2007, en el departamento había 50.000 hectáreas cultivadas aproximadamente para el año 2004, de las cuales 35.000 se encontraban concentradas en Tumaco - entre los ríos Patía y Telembí, así como entre el Telembí y el Sabaleta -, Barbacoas, Roberto Payán y Magüí Payán. El Simci reportaba 14.000 hectáreas cultivadas para la misma época.
- Ante el incremento de los cultivos, en el año 2005 la Fuerza Pública creó la Brigada XXIX del Ejército para que ejerciera control sobre la nueva zona de expansión de los cultivos ilícitos y ejecutara labores de erradicación manual, fumigaciones e incautaciones de insumos. Así mismo, fue creada la XIX Brigada Móvil del Ejército a mediados de 2007 para contribuir con la ejecución de dichas tareas de erradicación. De esta forma, de acuerdo con información de la Dirección Antinarcóticos de la Policía Nacional, entre 2004 y 2008 fueron erradicadas manualmente 31.701 hectáreas de coca y 286.587 fueron asperjadas en el departamento de Nariño, según los últimos registros de la Diran. Así mismo, en 2007 la Fuerza Pública en el área de Tumaco, sobre el río Mira y los ríos Nulpe y Güisa y en la zona de Barbacoas, Roberto Payán y Magüí Payán, en el Patía y parte del Telembí, incautaron 180.000 galones de insumos, 140.000 de sólidos, lanchas rápidas y se identificaron y destruyeron cristalizaderos cerca de los ríos Nulpe, Güisa y Patía<sup>8</sup>.
- Sin embargo, a pesar de los anteriores esfuerzos, en la actualidad, algunas autoridades estiman nuevamente la existencia de 50.000 hectáreas cultivadas<sup>9</sup>, mientras que la Oficina de las Naciones Unidas contra las Drogas y el Delito registró para 2008, 19.612 hectáreas de coca cultivadas en el departamento de Nariño, registrándose una

---

<sup>7</sup> Internacional Crisis Group. Los nuevos grupos armados de Colombia. Informe sobre América Latina No.20, 10 de mayo de 2007.

<sup>8</sup> Se describieron los cristalizaderos como complejos para el procesamiento de coca en cocaína que tienen aproximadamente un costo de \$1.000 millones de pesos. En éstos, existen depositadas buenas cantidades de insumos, plantas (de marca Lister), plantas eléctricas, lavaderos, secadoras, hornos microondas, y todos los instrumentos requeridos como churruscos y otros elementos. En: Dinámica reciente de la violencia en la Costa Pacífica Nariñense y caucana y su incidencia sobre las comunidades afrocolombianas. Idem.

<sup>9</sup> Las autoridades pidieron reserva de su identidad. Un método indirecto que le da sustento a estas estimaciones es el de las fumigaciones que han oscilado entre 30.000 y 50.000 por año a partir de 2003. En: Dinámica reciente de la violencia en la Costa Pacífica Nariñense y caucana y su incidencia sobre las comunidades afrocolombianas. Idem.



disminución de 3.3% en el número de hectáreas cultivadas en comparación con el año anterior; sin embargo, los cultivos se mantienen en niveles altos.

### Cultivos ilícitos en los territorios de los Awá

Departamento	Municipio	2005	2006	2007
Nariño	Barbacoas	1.920	1.460	1.586
	Mallama	0	0	1
	Ricaurte	1	52	53
	Roberto Payán	2.265	1.011	2.896
	Tumaco	4.004	7.045	5.642
	<b>Total región</b>	<b>8.190</b>	<b>9.568</b>	<b>10.178</b>
	<b>Total departamento</b>	<b>13.875</b>	<b>15.607</b>	<b>20.259</b>

Fuente: Simci

Procesado por: Observatorio del Programa Presidencial de DH y DIH, Vicepresidencia de la República

- Como se puede observar, desde 2005 la superficie de cultivos ilícitos en los territorios habitados por los Awá ha aumentado, lo cual reafirma la tendencia departamental descrita en los párrafos anteriores.
- Los municipios de Barbacoas, Roberto Payán y Tumaco son los que concentran de manera preponderante los cultivos de coca y en los cuáles los actores armados ilegales hacen presencia, con el objetivo de controlar el negocio ilícito, que se constituye en una importante fuente de financiación para estas agrupaciones irregulares.

### Grupos armados ilegales presentes en la zona Awá

- La presencia de los grupos armados ilegales en la región está ligada a la dinámica de la expansión de los cultivos ilícitos. Por ello, a partir de los procesos de erradicación implementados en el departamento de Putumayo a partir de 1999, se produjo el traslado de los mismos hacia la costa y el piedemonte pacífico nariñense.
- Hacia finales de los noventa, los cultivos de coca llegaron a la región del piedemonte por los ríos Patía y Telembí y a Tumaco por la parte alta del río Mira y sus afluentes y ríos adyacentes, como el Mataje. Sin embargo, debe anotarse que las Farc y el ELN incursionaron en el departamento a través de la cordillera por los ríos Patía, Telembí y Mira desde mucho antes del auge de la coca y aunque en un principio, dichas zonas eran consideradas de refugio y su accionar se limitaba a "resolver" conflictos por tierras o entre familias y a hacer trabajo de masa para buscar el apoyo de comunidades con altos niveles de necesidades básicas insatisfechas<sup>10</sup>, con el auge de la coca lograron una mayor expansión y fortalecimiento de sus estructuras armadas.

<sup>10</sup> Entrevistas con funcionarios y ex-funcionarios del departamento de Nariño. En: Dinámica reciente de la violencia en la Costa Pacífica Nariñense y caucana y su incidencia sobre las comunidades afrocolombianas. Op. Cit.

- Así, a partir de 2000, con el traslado de algunas de éstas desde el oriente del país hacia Nariño, las Farc comenzaron a ejecutar acciones armadas en la región, con el fin de conservar los nuevos territorios y los cultivos ahí presentes desde finales de los noventa.
- Actualmente, las Farc tienen presencia en la zona con el frente 29 y las columnas móviles Mariscal Sucre (creada en 2002) y la Daniel Aldana, mientras que el ELN hace presencia en la zona con el frente Comuneros del Sur y la columna Mártires de Barbacoas.
- En cuanto a las autodefensas, el bloque Libertadores del Sur del bloque Central Bolívar incursionó en el departamento de Nariño entre 1999 y 2000 a través del Alto y el Medio Patía hacia el Pacífico, por la vía que de Pasto conduce a Tumaco, donde ejercieron influencia en el corregimiento de Llorente y la entrada a Junín en Barbacoas. Así mismo, se asentaron en zonas de manglares y esteros cercanas al mar, tuvieron importante presencia sobre los ríos Patía y Telembí e incursionaron en el río Mira, entre otros. Hacia 2005, se inició un proceso de desmovilización en el municipio de Taminango, cuando cerca de 700 de sus integrantes dejaron las armas.
- No obstante, nuevas agrupaciones armadas, con un perfil orientado hacia el negocio del narcotráfico, ocuparon en cierta medida los espacios dejados por estos frentes de las autodefensas. En la zona del Alto y Medio Patía, se consolidó a la postre la *Organización Nueva Generación* (ONG), que desde 2005 enfrentó en forma importante a las Farc por el dominio de los corredores y centros de producción. De otro lado en Tumaco, principalmente en el último tramo del río Mira, en Llorente y en el casco urbano del municipio, se asentaron los *Rastrojos*. Esta agrupación tiene influencia en las partes bajas de varios ríos, en zonas de manglares cercanas al mar, como en Bocas de Satinga, donde se asentaron con más fuerza, pero desde donde se desplazan hacia las zonas costeras de otros municipios en el Alto y Medio Patía.
- Actualmente, a pesar de la intensificación de las fumigaciones en la mayoría de los ríos y la erradicación manual, se han producido resiembras y así mismo, no se excluye que se esté trayendo base de coca proveniente del Perú para procesarla en Nariño, como tampoco se excluye que se esté trasladando la base producida en Nariño hacia el Pacífico chocoano.

### Presencia de las Fuerzas Armadas en la zona

- Hasta 2000, la presencia de la Fuerza Pública en la zona era escasa. En 2001, se inició el proceso de fortalecimiento de la Fuerza Pública en este territorio y se llevó a cabo la operación *Tsunami*, que golpeó la infraestructura del narcotráfico y debilitó a las agrupaciones de autodefensas en los ríos Mira y Patía, principalmente, pero con alcance sobre otros ríos del Pacífico<sup>11</sup>.

---

<sup>11</sup> No se tiene más precisión sobre esta operación; de todas maneras, es mencionada por varios de los entrevistados, en particular las Fuerzas Militares. En: Dinámica reciente de la





- En 2005, se creó la Brigada XXIX<sup>12</sup> del Ejército mediante disposición 004 del 22 de febrero, que quedó compuesta por más de 5.000 hombres repartidos en los batallones de infantería José Hilario López y Batalla de Boyacá con sede en Pasto, el grupo mecanizado José María Cabal con sede en Ipiales, el batallón de Alta Montaña No. 4 Benjamín Herrera Cortes y los batallones de contraaguerrillas Macheteros del Cauca y Mártires del Puerres.
- En la primera mitad de 2007, se creó la Brigada Móvil No. 19, que actúa a través de batallones contraaguerrillas en Nariño y Cauca. En 2007, la labor de esta Brigada Móvil fue muy intensa sobre los ríos Mira y Mataje, así como en los afluentes del primero, y en particular se cumplió con el propósito de proteger la erradicación manual que alcanzó cerca de las 3.500 hectáreas en ese año.
- Además, hacia finales de 2002 y principios de 2003 se crearon 3 escuadrones móviles de carabineros, Emcar y se instalaron estaciones en corregimientos de Tumaco, particularmente en Llorente.
- Por su parte, la Armada tiene presencia sobre el litoral y su jurisdicción abarca 20 Km. hacia el interior terrestre y la entrada a los ríos por la desembocadura.

### **Contexto general de la región donde se encuentran ubicados los Awá**

A continuación, se presenta un diagnóstico general de la situación de la confrontación armada y de derechos humanos en la región donde se encuentra asentada la comunidad Awá, principalmente en los municipios de Tumaco, Barbacoas, Roberto Payán, Mallama, Santacruz de Guachavez y Ricaurte.

#### *Intensidad de la confrontación*

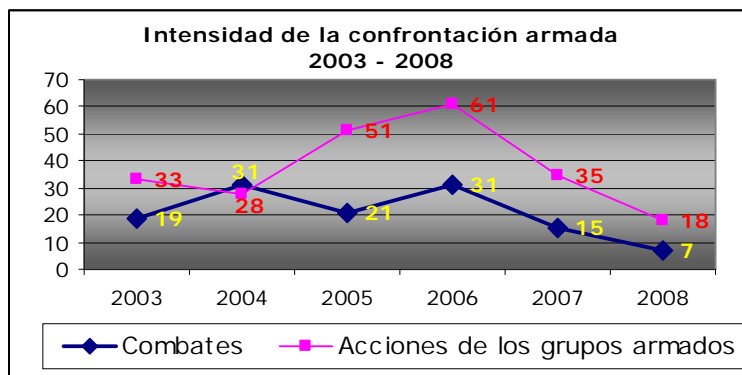
---

violencia en la Costa Pacífica Nariñense y caucana y su incidencia sobre las comunidades afrocolombianas. Idem.

<sup>12</sup> Según información del Ejército, su jurisdicción cubre los siguientes municipios en Cauca: Almaguer, Argelia, Balboa, Bolívar, Cajibío, Caldon, El Bordo Patía, El Tambo, Florencia, La Sierra, La Vega, Mercaderes, Morales, Piamonte, Piendamó, Popayán, Purace, Rosas, San Sebastián, Silvia, Sotara, Sucre, Timbio - Toroto, Inza, Belalcazar y Santa Rosa; del departamento de Nariño están Alban, Aldana, Ancuya, Arboleda, Barbacoas, Belén, Buesaco, Chachagüí, Colón, Consaca, Contadero, Córdoba, Cuaspud, Cumbal, Cumbitara, El Rosario, El Tablon, El Tambo, El Peñol, Funes, Santa Cruz, Guaitarilla, Guachucal, Gualmatán, Iles, Imues, Ipiales, La Cruz, La Florida, La Llanada, La Unión, Leiva, Linares, Mallama, Ospina, Pasto, Magüí (Payán), Policarpa, Potosí, Providencia, Puerres, Pupiales, Ricaurte, Roberto Payán, Samaniego, San Bernardo, San Lorenzo, San Pablo, San Pedro De Cartago, Sandona, Sapuyes, Los Andes (Sotomayor), Taminango, Tangua, Nariño, Tuquerres Y Yacuanquer.

---





Fuente: Boletines diarios del Das

Procesado: Observatorio del Programa Presidencial de DH y DIH, Vicepresidencia de la República.

- Durante el periodo 2003–2008, se registraron un total de 124 combates frente a 226 acciones perpetradas por los grupos armados ilegales. Lo anterior indica que la iniciativa de la confrontación armada en la región en el periodo considerada fue asumida por las estructuras ilegales, a pesar de los esfuerzos de la Fuerza Pública por recuperar el territorio.
- Con excepción de 2004, a lo largo del periodo de estudio las acciones de los grupos al margen de la ley superaron la capacidad de respuesta de las Fuerzas Militares en la región.
- Lo anterior se explica por la escasa presencia de la Fuerza Pública hasta 2005, cuando se creó la Brigada XXIX<sup>13</sup> del Ejército mediante disposición 004 del 22 de febrero, que quedó compuesta por más de 5.000 hombres repartidos en los batallones de infantería José Hilario López y Batalla de Boyacá con sede en Pasto, el grupo mecanizado José María Cabal con sede en Ipiales, el batallón de Alta Montaña No. 4 Benjamín Herrera Cortes y los batallones de contraguerrillas Macheteros del Cauca y Mártires del Puerres.
- Asimismo, hasta mediados de 2007, se creó la Brigada Móvil No. 19, que actúa a través de los batallones de contraguerrillas en Nariño y Cauca.
- Durante el periodo estudiado, los municipios que concentraron los eventos asociados a la intensidad de la confrontación armada fueron principalmente Tumaco, donde se registraron 47 combates y 72

<sup>13</sup> Según información del Ejército, su jurisdicción cubre los siguientes municipios en Cauca: Almaguer, Argelia, Balboa, Bolívar, Cajibío, Caldon, El Bordo Patía, El Tambo, Florencia, La Sierra, La Vega, Mercaderes, Morales, Piamonte, Piendamó, Popayán, Purace, Rosas, San Sebastián, Silvia, Sotara, Sucre, Timbio - Toroto, Inza, Belalcazar y Santa Rosa; del departamento de Nariño están Alban, Aldana, Ancuya, Arboleda, Barbaçoas, Belén, Buesaco, Chachagui, Colón, Consaca, Contadero, Córdoba, Cuaspud, Cumbal, Cumbitara, El Rosario, El Tablon, El Tambo, El Peñol, Funes, Santa Cruz, Guaitarilla, Guachucal, Gualmatán, Iles, Imues, Ipiales, La Cruz, La Florida, La Llanada, La Unión, Leiva, Linares, Mallama, Ospina, Pasto, Magui (Payán), Policarpa, Potosí, Providencia, Puerres, Pupiales, Ricaurte, Roberto Payán, Samaniego, San Bernardo, San Lorenzo, San Pablo, San Pedro De Cartago, Sandona, Sapuyes, Los Andes (Sotomayor), Taminango, Tangua, Nariño, Tuquerres Y Yacuanquer.



acciones de los grupos al margen de la ley; le siguió Ricaurte, con 40 contactos armados frente a las 72 acciones de los grupos ilegales y Barbacoas con 29 combates y 41 acciones de los grupos armados irregulares.

- Las acciones violentas a las cuales recurrieron los grupos armados ilegales con más frecuencia fueron los actos de terrorismo con 85, seguido de los hostigamientos con 70 casos, las emboscadas con 30 y los ataques contra instalaciones de la Fuerza Pública con 24.
- El principal responsable de las acciones armadas fueron las Farc, en la medida en que cometieron 189 de las 226 acciones que realizaron los grupos al margen de la ley durante el periodo.
- Dichas acciones comenzaron a ser más frecuentes a partir de 2005, año en el que se reportaron 51 casos, que se incrementaron hasta 61 en 2006 y disminuyeron a 35 en 2007 y a 18 en 2008.
- De acuerdo con lo anterior, se podría decir que el incremento de las acciones de los grupos irregulares a partir de 2005 parece responder a la instalación de la XXIX Brigada del Ejército a comienzos de año, la cual tenía por objetivo disminuir la presencia de las estructuras guerrilleras en la región. Asimismo, dichas acciones también están orientadas a obstaculizar la colaboración de la población con la Fuerza Pública.
- Sumado a lo anterior, debe anotarse que en el primer semestre de 2009 se presentaron 9 acciones y 7 contactos en la zona estudiada, lo cual, al compararse con el mismo período de 2008, cuando se presentaron 12 acciones y 3 contactos, implica una disminución de 25% en las acciones de los grupos armados ilegales y un aumento del 133% para los contactos armados por iniciativa de la Fuerza Pública, respectivamente.
- Para concluir, es importante resaltar que la región posee importantes zonas de cultivos ilícitos que son utilizados para financiar a las estructuras armadas ilegales y alrededor de los cuales se refuerza la disputa territorial entre las guerrillas y los grupos de autodefensas (hasta julio de 2005 cuando se inició el proceso de desmovilización del frente Libertadores del Sur del bloque Central Bolívar de las AUC)<sup>14</sup> y entre las guerrillas y los nuevos grupos delincuenciales al servicio del narcotráfico que se constituyeron con posterioridad a las desmovilizaciones y que se denominan *Los Rastrojos*<sup>15</sup>.

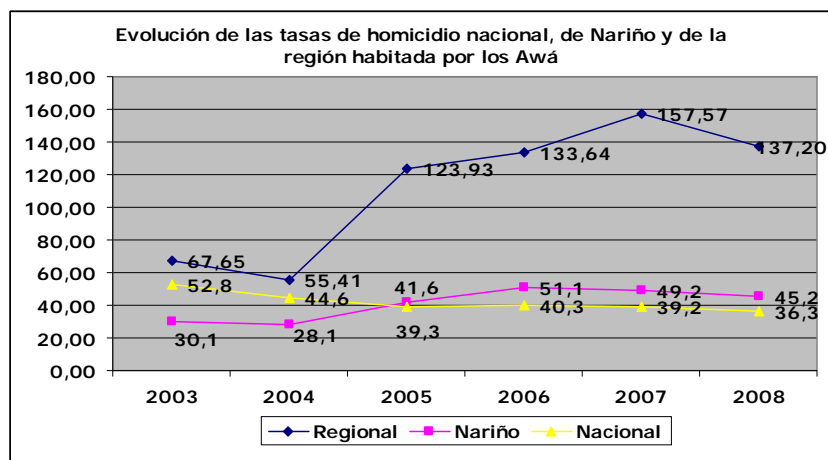
### *Homicidios*

---

<sup>14</sup> Informe de Riesgo No. 064-05 del 23 de diciembre de 2005. Pág. 2.

<sup>15</sup> Aunque existe supuestamente una alianza coyuntural entre las estructuras del ELN y los Rastrojos, que se enfrentan a las Farc, particularmente en Ricaurte y Barbacoas.





Fuente: CIC – Policía Nacional.

Procesado: Observatorio del Programa Presidencial de DH y DIH, Vicepresidencia de la República.

- La tasa de homicidio de la región habitada por los indígenas Awá, en adelante la tasa regional de homicidio, se ha ubicado en todo el periodo considerado por encima tanto de la tasa nacional como de la tasa departamental de Nariño.
- La dinámica de la tasa regional de homicidio ha tenido un comportamiento al alza desde el año 2004, aunque descendió levemente entre 2003 y 2004, al pasar de 68 hpch en el primer año a 55 hpch en el segundo. A partir del año 2004, la tasa regional se incrementa de manera significativa, hasta llegar a los 158 hpch en 2007, el año más crítico de todo el periodo considerado. En 2008, la tasa regional de homicidio muestra una leve reducción, aunque se mantiene en un nivel muy superior a los promedios nacional y departamental de homicidio.
- El deterioro en la tasa de homicidio a partir del año 2004, parece ser el resultado en buena medida de la conformación entre bandas criminales emergentes, particularmente la Organización Nueva Generación, que entraron en confrontación con los grupos armados irregulares de presencia histórica en la zona (Farc y ELN). Dicha confrontación está motivada por el control de zonas cocaleras y rutas utilizadas para el tráfico de insumos y narcóticos hacia el Pacífico y la frontera con Ecuador.
- Durante el periodo considerado, los municipios de la región habitada por los Awá que se destacaron por presenciar el mayor número de homicidios fueron Tumaco y Barbacoas. El primero concentra el 78% (1.130 homicidios) del total ocurrido en la región habitada por los Awá entre los años 2003 y 2008 (1.442). En el municipio de Barbacoas por su parte, tuvo lugar el 10% (151 homicidios) del total de homicidios de la región durante esos seis años.
- Como se anotó anteriormente, Tumaco, ubicado en la zona costera del departamento de Nariño, es de lejos, el municipio más afectado por los homicidios en el periodo de estudio, lo que podría explicarse por el hecho de que “los municipios del Litoral o Costa Pacífica, entre

éstos Tumaco y Barbacoas, representan una zona de importancia significativa, tanto para las Farc como para los grupos de narcotraficantes y las nuevas bandas emergentes, por su acceso al mar, su condición fronteriza con Ecuador, a través de Tumaco, la presencia de cultivos de coca, además del acceso a los ríos Mira, Tapaje y Patía, que les sirve de corredores para el tráfico de insumos y de coca. Los anteriores factores han provocado en esta región un incremento en el número de homicidios por ajustes de cuentas entre organizaciones ilegales, bien sea entre grupos de desmovilizados, entre grupos guerrilleros, entre narcotraficantes y bandas emergentes o entre estas agrupaciones y la guerrilla”<sup>16</sup>.

- Finalmente, entre enero y junio de 2009, se presentaron 175 homicidios en la región, lo cual representa un aumento de 19% comparado con el mismo período del año anterior, cuando se registraron 147 hechos.

### Masacres

**Casos y víctimas de masacres en los municipios de la región habitada por los Awá 2003-2008**

MUNICIPIO	Datos	2005	2006	2008	Total general
BARBACOAS	Víctimas	10	9	0	19
	Casos	2	2	0	4
SANTACRUZ	Víctimas	0	0	4	4
	Casos	0	0	1	1
TUMACO	Víctimas	14	4	0	18
	Casos	3	1	0	4
Total Víctimas		24	13	4	41
Total Casos		5	3	1	9

Fuente: Cic – Policía Nacional.

Procesado: Observatorio del Programa Presidencial de DH y DIH, Vicepresidencia de la República.

- El año pico en los casos de masacres en la región habitada por los indígenas Awá se presentó en 2005. En ese año, tuvieron lugar 5 masacres, que dejaron un saldo de 24 personas asesinadas.
- En 2005, estos homicidios múltiples ocurrieron en los municipios de Tumaco y Barbacoas. En el primero, ocurrieron 3 casos de 14 víctimas, cuyos autores no fueron plenamente identificados, aunque en dos de los casos, se presume que fueron cometidas por miembros de la delincuencia organizada. En el segundo, se registraron 2 casos de masacres que dejaron 10 víctimas. En los dos casos, se presume que fueron perpetradas por presuntos miembros de las Farc, una de las cuales fue consumada en contra de cuatro campesinos de la vereda Corcuén, supuestamente por ser colaboradores de las autodefensas.
- En el año 2006, se presentaron en la región habitada por los Awá, 3 casos, que arrojaron 13 víctimas. Estos hechos ocurrieron, al igual que el año anterior, en los municipios de Barbacoas y Tumaco. En el primer municipio, desconocidos asesinaron a 9 personas, las primeras cuatro en el mes de abril y las otras cinco el 9 de agosto, todas ellas

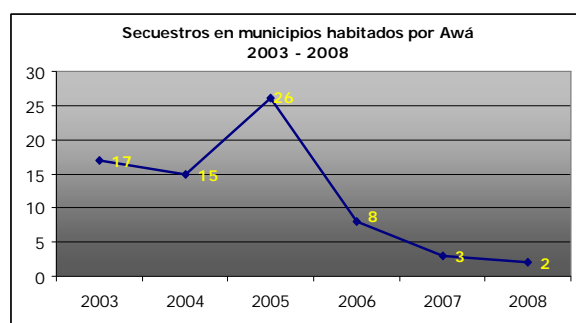
<sup>16</sup> Diagnóstico departamental de Nariño 2003-2008. Observatorio de Derechos Humanos y DIH. Programa Presidencial de Derechos Humanos y DIH. Vicepresidencia de la República. Pág. 6



pertenecientes a la etnia Awá. En Tumaco, cuatro personas más fueron ultimadas, todas integrantes de una misma familia, incluyendo un menor de edad.

- En el año 2008, se registró un caso de homicidio múltiple. Es así como el 28 de diciembre, presuntos miembros de las Farc asesinaron a tres hombres y una mujer en zona rural de Santacruz.
- Debe anotarse además que en el primer semestre de 2009 en la región estudiada, se registraron 3 casos de masacres, en los que fueron asesinados 17 personas, lo que evidencia una crítica situación en la región, pues para el mismo período del año anterior no se habían registrado casos de masacres.

### Secuestros



Fuente: Fondelibertad  
Procesado por el Observatorio del Programa Presidencial de DH y DIH, Vicepresidencia de la República

- Entre 2003 y 2008, se presentó un total de 71 secuestros en los municipios de Tumaco, Barbacoas, Ricaurte, Samaniego, Mallama y Santacruz. El pico en estos delitos se presentó en 2005 con 26 plagios, y posteriormente, se produjo un descenso que se mantuvo hasta el final del periodo analizado.
- El 65% (46) de los secuestros fue de carácter extorsivo y el 35% (25) restante tuvo un carácter simple.
- El principal responsable de los plagios en estos municipios fue el ELN con 20 (28%), seguido por las Farc con 15 (21%), la delincuencia común con 12 (17%) y los grupos de autodefensas con 5 secuestros (7%). Finalmente, 19 secuestros fueron cometidos por desconocidos (27%).

### Secuestros por municipios habitados por la etnia Awá en Nariño 2003 - 2008

Departamento	Municipio	2003	2004	2005	2006	2007	2008	Total general
NARIÑO	TUMACO	13	3	18	4	1	1	40
	BARBACOAS	1	4	6				11
	RICAURTE		7				1	8
	SAMANIEGO	1		2	4	1		8
	MALLAMA	2	1					3
	SANTACRUZ					1		1
<b>Total NARIÑO</b>		<b>17</b>	<b>15</b>	<b>26</b>	<b>8</b>	<b>3</b>	<b>2</b>	<b>71</b>



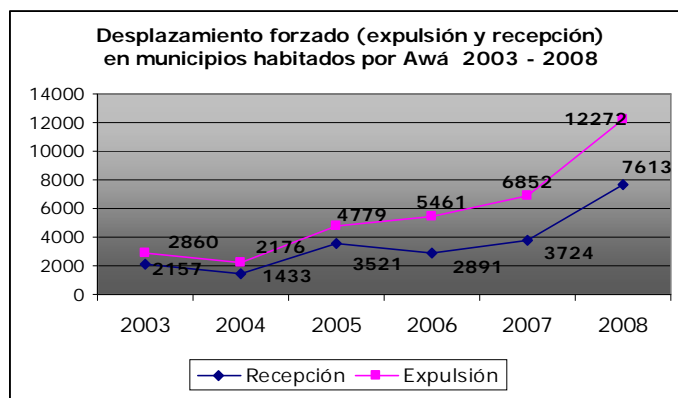
OBSERVATORIO DEL PROGRAMA  
PRESIDENCIAL DE DERECHOS  
HUMANOS Y DIH

Fuente: Fondelibertad

Procesado por el Observatorio del Programa Presidencial de DH y DIH, Vicepresidencia de la República

- Se presentaron las cifras más preocupantes en esta materia en 2003, 2004 y 2005, siendo los municipios de Tumaco, Barbacoas y Ricaurte los más afectados.
- En el municipio de Tumaco, los secuestros se encuentran asociados a la presión ejercida por las Farc y las autodefensas que pretenden ejercer control político y poblacional sobre el municipio. En efecto, sus principales víctimas fueron delegados de la Registraduría en medio de comicios electorales y pobladores tildados de ser informantes del bando contrario. Por otra parte, los secuestros cometidos por el ELN en este municipio han tenido finalidades económicas.
- En el municipio de Barbacoas, los plagios estuvieron relacionados con el hurto de víveres y maquinarias en las vías que conducen hasta este municipio, así como con la obtención de recursos a través del secuestro.
- Adicionalmente debe anotarse que, miembros del frente 29 de las Farc instalaron un reten ilegal y plagiaron a 4 personas en el municipio de Ricaurte en 2004, mientras que las otras 3 personas secuestradas en este municipio lo fueron por desconocidos.
- Finalmente, los primeros seis meses de 2009 arrojaron un total de 3 secuestros en la región, mientras que entre enero y junio de 2008 no se había registrado ningún plagio en la zona.

### *Desplazamiento forzado*



Fuente: Sipod- Acción Social

Procesado: Observatorio del Programa Presidencial de DH y DIH, Vicepresidencia de la República

- Entre 2003 y 2008, se reportaron 34.400 víctimas por desplazamiento forzado en los 6 municipios habitados por los indígenas Awá en Nariño.
- El número de víctimas por desplazamiento en estos municipios mostró una tendencia ascendente en el periodo considerado, pasando

de 2.860 en 2003 a 12.272 personas en 2008, lo que representa un aumento de 329%.

- Para el período considerado, el 53% (18.238) de los desplazamientos se concentró en Tumaco, el 26% en Barbacoas (8.971), el 11% en Roberto Payán (3.689), el 7% en Ricaurte (2.477), el 2% en Santacruz (583) y el 1% en Mallama (442). Cabe señalar que Tumaco y Barbacoas se posicionaron a su vez como segundo y tercer municipio con más personas expulsadas durante el periodo en todo el departamento de Nariño.

### Desplazamiento forzado por municipios habitados por Awá 2003 – 2008

MUNICIPIOEXPULSOR	2003	2004	2005	2006	2007	2008	Total general
TUMACO	1521	1208	1649	2971	4456	6433	18238
BARBACOAS	775	415	1572	1885	1268	3056	8971
ROBERTO PAYÁN	287	65	453	269	571	2044	3689
RICAURTE	219	437	1057	237	273	254	2477
SANTACRUZ	13	29	21	44	169	307	583
MALLAMA	45	22	27	55	115	178	442
<b>Total general</b>	<b>2860</b>	<b>2176</b>	<b>4779</b>	<b>5461</b>	<b>6852</b>	<b>12272</b>	<b>34400</b>

Fuente: Sipod- Acción Social

Procesado: Observatorio del Programa Presidencial de DH y DIH, Vicepresidencia de la República

- Los municipios del Litoral o Costa Pacífica, entre éstos Tumaco y Barbacoas, representan una zona de importancia significativa, tanto para las Farc como para los grupos de narcotraficantes y las nuevas bandas emergentes por su acceso al mar, su condición fronteriza con Ecuador, la presencia de cultivos de coca, además del acceso a los ríos Mira, Tapaje y Patía, que les sirve de corredores para el tráfico de insumos y de coca<sup>17</sup>.
- Debido a estas características, en 2007 y 2008, años pico de desplazamiento en la zona, la población, las organizaciones comunitarias y defensoras de derechos humanos en los municipios de Tumaco y Barbacoas, se vieron perjudicadas por la reconfiguración regional de nuevas estructuras armadas ilegales – Organización Nueva Generación y *Los Rastrojos* -, que tuvieron como finalidad detentar las redes de poder territorial y poblacional instauradas por el desmovilizado frente Libertadores del Sur y por las amenazas conferidas en este escenario por las Farc<sup>18</sup>.
- Ese contexto conllevó a que en 2007, 4.456 personas fueran expulsadas de Tumaco y a que en 2008 la cifra ascendiera a 6.433 víctimas, lo que equivale a un incremento de 44%. En el municipio de Barbacoas también se presentó un aumento en el número de víctimas por desplazamiento, al pasar de 1.268 en 2007 a 3.056 en 2008, que representa un incremento de 141%.

<sup>17</sup> Diagnostico departamental Nariño 2003 - 2008. Observatorio del Programa Presidencial de DH y DIH, Vicepresidencia de la República.

<sup>18</sup> Sat. Informe de riesgo No. 016-07. 27 de junio de 2007 y Sat. Informe de riesgo No. 029-08. 4 de diciembre de 2008.





- Por último, cabe señalar que entre 2007 y 2008 el municipio de Roberto Payán presentó un incremento de 258%, al pasar de 571 víctimas a 2.044. Lo anterior se produjo después de que en 2007, las Farc exigieran a los pobladores de las veredas San Antonio, Bocas de Telembí, Patía Viejo, Palsapí, Chimbuza, Panga - Laguna del Pirí-, El Pato, Pumalde, Tamaje, Gorgona, Telembí, Chilví y Dorado, tomar las armas para enfrentar a la *Organización Nueva Generación* y a los *Rastrojos*<sup>19</sup>.
- En materia de recepción, cabe señalar que se presentó también una tendencia ascendente en el periodo de estudio, al igual que en la dinámica de expulsión; en este sentido, se presentó un aumento de 253%, al pasar de 2.157 en 2003 a 7.613 en 2008.
- Los municipios que presentaron las cifras más elevadas fueron Tumaco y Barbacoas, con un total de 13.050 y 5.594 personas recibidas durante el periodo respectivamente.
- En estos dos municipios, los años pico para recepción se registraron en 2007 y 2008 al igual que en materia de expulsión, lo que puede llevar a pensar que existe una tendencia al desplazamiento intraveredal, intramunicipal o intermunicipal vecino, donde la población sale de sus hogares, esperando que se pueda eventualmente retornar al lugar originario, por lo que de manera común se alojan en su mayoría en casas de familiares y amigos por un período corto de tiempo<sup>20</sup>.
- Finalmente, debe anotarse que las cifras de expulsión para esta región para el primer semestre de 2009 arrojaron 6.340 registros, mientras que las de recepción 4.449 personas, lo cual indica una disminución de 18% para expulsión y un aumento de 1% para recepción con respecto a los primeros seis meses de 2008, cuando 7.712 personas fueron obligadas a desplazarse y 4.405 arribaron a esta región.

---

<sup>19</sup> Sat. Informe de riesgo No. 029-07. 31 de octubre de 2007.

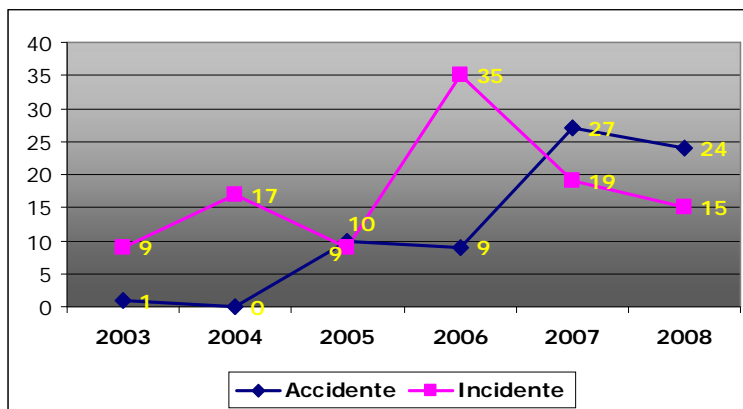
<sup>20</sup> Op. Cit. Diagnóstico departamental Nariño.



## Minas antipersonal

### Eventos

#### Eventos por Map y Muse en la zona habitada por los Awá



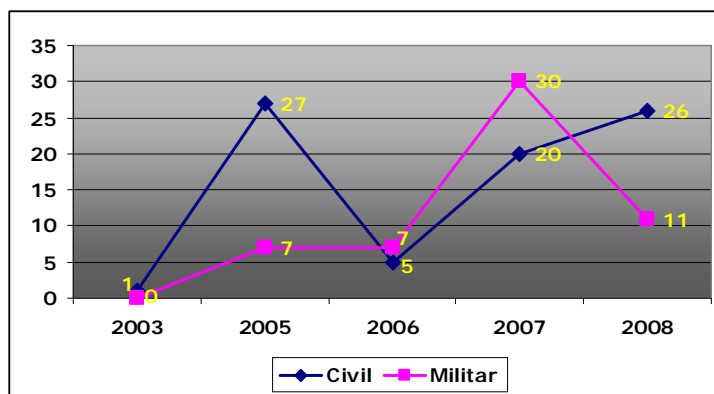
Fuente: Observatorio del Programa Presidencial de acción integral contra Minas Antipersonal.  
Procesado: Observatorio del Programa Presidencial de DH y DIH, Vicepresidencia de la República

- Entre 2003 y 2008, se presentaron 175 eventos por uso de minas antipersonal y municiones abandonadas sin explotar, de los cuales 104 correspondieron a incidentes y 71 a accidentes.
- En cuanto a los presuntos autores de eventos por Map y Muse, en el 49% de los casos (86), se señala a las Farc como presunto autor, en un 42% (73) a autores desconocidos, en un 8% (14) al ELN y en el restante 1% (2) a guerrillas no identificadas.
- En materia de incidentes, se presenta una tendencia ascendente entre 2003 y 2006, año en que se registró el pico del periodo, registrando un incremento del 289%, al pasar de 9 a 35 incidentes. Esta tendencia al ascenso parece estar relacionada con la intensificación de las operaciones de las Fuerzas Militares en la zona.
- En la actualidad, el uso de estos artefactos en la región está relacionado con la estrategia de los grupos armados ilegales de circundar los cultivos ilícitos, afirmar su control sobre territorios estratégicos que pretenden consolidar otros actores armados ilegales, como es el caso de los municipios de Barbacoas y Tumaco y proteger sus áreas de retaguardia.
- Del mismo modo, los grupos armados irregulares y las nuevas bandas delincuenciales al servicio del narcotráfico, tales como la *Organización Nueva Generación* y los *Rastrojos*, han apelado al uso de minas antipersonal en la zona, en su afán de contener el avance militar de la Fuerza Pública en su contra.
- Es así como entre los años 2003 y 2008, los municipios que presenciaron la mayoría de los eventos por uso de minas antipersonal fueron Ricaurte (55) con 31%, Tumaco (50) con 29% y Barbacoas (48) con 27%.

- La mayoría de los incidentes que se registraron entre 2003 y 2008 está relacionado con operaciones de desminado militar con 58 (56%), incautaciones con 30 (29%) y sospecha de campo minado, que representaron el 15% (16) del total de incidentes.
- La disminución más significativa en materia de incidentes se produjo entre 2006 y 2008, cuando se registró un descenso del 57%, al pasar de 35 a 15 incidentes.
- Los municipios donde se presentaron el mayor número de incidentes fueron Tumaco con 43, lo que corresponde al 41% del total, Barbacoas con 28, es decir el 27% y Ricaurte con 26, es decir el 25%. Estos tres municipios concentraron el 93% del total de incidentes ocurridos en la zona durante el periodo considerado.
- En cuanto a los accidentes se observa una tendencia ascendente. En efecto entre 2004 y 2007 se presentan un incremento significativo, al pasar de 0 a 27 accidentes. Dicha tendencia es interrumpida en 2008, año en que se registran un descenso del 11% en comparación con el año anterior, al pasar de 27 a 24 accidentes causados por estos artefactos explosivos.
- En los dos últimos años, los accidentes superan los incidentes, que muestran una tendencia descendente.
- Los municipios donde se concentraron los accidentes ocasionados por Map y Muse durante el periodo 2003-2008, fueron Ricaurte con 29 (41%), Barbacoas con 20 (28%), Santacruz con 12 (17%) y Tumaco con 7 (10%). Estos cuatro municipios concentraron el 86% del total de accidentes por Map y Muse ocurridos en la zona habitada por la etnia Awá.
- Cabe señalar que varios de estos municipios, específicamente Ricaurte, Barbacoas y Tumaco, son aquellos que también registran el mayor número de contactos armados durante el periodo comprendido entre 2003 y 2007. Por lo tanto, se podría señalar que la tendencia ascendente en cuanto a los accidentes por Map y Muse durante ese mismo periodo podría estar relacionado con el uso que los grupos armados ilegales hacen de estos artefactos explosivos para responder y contener las operaciones que ejecuta la Fuerza Pública en su contra.
- Finalmente, en esta región nariñense entre enero y junio de 2009 se presentaron 10 eventos (7 accidentes y 3 incidentes), lo cuales representan una disminución de 58% con respecto al mismo periodo del año anterior, cuando se presentaron 24 eventos, 14 de los cuales fueron accidentes y 10 incidentes.

## *Víctimas*

### **Víctimas por Map y Muse en la zona habitada por los Awá**



Fuente: Observatorio del Programa Presidencial de acción integral contra Minas Antipersonal.  
 Procesado: Observatorio del Programa Presidencial de DH y DIH, Vicepresidencia de la República

- Entre 2003 y 2008, se registraron 71 accidentes por Map y Muse, que dejaron un saldo de 134 víctimas entre civiles y militares.
- Cabe señalar que la zona habitada por la etnia Awá, contrariamente a la tendencia nacional, registra un número de víctimas civiles superiores a las militares durante el periodo en estudio. En efecto, del total de víctimas registradas en el periodo, el 59% fueron civiles (79) y el 41% restante (55) fueron militares.
- Durante el periodo comprendido entre 2003 y 2008, el mayor número de víctimas por Map y Muse fueron por lesiones personales. Es así como entre 2003 y 2008, el número de personas que resultaron heridas a causa de este tipo de artefactos fueron 93 (69%), mientras que 41 (31%) resultaron ser víctimas fatales.
- Vale la pena anotar que los municipios donde se presentaron la mayoría de las víctimas por Map y Muse fueron Ricaurte con 48 (36%), Barbacoas con 43 (32%), Santa Cruz y Tumaco con 20 eventos respectivamente, es decir el 15% cada uno. Estos cuatro municipios concentraron el 98% del total de víctimas que se registraron en la zona habitada por la etnia Awá.
- Debe resaltarse que los registros de víctimas en el primer semestre de 2009 arrojaron un total de 17 casos (10 civiles y 7 militares), que implicaron una disminución de 23% con respecto al mismo periodo del año anterior, cuando se registraron 22 víctimas, de las cuales 17 se reportaron como civiles y 5 como militares.

### Situación de los Awá

- Se evidencia en la región habitada por los Awá dos problemáticas principalmente; en primer lugar, la tenencia de la tierra y en segundo lugar la presencia de la coca y de los actores armados irregulares.
- Respecto del primero, los problemas de las comunidades indígenas se habían evidenciado a inicios de los años sesenta en Ricaurte, cuando llegaron olas de colonización que permearon su organización y resquebrajaron su autonomía y formas de desarrollo; de la misma manera, en los ochenta, fueron objeto de despojos de tierras por

parte de empresas palmicultoras en Tumaco<sup>21</sup>, frente a lo cual, la organización indígena y los cabildos conformados se propusieron como objetivo la recuperación de las tierras mediante el programa de titulación de resguardos, con el apoyo del Incora y de Corponariño. Es así como para principios de 2005, había 33 resguardos constituidos sobre un área de 317.825 hectáreas y 5 resguardos más en proceso de constitución.

- En cuanto a lo segundo, el principal impacto de los cultivos de coca fue provocado por la llegada de foráneos desde los años ochenta, que les compraron tierra y les ofrecieron trabajo, con lo que su sistema de agricultura itinerante desapareció y quedaron atados a sus nuevos patronos, pues la caza y la pesca disminuyeron. Adicionalmente, con la aparición en escena de los grupos armados ilegales, esta etnia se ha visto especialmente expuesta, producto de la vinculación de algunos de sus miembros a los cultivos de coca como raspachines y al reclutamiento forzado que ha alcanzado niveles preocupantes<sup>22</sup>.
- Frente a este complejo contexto, se ha visto afectada la unidad indígena, pues dicha etnia no ha tomado una posición unificada en torno a la respuesta que se debe dar frente a los grupos armados irregulares y enfrentan varios dilemas. Por una parte, tienen que enfrentar el tema de los cultivos de uso ilícito a los que se ven obligados por la presión armada, y de otro lado, deben asumir la siembra voluntaria, que es considerada por algunos como salida a su situación de pobreza. Por otra parte, enfrentan el tema del reclutamiento forzado por parte de las Farc y los ingresos voluntarios a las guerrillas. Adicionalmente, padecen el desplazamiento forzado que deja cada vez más indígenas por fuera de su jurisdicción<sup>23</sup> y sufren la presión de los grupos irregulares sobre las autoridades indígenas, con lo que buscan afectar la cohesión de la comunidad<sup>24</sup>.

---

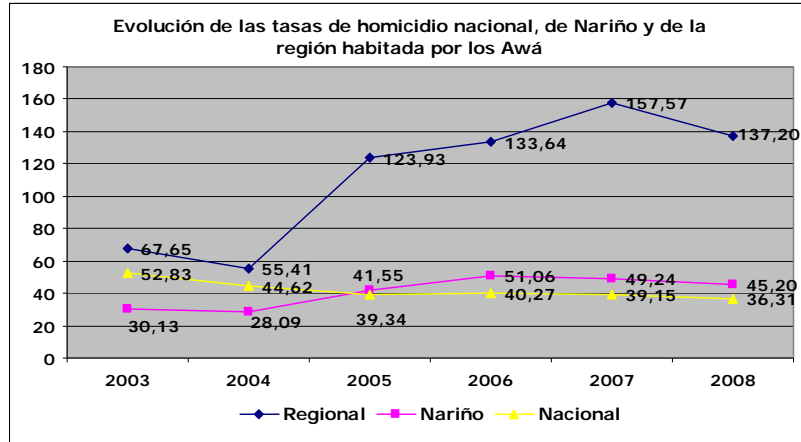
<sup>21</sup> Particularmente, en 1985, surgió un problema en la comunidad Awá de La Brava, donde las empresas Varela y Astorga, productoras de aceite de palma africana, y la Cooperativa de Palmicultores de Tumaco Coopalmaco, buscaron apropiarse de las tierras de la comunidad, mediante engaños y amenazas. Ver Duvadier Astaiza. Texto Ilustrado de los Rostros Indígenas de Nariño. Se conoció una versión no publicada por lo que no se tiene el nombre de la empresa editorial ni el año de publicación. En: Dinámica reciente de la violencia en la Costa Pacífica nariñense y caucana y su incidencia sobre las comunidades afrocolombianas. Op. Cit.

<sup>22</sup> En lo que se refiere a Ricaurte, municipio en el que el 85% de la población es indígena, se estimó en 2005 que no menos de 150 indígenas habían ingresado a la guerrilla y que en la mayoría de las veredas hacían presencia entre dos y tres milicianos de esta agrupación. En: Dinámica reciente de la violencia en la Costa Pacífica nariñense y caucana y su incidencia sobre las comunidades afrocolombianas. Op. Cit.

<sup>23</sup> Se refiere a la frontera con el Ecuador. Corresponde al tercer capítulo de un documento que no fue entregado en su totalidad por el Defensor del Pueblo en 2005 en medio magnético. En: Dinámica reciente de la violencia en la Costa Pacífica nariñense y caucana y su incidencia sobre las comunidades afrocolombianas. Op. Cit.

<sup>24</sup> Entre 2003 y 2008, el área de Atención y Prevención del Programa Presidencial de DH y DIH ha recibido 52 quejas de presuntas violaciones a los derechos humanos e infracciones al DIH, que han afectado a 136 personas, en los municipios donde tiene presencia la etnia Awá y en su zona de influencia. Las quejas han denunciado la comisión de homicidios, amenazas, desapariciones forzadas y ataques a población principalmente.





Fuente: Observatorio del Programa Presidencial de DH y DIH, Vicepresidencia de la República.  
 Procesado: Observatorio del Programa Presidencial de DH y DIH, Vicepresidencia de la República

- En medio de estos dilemas, la violencia se ha presentado como uno de los principales problemas para la comunidad. Esa así como entre 2003 y 2008, se presentó la muerte de 39 integrantes de la etnia Awá, de los cuales el 62% corresponde a los años 2007 y 2008 (24), cuando se presentaron los más altos niveles de homicidios en contra de esta comunidad.
- En este período, los Awá ocupan el quinto lugar a nivel nacional, en cuanto a homicidios contra indígenas; es así como las 39 víctimas representan el 8% del total nacional registrado para estos años (463 víctimas). De dichos registros, el 74% se ubicó en los municipios de Barbacoas (12) y Ricaurte (17).
- Al comparar las cifras de víctimas de esta etnia a nivel nacional, se tiene que para 2003 los Awá ocupaban el décimo cuarto lugar con 3 víctimas que representaban el 2% del total de víctimas indígenas (171) en ese año.
- Posteriormente, las cifras de esta etnia empiezan a ascender en medio de hechos como el secuestro en 2004 del entonces alcalde de Ricaurte, quien fue liberado por la presión del Ejército; la desaparición en octubre de ese mismo año del Gobernador del Cabildo de Barbacoas, cuyo cuerpo fue hallado sin vida el 1 de enero de 2005 y el asesinato de 7 indígenas más, 5 de ellos en Barbacoas, pertenecientes al resguardo Chagui Chimbuza, uno en Tumaco (corregimiento de Llorente, resguardo Indaguacarai) y otro en Ricaurte (resguardo Pailapi Pueblo Viejo), en 2006.
- Así, para 2007 se presenta un total de 10 homicidios de indígenas Awá, lo que ubica a esta comunidad en el primer lugar a nivel nacional, con una participación del 25% del total de los registros en el país. En ese año, perdieron la vida 6 indígenas en Ricaurte, 3 en Cumbal y 1 en el departamento de Putumayo, en buena medida cometidos por las Farc, siendo especialmente afectado el resguardo Nulpe Alto Río San Juan, donde 3 indígenas perdieron la vida por la acción de minas antipersonal. Este primer lugar a nivel nacional para



esta etnia, se mantiene en 2008 con un total de 14 víctimas que representan el 20% del total nacional.

- Sin embargo, en los primeros meses de 2009, la situación para esta etnia se tornó crítica; es así como tan sólo en el mes de febrero se presentaron 30 víctimas de esta comunidad, lo que produjo que entre enero y junio de este año, los Awá ocuparan el primer lugar a nivel nacional con 36 víctimas que representarían el 68% del total de víctimas indígenas registradas en el país en este lapso (53).
- Sobre el particular, el 8 de enero de 2009 la Defensoría del Pueblo, a través del Sistema de Alertas Tempranas (Sat), advirtió "...sobre los factores de vulnerabilidad y amenaza de la comunidad indígena Awá... por el accionar armado de los grupos armados ilegales de la guerrilla de las Farc y el ELN y de los grupos armados emergidos con posterioridad a la desmovilización de las autodefensas que se autodenominan Autodefensas Campesinas de Nariño (ACN) y *Los Rastrojos*"<sup>25</sup>. En este contexto, el 4 de febrero, según Unipa, se registraron combates entre miembros del Ejército Nacional, específicamente la Brigada XXIX de Ejército y subversivos del frente 29 de las Farc y el ELN, en el resguardo indígena Tortugal-Telembí, entre los municipios de Barbacoas y Samaniego<sup>26</sup>.
- Después de dichos combates, integrantes del frente 29 de las Farc regresaron al resguardo Tortugaña-Telembí ubicado específicamente en la vereda El Bravo y se llevaron a 18 de los 200 integrantes de esta comunidad; en la quebrada El Hojal, algunos indígenas presenciaron el asesinato con arma blanca de estas personas, lo que produjo un desplazamiento masivo de varias familias al interior del territorio y hacia Samaniego, Buenavista (Barbacoas), Planadas y Telembí. Paralelamente, al menos 120 indígenas de la zona rural de Barbacoas permanecieron retenidos por las Farc desde el 4 de febrero, como retaliación por haber colaborado supuestamente con el Ejército. Posteriormente, se informó por parte del Das que el 11 de febrero, en el sector montañoso de Tangareal del municipio de Santa Cruz, miembros de las Farc asesinaron a 10 indígenas Awá y 6 días más tarde, otros 2 indígenas de esta etnia fueron asesinados por desconocidos en la cabecera municipal del municipio de Barbacoas.
- Sobre la primera de las masacres, la columna móvil Mariscal Sucre de las Farc emitió un comunicado el 16 de febrero, donde reconocían la autoría del asesinato de 8 integrantes de la comunidad indígena Awá, a quienes acusaron de ser informantes de las Fuerzas Militares<sup>27</sup>.

---

<sup>25</sup> Ciat, Nota de seguimiento No 001 de 2009 al informe de Riesgo No. 029 de 2007.

<sup>26</sup> Nueva masacre al Pueblo Awá de Unipa en Nariño.

<sup>27</sup> Sobre el particular, cabe anotar que aunque la primera versión de los hechos sobre esta masacre fue la de ser un producto de combates entre las Fuerza Pública y los grupos armados ilegales presentes en la zona, la Tercera División del Ejército expidió un comunicado donde señalaba que en los últimos meses no se habían presentado combates que comprometieran a las Fuerzas Militares en las 24.960 hectáreas que comprenden la zona.

- Posteriormente, el 23 de marzo, cerca de 700 indígenas Awá con sus guardias entraron a la selva nariñense a rescatar los cuerpos de las víctimas de la masacre<sup>28</sup>, misión que culminó el 30 de marzo, cuando la minga emitió un comunicado a través de la Onic y su organización, la Unipa, donde anunciaron que en su trayecto habían hallado 8 cadáveres, los cuales habían identificado plenamente<sup>29</sup>.
- Sobre el segundo hecho, los medios, la Onic y la Gobernación del departamento atribuyeron este hecho a desconocidos e informaron que según el Gobernador del resguardo El Sande, las víctimas intentaban huir de sus parcelas por amenazas y fueron sorprendidos mientras dormían entre los límites de los municipios de Ricaurte y Guachavez.
- Para concluir, se debe anotar que la comunidad indígena Awá sufrió otro tipo de vulneraciones, entre las que se encuentra principalmente el desplazamiento forzado y los accidentes por minas antipersonal. Sobre la primera problemática, cabe anotar que según la Agencia Presidencial para la Acción Social y la Cooperación Internacional por la masacre cometida en Ricaurte, el 16 de julio de 2007, 25 hogares Awá (600 personas) del resguardo Camawari, ubicado en los corregimientos de Guadual, Arrayán, Cucarachero, San Antonio y Quelbi, se vieron obligadas a salir de sus lugares de residencia. Las comunidades se desplazaron dentro de la misma zona rural del municipio y un mes después, 22 familias (98 personas) de los corregimientos Guadual, Vegas y Maguí del mismo municipio, se desplazaron hacia el casco urbano, a causa de combates entre la compañía Mariscal Sucre de las Farc y efectivos de la Brigada No. 19 del Ejército Nacional, que generaron temor en la zona<sup>30</sup>. De igual forma, el 15 de septiembre en Tumaco, en jurisdicción de la Unidad del Pueblo Awá, cerca de Llorente, en la frontera con Ecuador, se produjo un desplazamiento de cerca de 1.000 personas, como resultado de combates entre tropas del Batallón Mecanizado Cabal y las Farc. No obstante las dificultades y con la colaboración de emergencia de las autoridades respectivas, se produjo el retorno de la mayoría de las familias.
- La segunda problemática es una de las que más han afectado a esta comunidad, pues la guerrilla ha sembrado estos artefactos sobre las vías de acceso a los resguardos indígenas para evitar la avanzada de las Fuerzas Militares. En este sentido, entre 2003 y 2008, según fuentes de organizaciones aborígenes, 16 indígenas Awá han sido víctimas de estos artefactos, como fue el caso de 3 menores indígenas Awá en el municipio de Samaniego en 2008.

<sup>28</sup> *Solos con sus bastones y su dignidad*. En: Semana. Marzo de 2009.

<sup>29</sup> *La Minga Humanitaria Cumple Su Objetivo: Ocho Cadáveres Encontrados*. Comunicado publicado en la página de Nasa – Acin, 30 de marzo de 2009.

<sup>30</sup> Observatorio Nacional del Desplazamiento Forzado. Informe de Situación Humanitaria en el Departamento de Nariño. Enero-Noviembre de 2007.

